

CESpH

ANÁLISIS DE LA COYUNTURA DEL MERCADO DE TRABAJO EN LA PROVINCIA DE HUELVA. TERCER TRIMESTRE 2014



H DIPUTACIÓN
DE HUELVA

Análisis de la coyuntura del Mercado de Trabajo en la Provincia de Huelva. Tercer trimestre 2014

Aprobado por el Pleno del Consejo Económico y Social de la Provincia
de Huelva en sesión celebrada el 16 de diciembre de 2014



Colección Dictámenes

Nº 5/2014

Está permitida la reproducción parcial o total de los contenidos de esta publicación con la mención de la procedencia.

El documento íntegro se puede consultar en:
http://www.diphuelva.es/contenidos/4076_informes-dictámenes-y-publicaciones

Edita y distribuye: Consejo Económico y Social de la Provincia de Huelva
Cardenal Cisneros, 8-2ª pl.
21003 Huelva
Tel. 959 494600 (Ext. 10385)
cesprovinciadehuelva@diphuelva.org

Maquetación e impresión: Técnicas de Fotocomposición, S.L.

Depósito Legal: H-2014

Impreso en España / *Printed in Spain*

Comisión de Análisis de Mercado de Trabajo y Social

Presidente CESpH	Juan José García del Hoyo
Secretaria General	Esperanza Martínez Franco
Presidente Comisión –Grupo I-	Juan Díaz Alonso
Ponente Comisión –Grupo I-	Mª Luisa Omist López
Consejero Grupo II	Jose Luis Marín Fidalgo
Consejeros Grupo III	Marcos García Núñez Rafael Aguado Correa
Expertos	José Lagares Rosado Jenaro Fernández Fonseca

ÍNDICE

PRESENTACIÓN.....	5
1. ANTECEDENTES	7
2. ANÁLISIS	9
2.1. Aspectos generales	9
2.2. El mercado de trabajo en Huelva	14
2.3. Coyuntura Laboral en Huelva	23
3. DEFINICIONES	55
4. REFERENCIAS	61

PRESENTACIÓN

El presente informe trimestral, correspondiente al tercer trimestre de 2014, incluye el análisis de las series de la Encuesta de Población Activa hasta dicho trimestre y de las series de los registros de los servicios de empleo y de la Seguridad Social hasta el mes de octubre de 2014.

Las fuentes básicas de datos son la Encuesta de Población Activa (EPA), elaborada trimestralmente por el Instituto Nacional de Estadística, y los registros administrativos de la Seguridad Social y del Servicio Público de Empleo, que se elaboran con periodicidad mensual. Cada una de estas fuentes presenta perfiles diferentes y adolece de problemas metodológicos distintos.

La principal conclusión a la que se llega es la diversa evolución del mercado de trabajo de la provincia de Huelva en relación al conjunto nacional y andaluz; mientras que en éstos se observa una aún incipiente recuperación, en nuestra provincia el desempleo sigue creciendo, a pesar del tirón del sector agrario.

Juan José García del Hoyo
Presidente del CESpH

De conformidad con las competencias atribuidas al Consejo Económico y Social de la provincia de Huelva en su Reglamento de Constitución, previo análisis y tramitación por la Comisión de Trabajo de Análisis de Mercado de Trabajo y Social y, de acuerdo a los procedimientos previstos en su Reglamento de Organización y Funcionamiento, el Pleno del Consejo Económico y Social de la provincia de Huelva aprueba en Sesión celebrada el día 16 de diciembre de 2014 el siguiente dictamen:



ANTECEDENTES

Con fecha 11 de julio de 2014, el Pleno del CESpH acuerda por unanimidad realizar informes trimestrales sobre la coyuntura del mercado de trabajo y el empleo en la provincia de Huelva, fruto del encargo de la Diputación Provincial de Huelva.

La Comisión de Análisis de Mercado de Trabajo y Social se constituye el 17 de octubre de 2014, en sesión en cuyo punto 3º se dio cuenta del encargo de estos informes.

La Comisión ha celebrado sesión el 10 de diciembre de 2014, elaborando la propuesta de Dictamen, que fue sometida a Pleno el 16 de diciembre de 2014, aprobándose por unanimidad.

2

ANÁLISIS

2.1. Aspectos generales

En el tercer trimestre de 2014 se ha mantenido la recuperación del empleo en España, con un incremento del número de ocupados de 151.400 personas, lo que supone una tasa de crecimiento interanual del 1,59%, a la vista de los datos de la Encuesta de Población Activa, siendo el segundo trimestre consecutivo seis años en los que la tasa de variación es positiva.

Además, la población activa mantiene su tendencia al decrecimiento moderado, experimentando un descenso del 1,04% en términos interanuales, que se traduce en una disminución neta de 241.700 activos en un año.

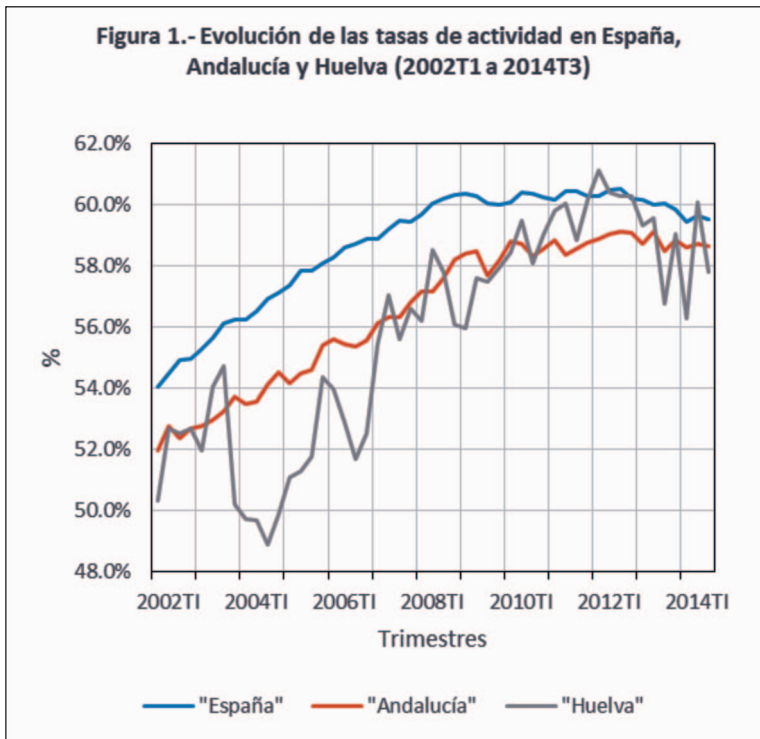
El incremento de la ocupación y el descenso de la población activa han impulsado, por tanto, una fuerte disminución del desempleo, de forma que la población parada estimada por la Encuesta de Población Activa ha descendido en 515.700 personas, lo que implica una reducción interanual del 8,7%. De esta forma, el número de desempleados en España se sitúa en 5.427.700 personas, el nivel más bajo desde el cuarto trimestre de 2011.

Cuadro 1. Indicadores del mercado de trabajo. Huelva-Andalucía-España

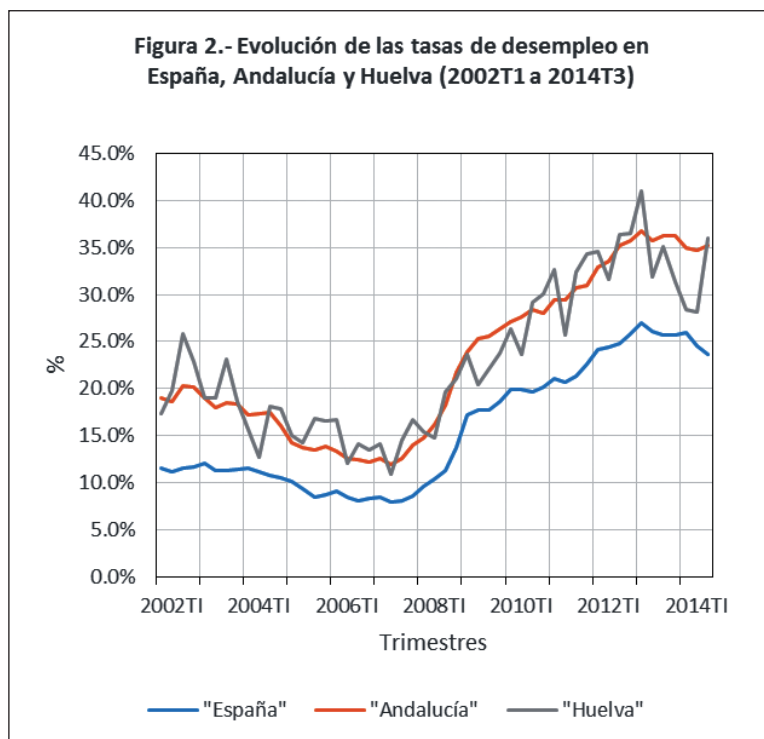
	3º Trimestre de 2014 Miles de personas			Tasa de variación interanual		
	Huelva	Andalucía	España	Huelva	Andalucía	España
Población más de 16 años	428.2	6,870.2	38,523.2	0.3%	0.2%	-0.2%
Activos	247.5	4,030.1	22,931.7	2.1%	0.5%	-1.0%
Ocupados	158.5	2,611.0	17,504.0	0.8%	2.1%	1.6%
Parados	89.0	1,419.1	5,427.7	4.6%	-2.2%	-8.7%
Tasa de actividad	57.8%	58.7%	59.5%			
Tasa de paro	36.0%	35.2%	23.7%			

Fuente: EPA (INE)

En Andalucía la evolución ha sido semejante; un leve incremento de la población activa, del 0,5% - 21.600 activos más – acompañada de un incremento de la ocupación, de 53.300 personas – un 2.1 % de incremento interanual, por lo que el número de parados ha descendido en 31.700 personas durante el último año, situándose en 1.419.100 trabajadores y trabajadoras.



A pesar de ello, en Andalucía el desempleo está descendiendo a un ritmo menor que en el conjunto nacional, de manera que desde hace dos años el número de desempleados ha decrecido un 5,3% mientras que en España ha decrecido un 6,81%, diferencia debida, básicamente, a un menor descenso de la población activa en Andalucía.



En cuanto a Huelva, en el tercer trimestre de 2014 se ha producido un incremento de la población activa del 2,1% en términos interanuales, lo que supone 5.100 activos más, con un incremento de la ocupación del 0,8% desde el mismo trimestre de 2013. Así, la tasa de actividad de la provincia de Huelva ha alcanzado el 57,8%, inferior a las medias española y andaluza.

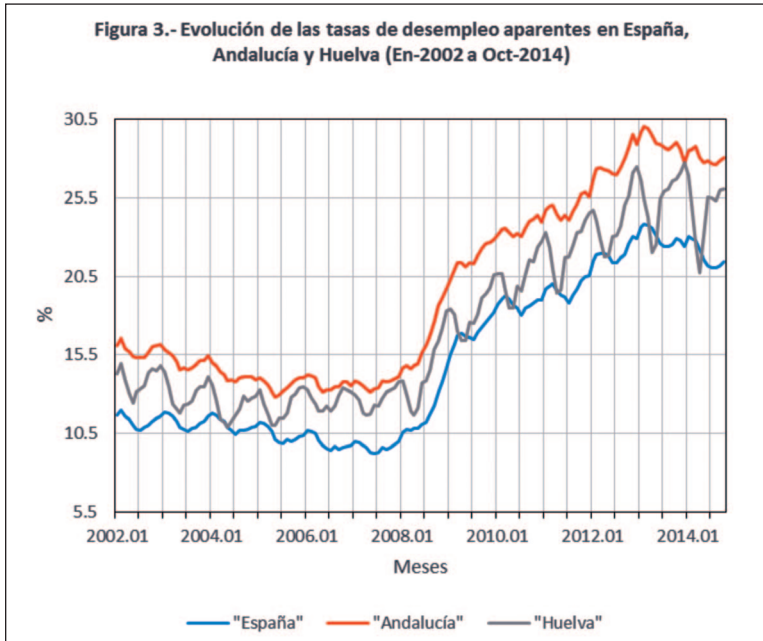
Cuadro 2. Indicadores del mercado de trabajo. Huelva-Andalucía-España

	Octubre de 2014 Miles de personas			Tasa de variación interanual (%)		
	Huelva	Andalucía	España	Huelva	Andalucía	España
Afiliados totales a la Seguridad Social	178.49	2679.39	16575.09	3.38%	2.47%	2.38%
Afiliados REA de la Seguridad Social	54.48	445.37	726.94	5.34%	2.47%	0.85%
Paro Registrado	62.91	1044.16	4526.80	0.07%	-2.33%	-5.91%
Contratos indefinidos realizados	0.76	14.48	148.88	40.04%	14.23%	24.69%
Contratos temporales realizados	41,45	381,44	1553,28	6.88%	5.86%	6.17%

Fuente: Ministerio de Empleo y Seguridad Social

El número de desempleados se ha incrementado un 4,6% en términos interanuales, lo que supone 3.900 desempleados más que un año antes, fundamentalmente debido al incremento de la población activa, aunque estos resultados los matizaremos posteriormente. Por esta razón, la tasa de desempleo sigue siendo muy elevada, del 36% frente al 23,7% de la media española, y ligeramente superior a la media andaluza, que en este tercer trimestre de 2014 se situaba en 35% de la población activa; es decir, de la suma de los ocupados y de las personas que, según los criterios de la EPA, buscan activamente empleo. A pesar de ello, desde 2012 el número de desempleados ha descendido en un 4,9%, aunque existe una fuerte estacionalidad marcada por las contrataciones agrícolas que son las que están forzando la mejoría del mercado laboral.

Esta misma tendencia que evidencia la Encuesta de Población Activa se manifiesta en los datos recogidos por los registros administrativos que gestiona el Ministerio de Empleo y de la Seguridad Social. En España el número de afiliaciones a la Seguridad Social en el mes de octubre de 2014 se ha situado en 16.575.092 trabajadores, lo que supone un incremento interanual del 2,38%, aunque esta cifra es inferior a la que se dio en agosto, habiéndose perdido 36.024 afiliados en ese mes, mientras que el paro registrado ha descendido un 5,91% desde el mismo mes del año 2014. El número de contrataciones indefinidas, a pesar de ser muy reducido en relación a los contratos temporales, también está creciendo a un ritmo elevado, del 24,69% en términos interanuales. De hecho, la contratación indefinida sólo alcanza el 8,7% de los contratos realizados.



En Andalucía los registros administrativos también siguen esa misma tendencia señalada para el conjunto nacional, con un incremento moderado de la afiliación a la Seguridad Social, del 2,475% interanual, y una caída del paro registrado pero mucho más reducida que en el conjunto español. De esta forma, ya se cumplen doce meses consecutivos en el que el número de afiliados ha crecido en Andalucía en términos interanuales. Las contrataciones, asimismo, mantienen un ritmo ascendente, pero es aún muy reducido el número de contratos indefinidos en relación a los temporales, que sólo representan el 3,7% del total.

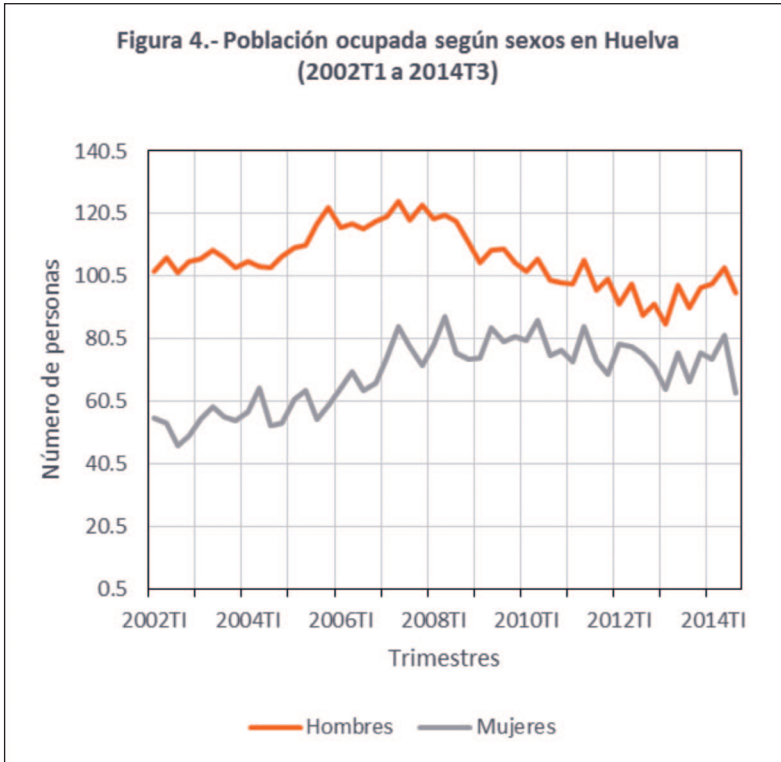
Algo muy semejante ocurre en el caso de Huelva, tasas positivas de incremento del número de afiliaciones a la Seguridad Social (5,34%), por encima de la media nacional y andaluza, que se sitúa en 178.490 trabajadores. Pero a diferencia de lo ocurrido en Andalucía y en el conjunto nacional, el paro registrado ha experimentado un leve repunte, con un incremento del 0,3% interanual, lo que evidencia un incremento de la población activa. La contratación indefinida se situó en 760 nuevos contratos, un incremento del 40,04% respecto al mes de octubre de 2013, pero es una cifra muy reducida en relación con el número de contratos temporales realizados, que se situaron en 4.450 contratos, de forma que la proporción de contratos indefinidos sobre el total es muy reducida,

del 1,83%, inferior a la media andaluza en un 50% y que apenas llega a 1/5 de la media española, evidenciando la precariedad de nuestro mercado laboral que, en gran medida, se sustenta en el sector agrario y en el empleo estacional en los servicios.

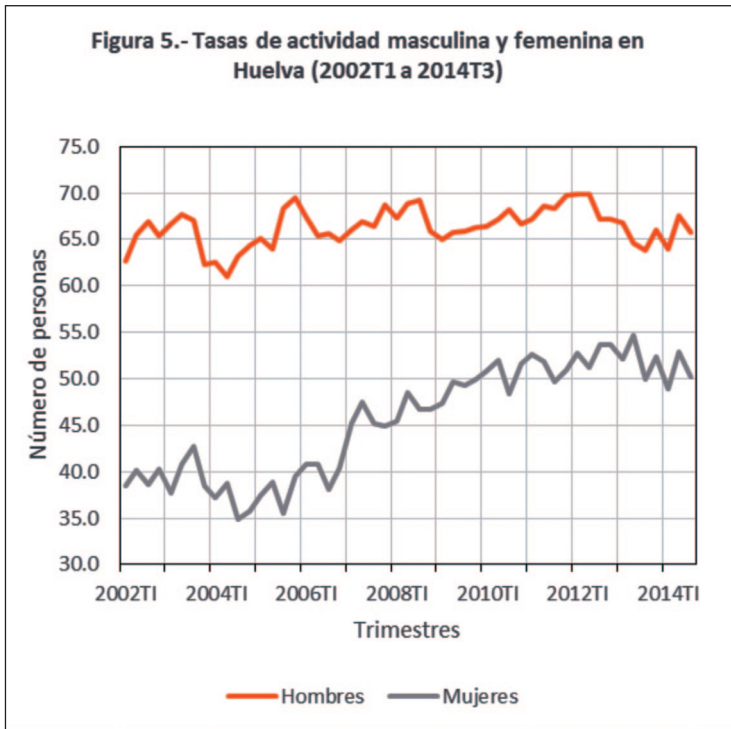
A efectos de comparar la coyuntura laboral en Huelva con la situación media andaluza y española, hemos construido un indicador – tasa de desempleo aparente - consistente en la proporción que el paro registrado representa sobre la suma de esta magnitud y las afiliaciones a la Seguridad Social, una proxi de la población activa. Este indicador se ha representado en la Figura 3, donde se pone de manifiesto la mejoría observada en los últimos meses y, además, la fuerte estacionalidad de nuestro tejido productivo, marcado por la actividad agrícola.

2.2. El mercado de trabajo en Huelva

En el tercer trimestre de 2014, la ocupación mantiene la senda de crecimiento iniciada a finales de 2013, siendo el cuarto trimestre consecutivo en el que la tasa interanual de la población ocupada es positiva, lo que no ocurría desde 2009. No obstante, el ritmo de crecimiento – un 0,8% interanual – es muy reducido, con tendencia al decrecimiento. La tasa de desempleo ha roto su trayectoria descendente, en las que acumulaba tres trimestres seguidos con tasas interanuales negativas, situándose ahora en el 36% de la población activa, muy por encima del 28,15 del trimestre anterior y superior a la de hace un año, con una tasa interanual de incremento del 2,5%. Ello se debe a que el leve incremento de la ocupación no ha sido capaz de compensar el incremento de la población activa, que en términos interanuales ha sido del 2,1%.



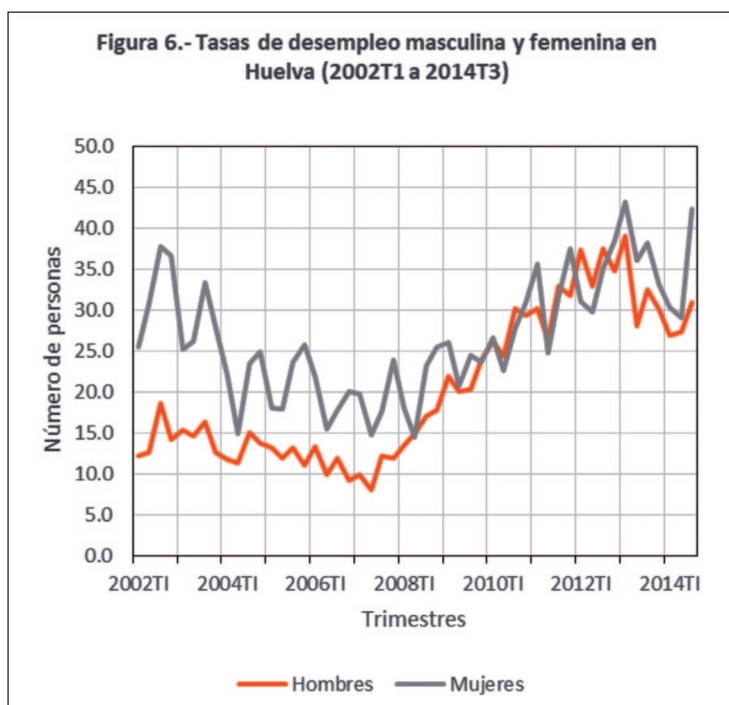
El incremento de la ocupación en este trimestre frente al mismo trimestre del año anterior es muy reducido, de 1.200 ocupados, pero al compararlo con los existentes en el segundo trimestre de 2014 se verifica un decremento de la ocupación de 26.500 personas, resultado de la precariedad y enorme estacionalidad del mercado de trabajo de la provincia de Huelva.



Esta evolución negativa de la ocupación ha afectado en mayor medida a las mujeres, cuya tasa de variación interanual se ha situado en el -5,7%, mientras que la de los hombres aún sigue siendo positiva en un 5,5%; es decir, en un año se ha producido una pérdida de 3.800 empleos femeninos pero hay 5.000 hombres más ocupados, muestra de que la precariedad y temporalidad afecta en mayor medida a las mujeres. De hecho, la tasa de desempleo masculina se sitúa en el 30,9% mientras que la femenina alcanza niveles mucho más elevados, del 43,2%, la mayor desde hace un año y medio.

Por sectores económicos, los Servicios, con 6.000 ocupados menos, y la Agricultura, con 23.300 ocupados menos que en el segundo trimestre, son los sectores más afectados, mientras que la industria – 700 ocupados más - y la Construcción, con 2.200 ocupados de incremento intertrimestral, muestran comportamientos positivos. No obstante, en términos interanuales, la Agricultura sigue mostrando tasas positivas de incremento de la ocupación, al igual que la Industria, que ha roto su tendencia decreciente, y la construcción, que por segundo trimestre consecutivo evidencia tasas de crecimiento positivas.

De esta forma, el incremento de 3.900 desempleados y desempleadas en el -ultimo año se debe a que el incremento de la población activa, unas 5.200 personas, no ha podido ser compensado con el leve crecimiento de la ocupación, que sólo ha supuesto desde el tercer trimestre de 2013 un incremento de 1.200 ocupados. No obstante, estas fluctuaciones en las estimaciones de la EPA deben ser tomadas con cautela, dado los grandes errores de muestreo que se mantienen a escala provincial, especialmente en la estimación de la población activa y, por tanto, de los desempleados.

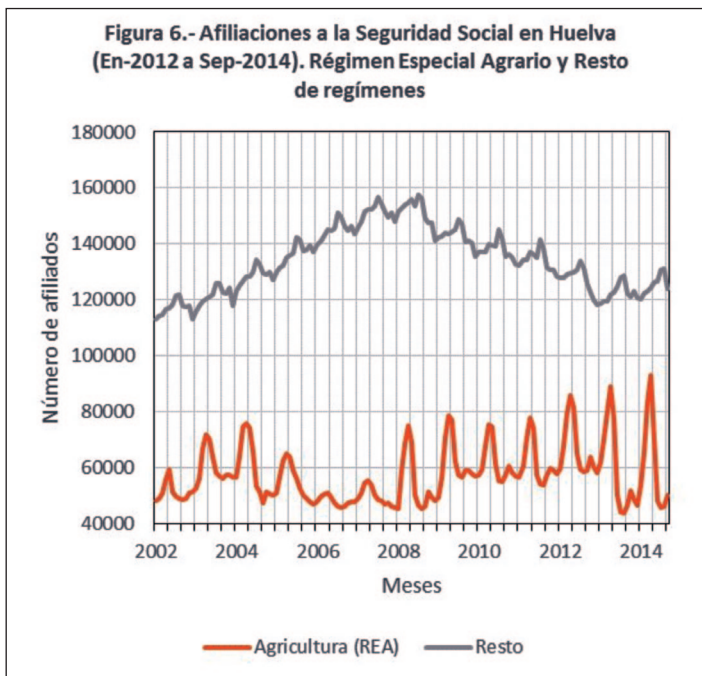


De igual forma hay que tomar con precaución la estimación que la EPA realiza del número de desempleados por sectores económicos dado que, todos los desempleados que llevan más de un año en esa situación son incluidos en la rúbrica "Sin empleo anterior" independientemente del sector económico en el que hubiesen tenido su último empleo.

Por esa razón hemos limitado nuestro análisis de la EPA a las magnitudes cuyas estimaciones son más robustas y que, por tanto, no conducen a error al analizar su evolución reciente.

Una fuente alternativa para analizar la situación del mercado de trabajo son los registros administrativos tanto de la Seguridad Social como de las oficinas de empleo, que se publican mensualmente, por lo que pueden servir como indicadores adelantados de lo que puede ocurrir cada trimestre.

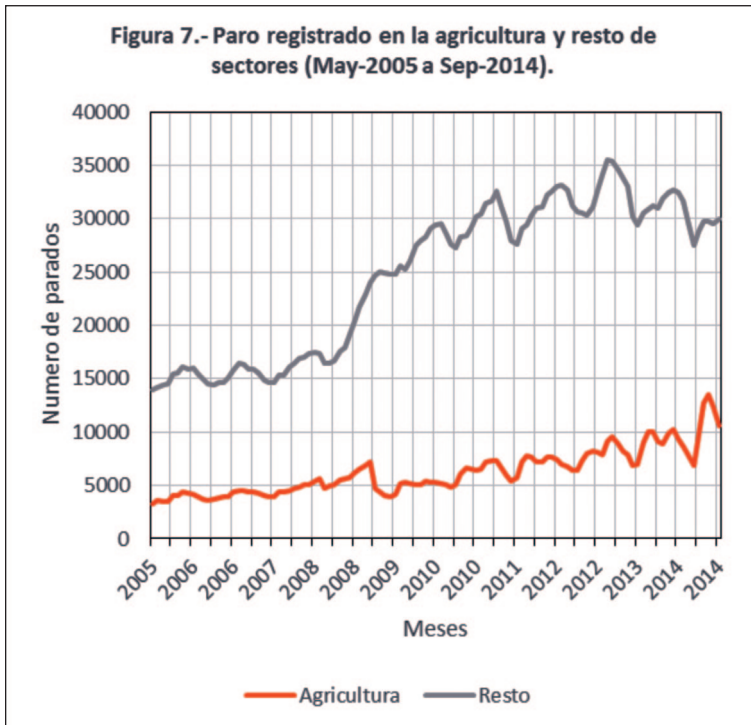
La información sobre afiliación a la Seguridad Social del mes de septiembre de 2014, muestra un incremento interanual, comparando el mismo mes del año anterior, de 5.562 personas (un 3,3% interanual), si bien durante el último año sólo en cinco meses la tasa de variación interanual ha sido positiva, de forma que el incremento experimentado entre agosto y septiembre ha sido negativo, perdiéndose 3.332 cotizantes. De esta forma el número de cotizantes en la provincia de Huelva se ha situado en 174.356 personas, muy lejos aún de las 202.162 personas que estaban en alta en la Seguridad Social en 2008 o de los 192.367 de 2012. Excluyendo al sector agrario, las afiliaciones muestran una situación de estabilización; ha dejado de destruirse empleo pero aún no se vislumbra una mejoría sostenida, como veremos al analizar los escenarios previstos. Curiosamente, trimestralizando los datos de afiliación, las tasas de variación resultantes difieren de forma significativa de los ocupados EPA, llegando incluso a presentar tendencias muy diferentes.



Más de la mitad de este incremento anual de afiliaciones lo ha sido en el Régimen Especial Agrario (REA), con 3.845 afiliados más que en el mismo mes de 2013, lo que supone un incremento del 8,26% interanual. El nivel máximo de la campaña suele darse en los meses de abril mientras que el mínimo se presenta en los meses de agosto. En abril de 2014 el número de trabajadores en alta en el REA ha sido de 92.926 personas, significativamente superior al de 2013 – unas 89.009 personas – mientras que el mínimo observado en el mes de agosto se situaba en 46.321 cotizantes frente a los 43.971 de 2013. Resulta significativo el hecho de que en el sector agrario onubense el mínimo anual de trabajadores en alta, que oscilaba en torno a los 60.000 trabajadores, se haya reducido hasta situarse en 45.000 trabajadores, mientras que los máximos anuales se han incrementado en menor proporción, lo que implica un incremento de la estacionalidad y de la precariedad en el sector en las dos últimas campañas.

De este incremento de 5.562 afiliados, sólo 710 corresponden a trabajadores por cuenta propia – autónomos – siendo el resto trabajadores por cuenta ajena. De hecho la serie de trabajadores autónomos cotizantes lleva mostrando tasas interanuales positivas desde junio de 2013, mientras que la de trabajadores por cuenta ajena sólo ha experimentado tasas positivas en cinco meses de 2014 desde principios de 2013.

Por su parte, el paro registrado en las oficinas de empleo también evidencia una limitada mejoría en relación al año anterior – unos 250 parados menos - aunque en los últimos meses se detecte un empeoramiento de la situación. La cifra de demandantes de empleo considerados como parados se sitúa en septiembre de 2014 en 61.356 personas, con un leve descenso de 710 personas respecto al mismo mes de 2013, aunque la tendencia experimentada a principios del último año indicaba un descenso importante del paro, los últimos meses han roto dicha tendencia, de forma que en mayo, junio, julio y agosto el número de parados se ha incrementado, fundamentalmente entre los menores de 25 años y los mayores de 45, con incrementos anuales respectivamente de 524 y 722 desempleados.



La tasa de variación interanual del total de parados ha sido en septiembre del 0,41%, del -5,05% en los mayores de 25 años, mientras que en los menores de 25 años la tasa de variación es positiva, del 7,6% de incremento, lo que mantiene la senda alcista de los cuatro meses anteriores en los que siempre ha crecido por encima del 7%. También es positiva en los mayores de 45 años, del 3,11% interanual, que además muestra un crecimiento sostenido de la serie desde el inicio de la serie. Por tanto, son estos dos colectivos, el de los jóvenes y el de los mayores de 45 años, los más afectados en este momento por el desempleo, mientras que en el segmento entre 25 y 44 años se está produciendo una recuperación del empleo. No obstante hay una diferencia significativa en ambos colectivos; mientras que en los jóvenes el desempleo afecta en mayor medida a los hombres, con tasas de incremento interanuales que casi duplican al de las mujeres, en el colectivo de más de 45 años ocurre lo contrario, afecta en mayor medida a las mujeres, con tasas de variación interanuales cinco veces superiores a las de los hombres.

Cuadro 3. Resumen de indicadores del mercado de trabajo

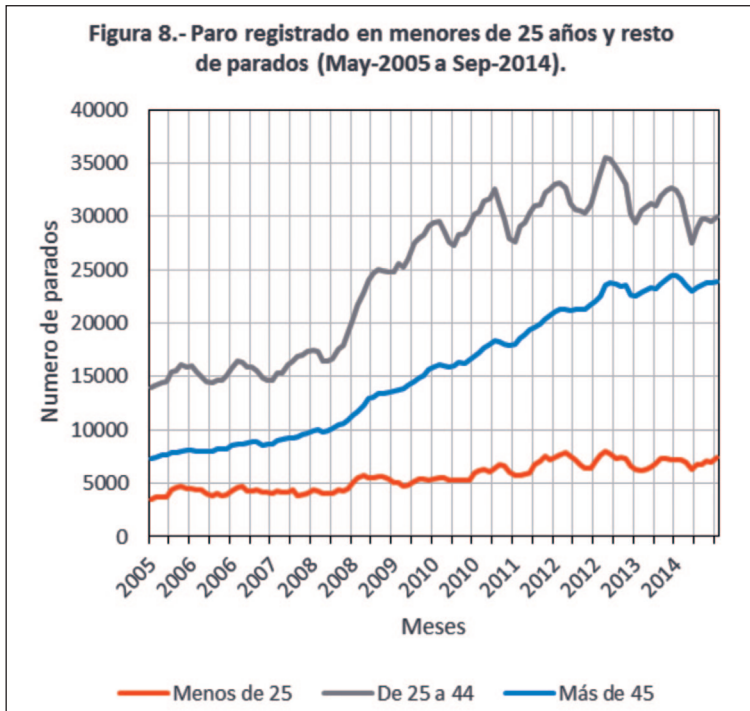
	Último dato (1)		Tasa de variación anual en %					
	Miles	Anual	2013-III	2013-IV	2013-II	2014-I	2014-II	2014-III
EPA Activos	247.5	5.1	-1.2%	-5.8%	-2.0%	-5.1%	1.1%	2.1%
- Varones	138.0	4.0	-7.2%	-4.8%	-1.7%	-4.4%	4.6%	3.0%
- Mujeres	109.6	1.2	6.8%	-7.0%	-2.3%	-6.0%	-2.9%	1.1%
Tasa de Actividad (2)	57.8	-	-3.0%	-1.4%	-5.8%	-2.0%	-5.2%	0.9%
- Varones	65.7	-	-4.4%	-7.6%	-4.9%	-1.7%	-4.3%	4.5%
- Mujeres	50.2	-	-1.2%	6.6%	-7.0%	-2.4%	-6.1%	-3.2%
Ocupados	158.5	1.2	-1.6%	-3.9%	5.9%	15.0%	6.7%	0.8%
- Agricultura	25.5	4.9	32.6%	19.8%	23.8%	88.9%	8.0%	23.8%
- Industria	16.3	1.0	-6.3%	-11.6%	-16.7%	-12.9%	-12.8%	6.5%
- Construcción	11.3	3.4	-41.2%	6.8%	2.8%	-21.1%	51.7%	43.0%
- Servicios	105.5	-8.0	-7.4%	-6.7%	4.8%	4.6%	6.8%	-7.0%
- Varones	95.4	5.0	-0.6%	2.7%	5.6%	14.8%	5.7%	5.5%
- Mujeres	63.1	-3.8	-2.8%	-11.5%	6.6%	15.2%	7.8%	-5.7%
Parados	89	3.9	-0.2%	-9.1%	-15.9%	-34.1%	-10.7%	4.6%
- Varones	42.6	-1	-20.7%	-17.3%	-15.3%	-34.2%	1.8%	-2.3%
- Mujeres	46.4	4.9	29.6%	1.5%	-16.3%	-33.9%	-21.7%	11.8%
- Sin empleo anterior	37.3	-0.9	13.2%	2.1%	0.0%	-24.3%	-4.1%	-2.4%
Tasa de paro (3)	36.0	-	0.9%	-3.5%	-14.2%	-30.5%	-11.7%	2.4%
- Varones	30.9	-	-14.6%	-13.1%	-13.8%	-31.3%	-2.7%	-5.1%
- Mujeres	42.3	-	21.3%	9.0%	-14.3%	-29.7%	-19.4%	10.6%
AFILIACIÓN A LA S.S.								
Total afiliados	174.4	5.6	-5.8%	-9.7%	-5.9%	-0.2%	0.4%	2.9%
- Asalariados	148.2	4.9	-6.6%	-11.3%	-7.1%	-0.7%	0.0%	3.0%
- No asalariados	26.1	0.7	-0.4%	0.6%	2.0%	3.1%	3.3%	2.8%
- Agricultura (REA)	50.4	3.8	-6.7%	-24.2%	-19.6%	-4.3%	-2.6%	5.9%
- Resto	124.0	1.7	-5.3%	-3.2%	1.1%	2.2%	2.2%	1.9%
OFICINAS DE EMPLEO								
Paro registrado	61.4	0.3	-0.1%	1.9%	-3.7%	-3.4%	-0.9%	-0.1%
- Menores de 25 años	7.4	0.5	-10.9%	-0.7%	-6.8%	-2.3%	4.1%	8.7%
- Resto	53.9	-0.3	1.3%	2.2%	-3.3%	-3.5%	-1.5%	-1.2%
Contratos registrados	30.7	4.7	3.8%	6.7%	3.3%	11.4%	12.7%	14.7%
- Indefinidos	0.6	0.1	-16.8%	3.3%	-4.0%	-0.4%	16.6%	26.8%
- Resto	30.1	4.6	4.3%	6.8%	3.5%	11.6%	12.6%	14.4%

(1) Tercer trimestre de 2014 para la EPA y mes de septiembre de 2014 para paro registrado, afiliaciones a la SS y contratos.

(2) Porcentaje de activos sobre población mayor de 16 años

(3) Porcentaje de desempleados sobre población activa

Fuentes: INE (EPA) y MESS.



El colectivo más afectado por sectores es la agricultura, donde las tasas de variación interanuales son extraordinariamente elevadas, cercanas al 16,28% en septiembre, al 23,97% en agosto, al 35% en julio y por encima del 40% en mayo y junio, evidenciándose el cambio de estacionalidad en el empleo agrario en las dos últimas campañas, como hemos visto también en la serie de afiliados al REA.

Finalmente, un indicador adicional de la evolución del mercado de trabajo son las series de contratos inscritos en las oficinas de empleo. Esta serie evidencia claramente signos de recuperación en la economía provincial. Excluyendo los efectos estacionales, los últimos cinco meses – de han mostrado tasas de variación interanuales positivas que contrastan con las que se daban en 2013. De hecho, desde enero a septiembre se han realizado 276.568 contratos en Huelva, un 12,75% (31.271 contratos) más que en los mismos meses del año anterior. Pero de estos contratos sólo 5.559 han sido indefinidos; es decir, apenas el 2% de los contratos, siendo el resto contratos temporales

y muy concentrados en la agricultura, que ha acumulado el 80,4% del incremento de contrataciones experimentado en ese periodo. Pero el incremento de la contratación, no implica necesariamente una situación más ventajosa del mercado laboral, sino que puede representar un crecimiento de la precariedad, como de hecho está ocurriendo. De hecho en 2007 se realizaron 3,4 contratos indefinidos por cada 100 contrataciones mientras que en 2014 sólo alcanzan el 1,99%, casi la misma proporción que en 2013, el valor mínimo de la serie histórica.

2.3. Coyuntura Laboral en Huelva

La información facilitada por la Encuesta de Población Activa del Instituto Nacional de Estadística referida al tercer trimestre de 2014, la correspondiente al mes de septiembre de 2014 de los registros administrativos del Ministerio de Empleo y de la Seguridad Social, así como los datos de empleo de la Encuesta de Ocupación Hotelera del Instituto Nacional de Estadística hasta septiembre de 2014, nos permitirán realizar el análisis de la coyuntura del mercado de trabajo de la provincia correspondiente a dichas fechas.

Un informe de coyuntura sobre un fenómeno económico debe iniciarse con un conjunto de resultados cuantitativos sobre los aspectos fundamentales de dicho fenómeno, que deben ser obtenidos a través de procedimientos estadísticos y/o econométricos que constituyen el núcleo teórico del análisis de coyuntura. En concreto, partiendo de la base de que la evolución y el crecimiento subyacentes del fenómeno son aspectos esenciales de éste, se utilizarán metodologías y modelos que permitan describir adecuadamente el fenómeno analizado y técnicas concretas para la extracción de señales.

Las señales habituales de una serie temporal – tendencia, ciclo, componente estacional y componente irregular – serán aisladas a los efectos de extraer la información requerida. Los movimientos o componente estacional son fluctuaciones o movimientos que de forma aproximadamente periódica se repiten de año en año, causados por factores climáticos o factores institucionales. Superpuesto a este movimiento estacional pueden distinguirse movimientos seculares a largo plazo, que denominamos tendencia, que en análisis de coyuntura puede considerarse desde la óptica del medio plazo. Pero, además, en las variables económicas suelen registrarse movimientos cíclicos de carácter

oscilatorio que son consecuencia de la propia dinámica del sistema y que son movimientos a medio o a largo plazo. Finalmente, a estos tres movimientos (estacional, tendencial y cíclico) se superponen movimientos irregulares que se deben a factores aleatorios o a factores que somos incapaces de identificar; son movimientos no sistemáticos, difíciles de controlar y de predecir, que en la práctica suelen considerarse como todos los movimientos no explicados por los restantes factores.

En un análisis de coyuntura tiene poco sentido diferenciar entre tendencia y ciclo, dado que en la perspectiva del corto o medio plazo es muy difícil su separación e identificación. Por todo ello, en la práctica, consideraremos que la tendencia incluye al componente cíclico y que, junto a la estacionalidad y la componente estacional, son las señales que deben ser extraídas de las series analizadas.

En nuestro análisis consideraremos que la evolución subyacente o **nivel subyacente** de la serie está recogida en la tendencia, eliminados los movimientos estacionales e irregulares, distinta de la **serie desestacionalizada**, en la que sólo han sido eliminados los movimientos estacionales. Su crecimiento – **el crecimiento subyacente** - será evaluado a través de la tasa T_{12} , que representa adecuadamente el ritmo de incremento de la serie a medio plazo, o la T_4 en series trimestrales. Dicha tasa se obtiene como el ratio de la suma de los valores de los doce meses posteriores (cuatro trimestres posteriores) de la serie analizada a la observación en la que se sitúa y la suma de los valores de los doce meses anteriores a dicha observación. Lógicamente, cuando nos acercamos a las observaciones finales de la serie, sería imposible el cálculo de esta, por lo que debe utilizarse predicciones de los valores futuros de la serie. La herramienta que hemos usado, sustentada en la estimación de un modelo ARIMA estacional, son los paquetes TRAMO (Time series Regression with ARIMA noise, Missing values and Outliers) y SEATS (Signal Extraction in ARIMA Time Series), de Gómez y Maravall (1996), que permite la extracción de las señales y la obtención de predicciones a corto y medio plazo de cada una de éstas.

En los cuadros que se presentan se incorporan las series originales, las series desestacionalizadas, el nivel subyacente, el crecimiento subyacente, los factores estacionales estimados y, finalmente, el componente irregular estimado para el periodo muestral considerado, así como otro cuadro con las predicciones de

cada una de las series y sus señales, que permitirán completar el análisis de coyuntura con las expectativas a corto y medio plazo del fenómeno en cuestión.

Además, se acompañan los cuadros con un gráfico que muestra la evolución de la serie original y de su nivel subyacente; es decir, la tendencia más ciclo eliminados los movimientos estacionales y la componente irregular.

Finalmente, se incorporan algunos comentarios sobre la evolución reciente y las perspectivas de evolución de cada serie a la luz de los resultados obtenidos.

2.3.1. Población Activa Total

La **evolución subyacente** de la población activa, eliminados los efectos estacionales e irregulares, vuelve a evidenciar el cambio de tendencia manifestado en el trimestre anterior, con la información disponible hasta el tercer trimestre de 2014. Tras un descenso acusado durante todo 2013 y, en especial, en el primer trimestre de 2014, debido a un trasvase de activos a inactivos difícil de entender. De esta forma, frente al comportamiento de la serie en 2013, que supuso un descenso del 2.6% interanual en la tendencia subyacente de la población activa, puede predecirse un ligero incremento de la población activa, con una tasa de variación próxima al 0,5% interanual.

Se produce un **cambio de perspectivas** respecto a las existentes con la información del segundo trimestre, pasando de un leve decremento a un crecimiento moderado, con una tasa del 0,56% a medio plazo.

Las **expectativas de crecimiento a medio** plazo (inercia) se estiman en el 0,6%, creciendo la población activa en unas mil personas durante 2015.

El **perfil de crecimiento**, materializado en las tasas interanuales previstas para la evolución subyacente, se ha situado en el 0,5% en el tercer trimestre de 2014, previéndose que en el próximo trimestre se produzca un leve incremento del 0,56%, situándose la población activa en el cuarto trimestre en 251.300 personas, aunque estos resultados dependen en gran medida de los errores de muestreo de la EPA que, como se observa en la Figura 1, han provocado una elevada variabilidad en 2013 y 2014.

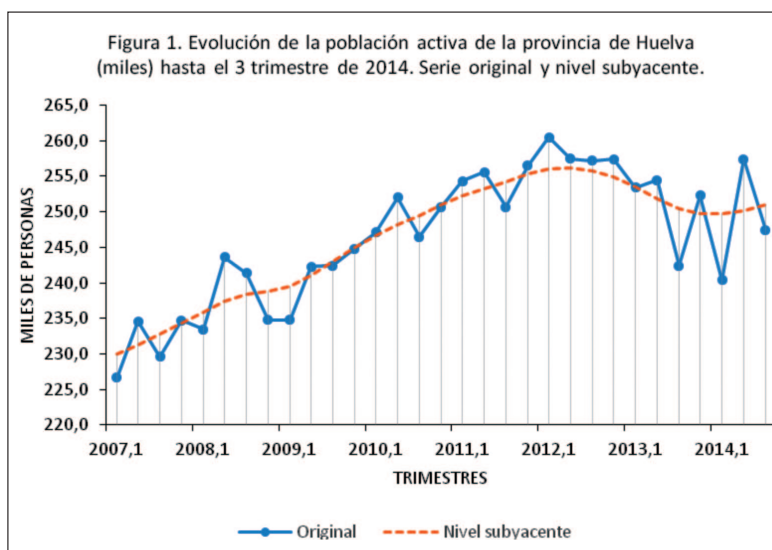
Los cuadros 1.a y 1.b recogen, respectivamente, la **serie original y su desagregación en componentes** de la serie, así como las **predicciones a corto y medio plazo**. La Figura 1 muestra la evolución de la serie original de la población activa total y su nivel subyacente

1.a. Población activa total (miles de personas)

Años / Trimestres	Serie original	Tasa de variación interanual	Serie desestacionalizada	Nivel subyacente	Crecimiento subyacente	Factor Estacional estimado	Componente irregular estimado
2008	238.3		238.3	237.7	2.0%		0.0
2009	241.1	1.2%	241.1	242.2	2.4%		0.0
2010	249.1	3.3%	249.1	248.9	2.5%		0.0
2011	254.3	2.1%	254.3	253.8	1.6%		0.0
2012	258.2	1.5%	258.1	255.7	-0.2%		0.0
2013	250.7	-2.9%	250.6	251.4	-1.5%		0.0
2013T1	253.4	-2.7%	255.0	253.5	-1.7%	-1.4	0.0
2013T2	254.5	-1.2%	251.0	251.8	-1.8%	3.3	0.0
2013T3	242.4	-5.8%	244.6	250.5	-1.6%	-2.4	0.0
2013T4	252.3	-2.0%	252.0	249.8	-1.0%	0.6	0.0
2014T1	240.4	-5.1%	242.1	249.7	-0.4%	-1.5	0.0
2014T2	257.4	1.1%	253.9	250.1	0.2%	3.4	0.0
2014T3	247.5	2.1%	251.0	251.0	0.5%	0.3	0.0

1.b. Predicciones (muestra hasta 3º trimestre de 2014)

Años / Trimestres	Serie original	Tasa de variación interanual	Serie desestacionalizada	Nivel subyacente	Crecimiento subyacente	Factor Estacional estimado	Componente irregular estimado
2014	249.2	-0.6%	249.5	250.5	0.2%		
2015	251.9	1.1%	251.9	251.9	0.6%		
2014T4	251.3	-0.4%	251	251.0	0.6%	0.3	0.0
2015T4	252.8	0.6%	252.5	252.5	0,6%	0.3	0.0



Fuente: INE. Encuesta de Población Activa. Principales Resultados.

2.3.2. Población Ocupada Total

La **evolución subyacente** de la población ocupada total estimada por la EPA, una vez eliminados los efectos estacionales e irregulares, rompe su tendencia de crecimiento moderado manifestada durante un año hasta el segundo trimestre de 2014, con una inclinación a la estabilización. Frente a tasas interanuales estimadas superiores al 5% en el último trimestre de 2013 y el primer trimestre de 2014, en el segundo ha descendido hasta el 0,7% y en el tercero se ha situado en el -1%, se prevé que a final de año se sitúe en el -1,7%, unos 4.600 ocupados menos que en el cuarto trimestre de 2013.

Se ha producido, por tanto, un **cambio de perspectivas** comparando las resultantes de la información disponible hasta el tercer trimestre de 2014 con las deducidas un trimestre antes.

La **expectativa de crecimiento a medio plazo** se sitúa en el -0,4% de incremento, un ligero decremento de la población ocupada.

El **perfil de crecimiento**, materializado en las tasas interanuales previstas para la evolución subyacente, se ha situado en el -1% en el tercer trimestre de 2014, previéndose que se mantenga el decrecimiento, a una tasa interanual del -1,7% en el cuarto trimestre de 2014 y del -1,4% en el primer trimestre de 2015, cuando el número de ocupados previsto será de 167.900 personas, moderándose la caída a lo largo de 2015.

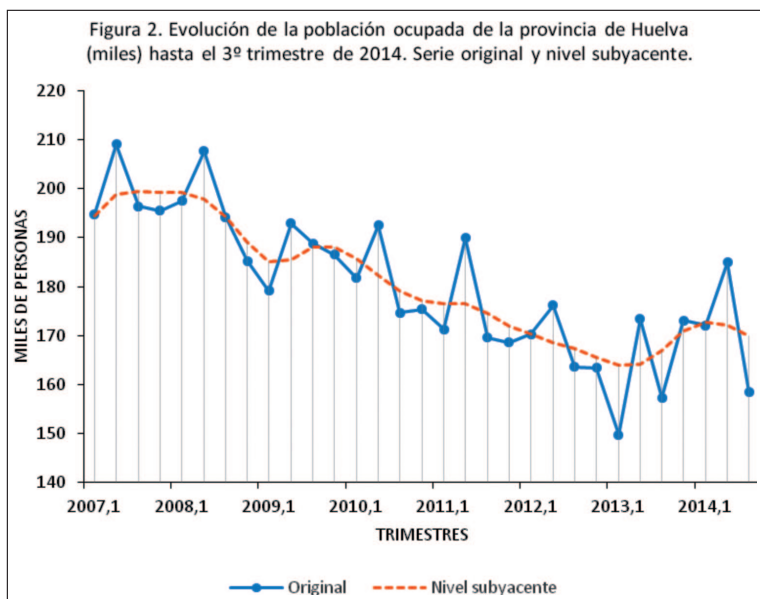
Los cuadros 2.a y 2.b recogen, respectivamente, la **serie original y su desagregación en componentes** de la serie, así como las **predicciones a corto y medio plazo**. La Figura 2 muestra la evolución de la serie original de la población ocupada total y su nivel subyacente.

2.a. Población ocupada total (miles de personas)

Años / Trimestres	Serie original	Tasa de variación interanual	Serie desestacionalizada	Nivel subyacente	Crecimiento subyacente	Factor Estacional estimado	Componente irregular estimado
2008	196.2		195.8	195.2	-4.0%		0.7
2009	186.9	-4.8%	186.8	186.7	-2.4%		0.1
2010	181.1	-3.1%	181.3	181.0	-4.0%		0.3
2011	174.9	-3.5%	174.9	174.9	-3.4%		0.0
2012	168.4	-3.7%	168.4	167.9	-3.6%		0.4
2013	163.4	-3.0%	163.5	166.5	1.9%		-3.0
2013T1	149.7	-12.1%	151.2	164.0	-0.8%	-1.5	-12.7
2013T2	173.4	-1.6%	163.7	164.2	1.4%	9.7	-0.5
2013T3	157.3	-3.9%	166.0	167.0	3.3%	-8.7	-1.0
2013T4	173.1	5.9%	173.2	170.9	3.8%	-0.1	2.3
2014T1	172.1	15.0%	172.7	172.8	2.6%	-0.6	0.0
2014T2	185.0	6.7%	174.0	172.1	0.7%	11.0	1.9
2014T3	158.5	0.8%	168.9	170.0	-1.0%	-10.4	-1.0

2.b. Predicciones (muestra hasta 3º trimestre de 2014)

Años / Trimestres	Serie original	Tasa de variación interanual	Serie desestacionalizada	Nivel subyacente	Crecimiento subyacente	Factor Estacional estimado	Componente irregular estimado
2014	171.0	4.7%	171.1	170.9	0.1%		
2015	168.5	-1.5%	168.5	168.5	-0.7%		
2014T4	168.5	-2.7%	168.7	168.7	-1.7%	0.3	0.0
2015T4	168	-0.3%	168.3	168.3	-0.2%	0.3	0.0



Fuente: INE. Encuesta de Población Activa. Principales Resultados.

2.3.3. Población Parada Total

La **evolución subyacente** de la población parada estimada por la EPA, una vez eliminados los efectos estacionales e irregulares, rompe la tendencia de decrecimiento, manifestada hasta el segundo trimestre de 2014, de forma que desde el máximo descenso del -12,3% interanual en el tercer trimestre de 2013, esta tasa de variación interanual ha venido reduciéndose, cambiando de signo y situándose en el 16,4% del tercer trimestre de 2014. Se prevé que a finales de año se sitúe en una tasa 16,7%.

Se produce, por tanto, un **cambio de perspectivas** comparando las resultantes de la información disponible hasta el tercer trimestre de 2014 con las deducidas un trimestre antes, invirtiéndose la tendencia, como parecía augurarse con los datos del segundo trimestre.

La **expectativa de crecimiento a medio plazo** se sitúa en el 10,1% de incremento interanual, rompiéndose las expectativas favorables de principios de año.

El **perfil de crecimiento**, materializado en las tasas interanuales previstas para la evolución subyacente, se ha situado en el 16,4% en el tercer trimestre de 2014 (un año antes fue del -16,7%), previéndose un mantenimiento del incremento en el cuarto trimestre con una tasa interanual del 16,7% de incremento, con un número de desempleados de 92.200 personas, cuando a finales de 2013 fue de 79.100 personas.

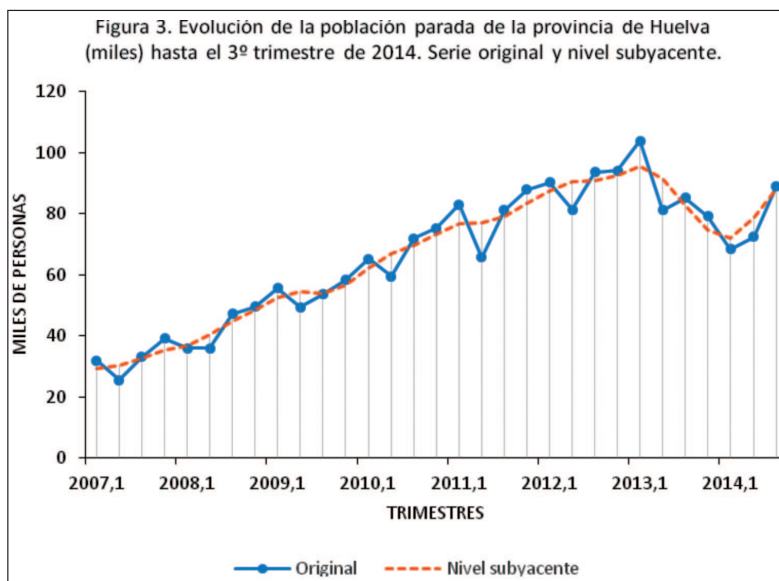
Los cuadros 3.a y 3.b recogen, respectivamente, la **serie original y su desagregación en componentes** de la serie, así como las **predicciones a corto y medio plazo**. La Figura 3 muestra la evolución de la serie original de la población parada total y su nivel subyacente.

3.a. Población parada total (miles de personas)

Años / Trimestres	Serie original	Tasa de variación interanual	Serie desestacionalizada	Nivel subyacente	Crecimiento subyacente	Factor Estacional estimado	Componente irregular estimado
2008	42.2		42.1	42.6	35.6%		98.7
2009	54.2	28.6%	54.3	54.3	22.7%		100.0
2010	68.0	25.4%	68.0	68.0	23.8%		100.0
2011	79.5	16.9%	79.3	78.9	15.0%		100.4
2012	89.8	13.0%	89.9	90.3	9.8%		99.5
2013	87.3	-2.8%	87.5	86.1	-12.0%		101.5
2013T1	103.8	15.1%	99.9	95.4	-4.7%	103.9	104.7
2013T2	81.1	-0.2%	92.0	91.4	-13.0%	88.1	100.7
2013T3	85.1	-9.1%	82.2	82.9	-16.7%	103.5	99.2
2013T4	79.1	-15.9%	75.7	74.7	-13.5%	104.5	101.3
2014T1	68.4	-34.1%	65.9	72.1	-5.1%	103.9	91.3
2014T2	72.4	-10.7%	82.1	78.7	7.4%	88.1	104.4
2014T3	89.0	4.6%	88.0	88.0	16.4%	103.5	100.5

3.b. Predicciones (muestra hasta 3º trimestre de 2014)

Años / Trimestres	Serie original	Tasa de variación interanual	Serie desestacionalizada	Nivel subyacente	Crecimiento subyacente	Factor Estacional estimado	Componente irregular estimado
2014	80.5	-7.8%	81.0	81.7	8.8%		
2015	94.1	16.9%	93.8	93.8	11.7%		
2014T4	92.2	16.6%	88.0	88.0	16.7%	104.5	0.0
2015T4	102.1	10.7%	97.5	97.7	10.1%	104.5	0.0



Fuente: INE. Encuesta de Población Activa. Principales Resultados.

2.3.4. Tasa de actividad

La **evolución subyacente** de la tasa de actividad -el cociente entre la población activa y la población mayor de 16 años- estimada por la EPA, una vez eliminados los efectos estacionales e irregulares, muestra nuevamente una ligera vuelta al descenso, situándose en el 58,7% de la población en edad laboral, ligeramente por encima del nivel subyacente de un año antes y el mismo nivel del trimestre anterior. Se prevé que a finales de año se sitúe en una tasa del 58,6%.

Se mantienen las **perspectivas** en comparación con las que podían mantenerse con la información disponible hasta el trimestre anterior, a pesar de la volatilidad de las series de población activa a causa de los errores de muestreo.

La **expectativa de crecimiento a medio plazo** de la tasa de actividad se situará en el 59,0% de la población en edad laboral, volviendo a los niveles de principios de 2013, tras más de un año de descenso.

El **perfil de crecimiento**, materializado en las tasas interanuales previstas para la evolución subyacente, se ha situado para la población activa en el -0,2% (un año antes fue del -1,3%), previéndose una tasa negativa algo mayor para el cuarto trimestre (-0,3%), cambiando la tendencia durante 2015 con tasas positivas a partir del segundo trimestre.

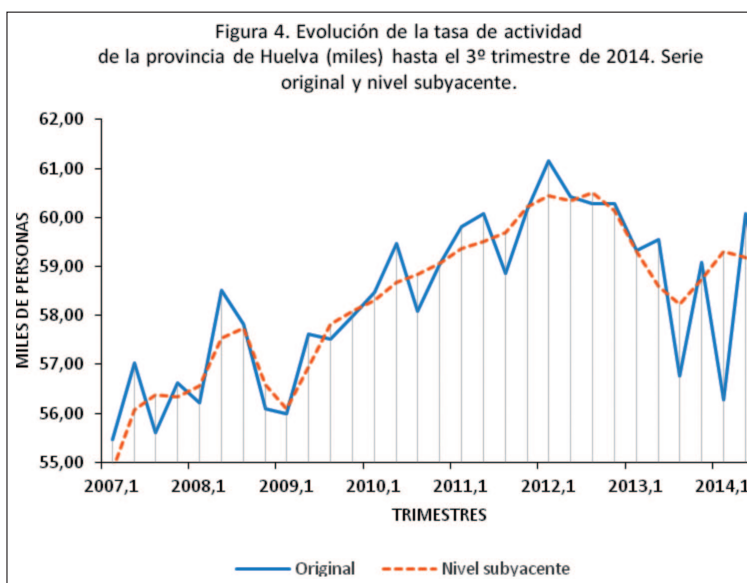
Los cuadros 4.a y 4.b recogen, respectivamente, la **serie original y su desagregación en componentes** de la serie, así como las **predicciones a corto y medio plazo**. La Figura 4 muestra la evolución de la serie original de la tasa de actividad y su nivel subyacente.

4.a. Tasa de actividad (%)

Años / Trimestres	Serie original	Tasa de variación interanual	Serie desestacionalizada	Nivel subyacente	Crecimiento subyacente	Factor Estacional estimado	Componente irregular estimado
2008	57.2		57.1	57.1	0.8%		0.0
2009	57.3	0.2%	57.3	57.2	1.7%		0.0
2010	58.8	2.6%	58.8	58.7	2.0%		0.0
2011	59.7	1.6%	59.8	59.7	1.6%		0.1
2012	60.5	1.3%	60.6	60.4	-0.4%		0.2
2013	58.7	-3.1%	58.7	58.7	-1.6%		0.0
2013T1	59.3	-3.0%	59.1	59.3	-2.7%	0.2	-0.3
2013T2	59.6	-1.4%	59.1	58.6	-2.3%	0.5	0.5
2013T3	56.8	-5.8%	57.5	58.2	-1.3%	-0.7	-0.7
2013T4	59.1	-2.0%	59.2	58.7	-0.1%	-0.1	0.4
2014T1	56.3	-5.2%	56.1	59.3	0.4%	0.2	-3.2
2014T2	60.1	0.9%	59.6	59.2	0.2%	0.5	0.4
2014T3	57.8	1.8%	58.5	58.7	-0.2%	-0.7	-0.2

4.b. Predicciones (muestra hasta 3º trimestre de 2014)

Años / Trimestres	Serie original	Tasa de variación interanual	Serie desestacionalizada	Nivel subyacente	Crecimiento subyacente	Factor Estacional estimado	Componente irregular estimado
2014	58.2	-0.9%	58.2	59.0	0.0%		
2015	59.0	1.3%	59.0	59.0	0.6%		
2014T4	58.53	-0.9%	58.59	58.6	-0.3%	0.6	0.0
2015T4	59.1	1.0%	59.16	59.2	1.0%	0.6	0.0



Fuente: INE. Encuesta de Población Activa. Principales Resultados.

2.3.5. Tasas de paro

La **evolución subyacente** de la tasa de paro -el cociente entre el número de parados y la población activa- estimada por la EPA, una vez eliminados los efectos estacionales e irregulares, cambia su tendencia al crecimiento acelerado, situándose en el 34%, por encima del 31,5% del segundo trimestre, de forma que podría situarse a final de año en torno al 34,9%.

La serie manifiesta un **cambio de perspectivas** comparando las resultantes de la información disponible hasta el tercer trimestre de 2014 con las deducidas un trimestre antes, de forma que mientras que con la información del segundo trimestre aún se preveía una tendencia decreciente, al incorporar la información del tercer trimestre, la tendencia se invierte, esperándose a largo plazo un crecimiento de la tasa de desempleo.

La **expectativa de crecimiento a medio plazo** de la tasa de desempleo se situaría en una tasa de variación interanual del 8,4%, algo más reducida que la que se ha estimado para finales de 2014 (15%).

El **perfil de crecimiento**, materializado en las tasas interanuales previstas para la evolución subyacente, se ha situado en este trimestre en el 13,1%, cuando un año antes alcanzó el valor del -14,3%. Se prevé que en el cuarto trimestre el crecimiento subyacente de la tasa de paro prevista crezca un 15%, y en el primer trimestre de 2015 el 13,1%, reduciéndose lentamente hasta estabilizarse en el 8,1% a partir del tercer trimestre de 2015, cuando la tasa de desempleo se situará en el 38,8%.

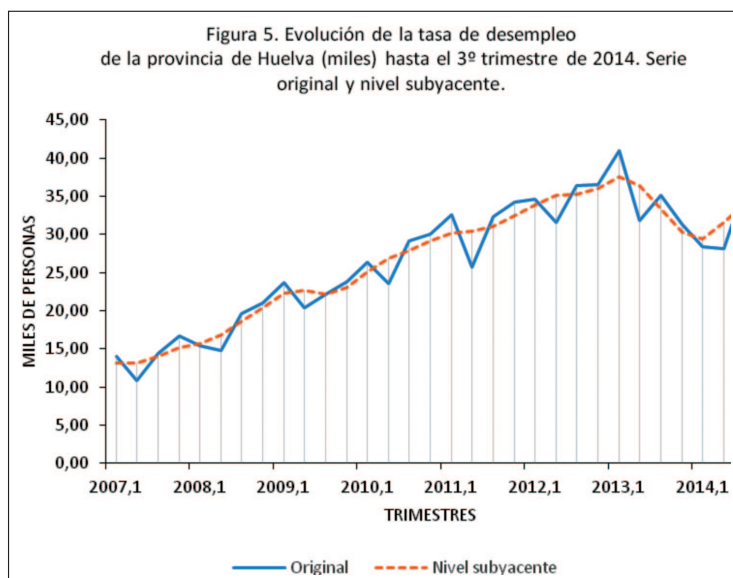
Los cuadros 5.a y 5.b recogen, respectivamente, la **serie original y su desagregación en componentes** de la serie, así como las **predicciones a corto y medio plazo**. La Figura 5 muestra la evolución de la serie original de la tasa de desempleo y su nivel subyacente.

5.a. Tasa de paro (%)

Años / Trimestres	Serie original	Tasa de variación interanual	Serie desestacionalizada	Nivel subyacente	Crecimiento subyacente	Factor Estacional estimado	Componente irregular estimado
2008	17.7		17.7	17.9	33.1%		98.7
2009	22.5	27.1%	22.5	22.5	19.6%		100.1
2010	27.3	21.3%	27.3	27.3	20.6%		100.1
2011	31.3	14.5%	31.2	31.0	12.9%		100.4
2012	34.8	11.3%	34.8	35.1	10.0%		99.3
2013	34.8	0.1%	34.9	34.4	-9.7%		101.4
2013T1	41.0	18.3%	39.5	37.5	-1.9%	103.9	105.2
2013T2	31.9	0.9%	36.7	36.5	-10.0%	87.0	100.6
2013T3	35.1	-3.5%	33.5	33.4	-14.3%	104.6	100.5
2013T4	31.4	-14.2%	30.1	30.3	-12.7%	104.5	99.3
2014T1	28.5	-30.5%	27.4	29.4	-5.7%	103.9	93.4
2014T2	28.1	-11.7%	32.3	31.5	5.1%	87.0	102.5
2014T3	36.0	2.5%	34.4	34.0	13.1%	104.6	101.2

5.b. Predicciones (muestra hasta 3º trimestre de 2014)

Años / Trimestres	Serie original	Tasa de variación interanual	Serie desestacionalizada	Nivel subyacente	Crecimiento subyacente	Factor Estacional estimado	Componente irregular estimado
2014	32.3	-7.3%	32.3	32.4	6.9%		
2015	36.8	14.0%	36.7	36.7	9.9%		
2014T4	36.6	16.7%	34.9	34.9	15.0%	104.5	0.0
2015T4	39.6	8.1%	37.8	37.8	8.1%	104.5	0.0



Fuente: INE. Encuesta de Población Activa. Principales Resultados.

2.3.6. Afiliación total a la Seguridad Social

La **evolución subyacente** del número de trabajadores afiliados a la Seguridad Social, una vez eliminados los efectos estacionales e irregulares, continúa evidenciando una desaceleración de la senda creciente iniciada a finales de 2013, de forma que el nivel subyacente se ha situado en septiembre de 2014 en 186.790 trabajadores, por encima del mismo mes del año anterior en 8.383 trabajadores, pero por debajo del nivel estimado para los primeros meses del año.

Con la información disponible en septiembre, se puede predecir un paulatino descenso del crecimiento del número de afiliados, evidenciándose un **cambio de perspectivas** comparándolas con las resultantes de la información disponible hasta el mes de junio de 2014.

La **expectativa de crecimiento a medio plazo** del número de afiliados a la Seguridad Social se manifiesta en la desaceleración de la senda de crecimiento hasta prever que se produzca un práctico estancamiento, a principios de 2015, con tasas de crecimiento inferiores a 0,2%.

El **perfil de crecimiento**, materializado en las tasas interanuales previstas para la evolución subyacente, se ha situado para la afiliación a la Seguridad Social en el 1,7% en el mes de septiembre de 2014 (un año antes fue del -0,8%), previéndose una tasa del 0,7% en diciembre de 2014 y desacelerándose progresivamente hasta estabilizarse en torno a un 0,2% interanual a lo largo de 2015.

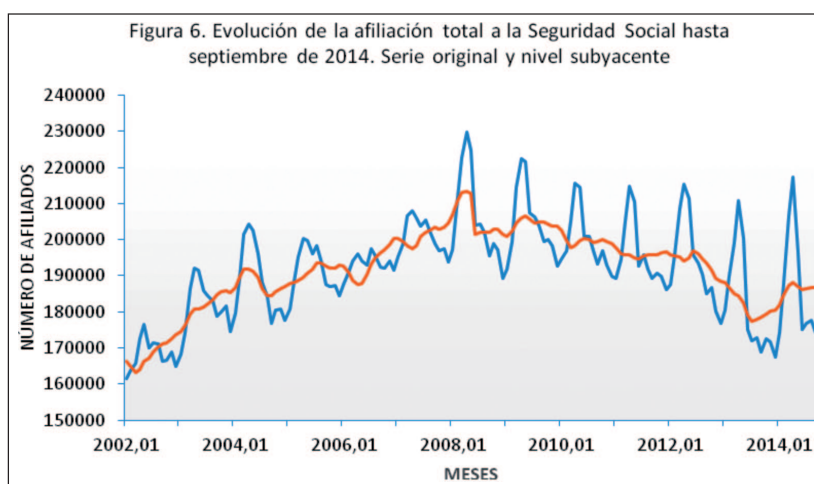
Los cuadros 6.a y 6.b recogen, respectivamente, la **serie original y su desagregación en componentes** de la serie, así como las **predicciones a corto y medio plazo**. La Figura 6 muestra la evolución de la serie original de la afiliación total a la Seguridad Social y su nivel subyacente.

6.a. Afiliados totales a la Seguridad Social

Años / Trimestres	Serie original	Tasa de variación interanual	Serie desestacionalizada	Nivel subyacente	Crecimiento subyacente	Factor Estacional estimado	Componente irregular estimado
2008	206485		206134	205957	-0.4%		100
2009	204824	-0.8%	204531	204337	-0.8%		100
2010	199834	-2.4%	199889	199652	-2.2%		100
2011	195866	-2.0%	196089	195919	-1.2%		100
2012	193943	-1.0%	193996	193818	-3.6%		100
2013	181780	-6.3%	181783	181635	-2.8%		100
2014m01	174226	-3.5%	182178	181924	4.0%	96	100
2014m02	187770	-1.1%	184526	184665	4.9%	102	100
2014m03	206609	3.7%	188115	187291	5.6%	110	100
2014m04	217235	3.0%	188186	188038	5.9%	115	100
2014m05	196343	-2.0%	177660	187091	6.2%	111	95
2014m06	175019	-0.1%	179005	186233	6.4%	98	96
2014m07	176756	2.7%	181998	186467	6.6%	97	98
2014m08	177588	2.8%	183554	186825	6.6%	97	98
2014m09	174356	3.3%	184553	186790	6.7%	94	99

6.b. Predicciones (muestra hasta septiembre de 2014)

Años / Trimestres	Serie original	Tasa de variación interanual	Serie desestacionalizada	Nivel subyacente	Crecimiento subyacente	Factor Estacional estimado	Componente irregular estimado
2014	184391	-6.1%	183923	186319	2.2%		
2015	187558	1.7%	187125	187092	0.2%		
2014m12	172600	3.1%	186200	186900	0.7%	92.7	
2015m12	173700	0.6%	187500	187300	0.2%	92.7	



Fuente: Ministerio de Empleo y la Seguridad Social

2.3.7. Afiliación al Régimen Especial Agrario (REA) de la Seguridad Social

La **evolución subyacente** del número de trabajadores afiliados al REA de la Seguridad Social, una vez eliminados los efectos estacionales e irregulares, evidencia una cierta recuperación de los empleos en relación con 2013, de forma que el nivel subyacente se ha situado en septiembre de 2014 en 62.596 trabajadores, por encima del mismo mes del año anterior en el que se situaba en 55.776 cotizantes, pero por debajo del nivel estimado para los meses de abril y mayo.

Con la información disponible en septiembre, se puede predecir un **afianzamiento de expectativas** sobre la tasa interanual de crecimiento, comparándola con las que podían establecerse en junio de 2014.

La **expectativa de crecimiento a medio plazo** del número de afiliados a la Seguridad Social en el REA, se sitúa en una tasa de crecimiento interanual del 3,2%, que contrasta con la del 6,8% prevista por término medio para 2014, pero muy superior a la tasa media de 2013 que era del -7,8% interanual.

El **perfil de crecimiento**, materializado en las tasas interanuales previstas para la evolución subyacente, se ha situado para la serie en el 7% en el mes de septiembre de 2014 (un año antes fue del -5,2%), previéndose una tasa algo menor en diciembre de 2014 (4,8%) y estabilizándose a mediados de 2015 en el 3%.

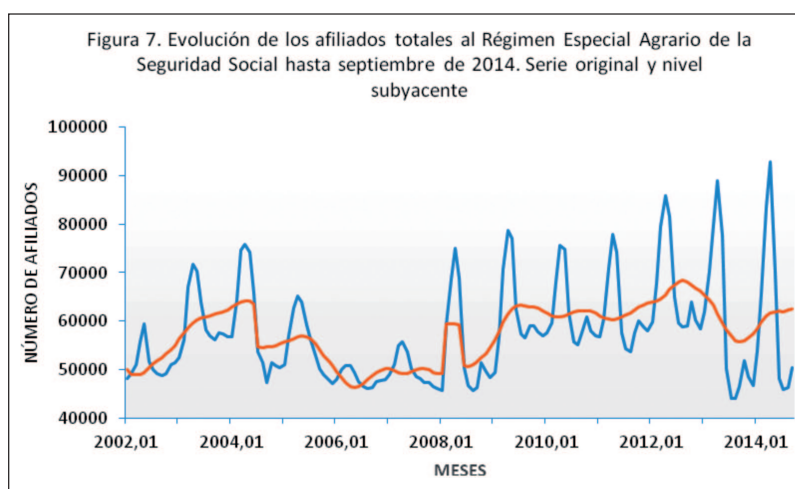
Los cuadros 7.a y 7.b recogen, respectivamente, la **serie original y su desagregación en componentes** de la serie, así como las **predicciones a corto y medio plazo**. La Figura 7 muestra la evolución de la serie original de los afiliados totales al Régimen Especial Agrario de la Seguridad Social y su nivel subyacente.

7.a. Afiliados totales al Régimen Especial Agrario de la Seguridad Social

Años / Trimestres	Serie original	Tasa de variación interanual	Serie desestacionalizada	Nivel subyacente	Crecimiento subyacente	Factor Estacional estimado	Componente irregular estimado
2008	54653		54257	54239	8.8%		100
2009	61820	13.1%	61818	61496	9.4%		101
2010	61774	-0.1%	61772	61581	-0.9%		100
2011	61676	-0.2%	61675	61579	3.9%		100
2012	66660	8.1%	66658	66419	0.9%		100
2013	59202	-11.2%	59200	59215	-7.8%		100
2014m01	53793	-13.0%	58342	58484	4.3%	92	100
2014m02	65582	-6.7%	60049	59825	6.1%	109	100
2014m03	83507	4.6%	62610	60971	7.3%	133	103
2014m04	92926	4.4%	62823	61653	8.1%	148	102
2014m05	70099	-9.8%	54007	61979	8.4%	130	87
2014m06	48214	-4.1%	55370	61998	8.3%	87	89
2014m07	45880	4.1%	58015	61983	8.1%	79	94
2014m08	46321	5.3%	59184	62219	7.6%	78	95
2014m09	50363	8.3%	60782	62596	7.0%	83	97

7.b. Predicciones (muestra hasta septiembre de 2014)

Años / Trimestres	Serie original	Tasa de variación interanual	Serie desestacionalizada	Nivel subyacente	Crecimiento subyacente	Factor Estacional estimado	Componente irregular estimado
2014	61582	4.0%	61772	63483	6.8%		
2015	71568	16.2%	71570	71570	3.4%		
2014m12	58270	24.6%	70300	70300	4.8%	82.9	
2015m12	60350	3.6%	72720	72720	4.8%	83.0	



Fuente: Ministerio de Empleo y la Seguridad Social

2.3.8. Afiliación no agraria a Seguridad Social

La **evolución subyacente** del número de trabajadores afiliados a la Seguridad Social, excluidos los afiliados al Régimen Especial Agrario, una vez eliminados los efectos estacionales e irregulares, evidencia una muy leve recuperación de los empleos en relación con 2013, con propensión al cambio de tendencia, de forma que el crecimiento subyacente se ha situado en septiembre de 2014 en el 0,1%, un 0,5% inferior al del mismo mes del año anterior, aunque aún muestra tasas positivas, pero tendiendo al decrecimiento.

Con la información disponible en septiembre, se produce el **mantenimiento de las expectativas** de decrecimiento moderado que podía preverse en junio.

La **expectativa de crecimiento a medio plazo** del número de afiliados a los diversos regímenes de la Seguridad Social, excluido el REA, se manifiesta en una tasa de crecimiento interanual del -0,7%, que contrasta con la del 0,6% prevista por término medio para 2014, ligeramente superior a la tasa media de 2013 que era del -0,8% interanual.

El **perfil de crecimiento**, materializado en las tasas interanuales previstas para la evolución subyacente, se ha situado para la serie en el 0,1% en el mes de septiembre de 2014 (un año antes fue del 0,6%), previéndose una tasa negativa en diciembre de 2014 (-0,3%) y estabilizándose en 2015 en torno al -0,7%.

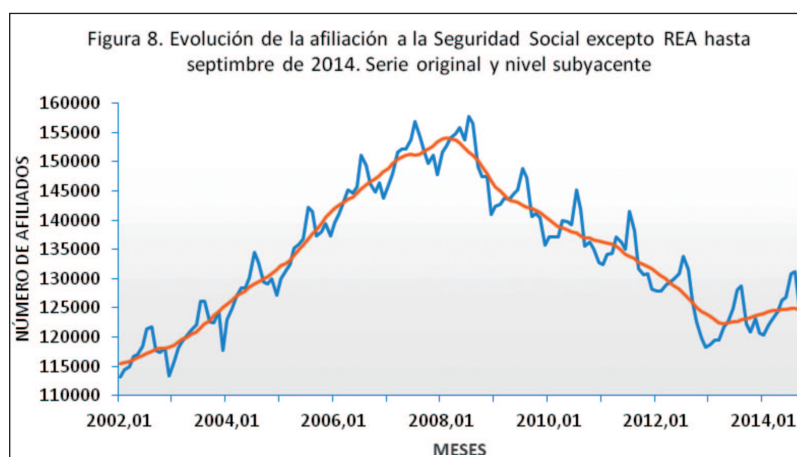
Los cuadros 8.a y 8.b recogen, respectivamente, la **serie original y su desagregación en componentes** de la serie, así como las **predicciones a corto y medio plazo**. La Figura 8 muestra la evolución de la serie original de la afiliación a la Seguridad Social excepto REA y su nivel subyacente.

8.a. Afiliados a la Seguridad Social excepto al REA

Años / Trimestres	Serie original	Tasa de variación interanual	Serie desestacionalizada	Nivel subyacente	Crecimiento subyacente	Factor Estacional estimado	Componente irregular estimado
2008	151832		151685	151494	-3.3%		100
2009	143005	-5.8%	142972	142895	-4.6%		100
2010	138060	-3.5%	138068	137951	-3.0%		100
2011	134189	-2.8%	134158	134052	-3.7%		100
2012	127283	-5.1%	127228	127625	-5.0%		100
2013	122578	-3.7%	122589	122968	-0.8%		100
2014m01	120433	1.4%	123864	124020	1.3%	97	100
2014m02	122188	2.2%	124453	124293	1.3%	98	100
2014m03	123102	3.0%	124803	124510	1.3%	99	100
2014m04	124309	2.0%	124467	124627	1.1%	100	100
2014m05	126244	3.0%	125136	124735	0.9%	101	100
2014m06	126805	1.5%	124665	124769	0.7%	102	100
2014m07	130876	2.2%	124906	124846	0.5%	105	100
2014m08	131267	2.0%	125299	124906	0.3%	105	100
2014m09	123993	1.4%	124742	124792	0.1%	99	100

8.b. Predicciones (muestra hasta septiembre de 2014)

Años / Trimestres	Serie original	Tasa de variación interanual	Serie desestacionalizada	Nivel subyacente	Crecimiento subyacente	Factor Estacional estimado	Componente irregular estimado
2014	124801	1.8%	124228	124675	0.6%		
2015	124667	-0.1%	124667	124658	-0.6%		
2014m12	121600	0.7%	121600	124800	-0.3%	97.3	
2015m12	121200	-0.3%	121200	124500	-0.3%	97.3	



Fuente: Ministerio de Empleo y la Seguridad Social

2.3.9. Paro registrado

La **evolución subyacente** del número de desempleados, una vez eliminados los efectos estacionales e irregulares, evidencia, incorporando información hasta septiembre de 2014, un crecimiento acelerado que contrasta con lo que podía preverse tres meses antes. Desde entonces las tasas interanuales de variación de la tendencia mantienen un ritmo acelerado de crecimiento que augura un incremento del desempleo.

Las **perspectivas** positivas que se habían mantenido hasta el primer trimestre de este año se han truncado con los datos correspondientes a los seis últimos meses, y aún no se vislumbra un cambio de tendencia. Aún así, las expectativas que podían establecerse con la información disponible en mayo de 2014 preveían un ritmo de incremento del paro más acusado, del 5,9%, frente al 1,9% que puede preverse con los datos disponibles hasta septiembre de 2014.

La **expectativa de crecimiento a medio plazo** del número de parados se manifiesta en una tasa de crecimiento interanual del 3,5%, que contrasta con la del 1,1% prevista por término medio para 2014, pero muy superior a la tasa media de 2013 que era del -1,3% interanual, manifestándose el deterioro de la situación.

El **perfil de crecimiento**, materializado en las tasas interanuales previstas para la evolución subyacente, se ha situado para el número de parados registrados en el 1,9% en el mes de septiembre de 2014 (un año antes fue del -2,1%), previéndose una tasa bastante mayor en diciembre de 2014 (2,6%), sin que se augure aún una ralentización en su crecimiento.

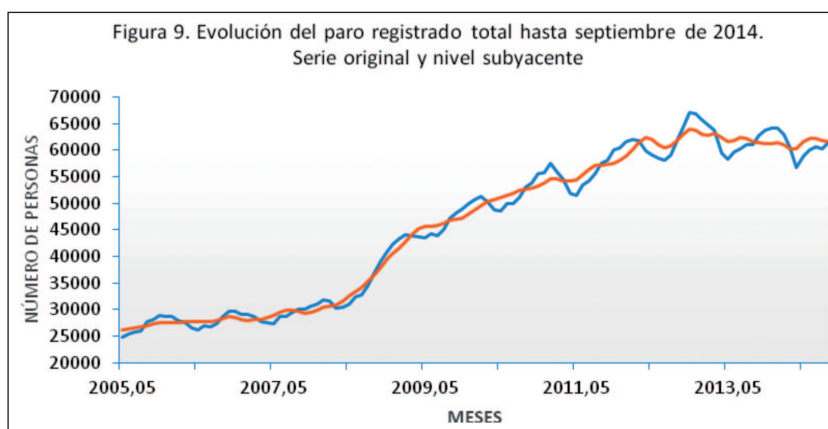
Los cuadros 9.a y 9.b recogen, respectivamente, la **serie original y su desagregación en componentes** de la serie, así como las **predicciones a corto y medio plazo**. La Figura 9 muestra la evolución de la serie original del paro registrado total y su nivel subyacente.

9.a. Paro registrado total al final de cada mes

Años / Trimestres	Serie original	Tasa de variación interanual	Serie desestacionalizada	Nivel subyacente	Crecimiento subyacente	Factor Estacional estimado	Componente irregular estimado
2008	34480		34465	34459	29.7%		100
2009	45488	31.9%	45510	45507	21.4%		100
2010	51558	13.3%	51561	51581	10.9%		100
2011	55929	8.5%	55919	55907	9.3%		100
2012	61705	10.3%	61678	61655	6.4%		100
2013	62066	0.6%	62061	62075	-1.3%		100
2014m01	64215	-2.2%	61387	61368	-0.9%	105	100
2014m02	62977	-2.6%	61087	61018	-0.6%	103	100
2014m03	60380	-5.4%	60247	60214	-0.2%	100	100
2014m04	56798	-4.6%	59774	60263	0.6%	95	99
2014m05	58946	1.2%	61985	61530	1.2%	95	101
2014m06	60026	0.6%	62092	62277	1.4%	97	100
2014m07	60556	0.4%	62484	62246	1.4%	97	100
2014m08	60233	-1.2%	61714	61852	1.6%	98	100
2014m09	61356	0.4%	61567	61579	1.9%	100	100

9.b. Predicciones (muestra hasta septiembre de 2014)

Años / Trimestres	Serie original	Tasa de variación interanual	Serie desestacionalizada	Nivel subyacente	Crecimiento subyacente	Factor Estacional estimado	Componente irregular estimado
2014	61487	-0.9%	62058	61504	1.1%		
2015	63187	2.8%	63186	63208	3.1%		
2014m12	64900	1.0%	64900	62060	2.6%	104.7	
2015m12	67190	3.5%	67190	64210	2.6%	104.7	



Fuente: Ministerio de Empleo y la Seguridad Social

2.3.10. Paro registrado menores de 25 años

La **evolución subyacente** del número de parados menores de 25 años, una vez eliminados los efectos estacionales e irregulares, evidencia una tendencia creciente desde septiembre de 2009, con cierta propensión a la desaceleración, aunque las tasas de variación previstas sean aún muy elevadas, superiores al 6% interanual, al menos hasta principios de 2015.

Se puede vislumbrar un **mantenimiento de perspectiva** -desaceleración- al comparar con las resultantes del análisis de la información disponible hasta mayo de 2014, de forma que se produce un incremento del 8% interanual con dicha información, al incorporar los datos hasta septiembre de 2014, se reduce el ritmo de incremento del desempleo juvenil, que a medio plazo puede preverse que crecerá a una tasa del 5%.

La **expectativa de crecimiento a medio plazo** del número de parados se manifiesta en una tasa de crecimiento interanual cercana al 5%, muy por encima de la del conjunto de parados y que contrasta con el promedio de 2013 del -2,1%, o de la prevista para el conjunto de 2014 del 7,2%.

El **perfil de crecimiento**, materializado en las tasas interanuales previstas para la evolución subyacente, se ha situado para el número de parados registrados menores de 25 años en 7,4% en el mes de septiembre de 2014 (un año antes fue del 0,1%), previéndose una tasa algo inferior en diciembre de 2014 (6,6%), mostrando cierta desaceleración aún incipiente del paro en este colectivo.

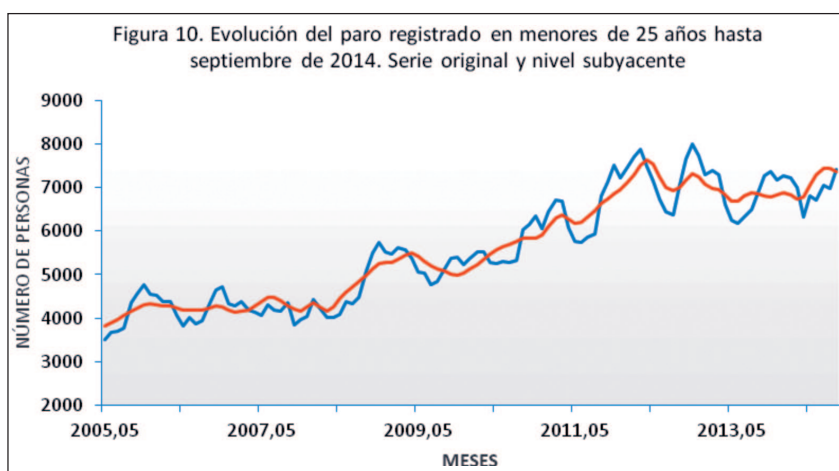
Los cuadros 10.a y 10.b recogen, respectivamente, la **serie original y su desagregación en componentes** de la serie, así como las **predicciones a corto y medio plazo**. La Figura 10 muestra la evolución de la serie original del paro registrado en menores de 25 años y su nivel subyacente.

10.a. Paro registrado total al final de cada mes. Menores de 25 años.

Años / Trimestres	Serie original	Tasa de variación interanual	Serie desestacionalizada	Nivel subyacente	Crecimiento subyacente	Factor Estacional estimado	Componente irregular estimado
2008	4654		4652	4691	16.4%		99
2009	5242	12.6%	5253	5232	4.2%		100
2010	5626	7.3%	5631	5608	13.2%		100
2011	6494	15.4%	6487	6452	15.2%		101
2012	7308	12.5%	7302	7253	2.5%		101
2013	6882	-5.8%	6878	6854	-2.1%		100
2014m01	7263	-0.6%	6955	6883	4.6%	104	101
2014m02	7227	-2.3%	6872	6838	5.5%	105	100
2014m03	7010	-3.9%	6789	6741	6.5%	103	101
2014m04	6324	-4.5%	6644	6795	7.7%	95	98
2014m05	6804	8.8%	7250	7059	8.7%	94	103
2014m06	6706	8.7%	7250	7295	8.8%	92	99
2014m07	7048	11.2%	7580	7440	8.4%	93	102
2014m08	6990	7.5%	7505	7449	7.8%	93	101
2014m09	7409	7.6%	7356	7365	7.4%	101	100

10.b. Predicciones (muestra hasta septiembre de 2014)

Años / Trimestres	Serie original	Tasa de variación interanual	Serie desestacionalizada	Nivel subyacente	Crecimiento subyacente	Factor Estacional estimado	Componente irregular estimado
2014	7193	4.5%	7196	7168	7.2%		
2015	7619	5.9%	7619	7620	5.2%		
2014m12	7733	7.6%	7415	7415	6.6%	104.3	
2015m12	8128	5.1%	7793	7793	6.6%	104.3	



Fuente: Ministerio de Empleo y la Seguridad Social

2.3.11. Paro registrado. Mujeres

La **evolución subyacente** del número de mujeres paradas, una vez eliminados los efectos estacionales e irregulares, evidencia una tendencia creciente desde noviembre de 2013, con una cierta aceleración, con tasas de crecimiento que pasan del 3,2% de abril al 3,9% de septiembre, previéndose que siga creciendo a medio plazo a tasas semejantes.

Se puede vislumbrar cierta desaceleración y un **cambio de perspectivas** desde finales de 2013, de forma que con los datos disponibles hasta mayo de 2014 se preveía una estabilización del paro femenino y al incorporar observaciones hasta septiembre de 2014, se manifiesta un incremento de esta magnitud a un ritmo del 3,9% interanual.

La **expectativa de crecimiento a medio plazo** del número de parados se manifiesta en una tasa de crecimiento interanual cercana al 3,3%, ligeramente superior a las expectativas del conjunto de parados.

El **perfil de crecimiento**, materializado en las tasas interanuales previstas para la evolución subyacente, se ha situado para el número de mujeres paradas registradas en 3,9% en el mes de septiembre de 2014 (un año antes fue del -0,1%), previéndose una tasa análoga para diciembre de 2014.

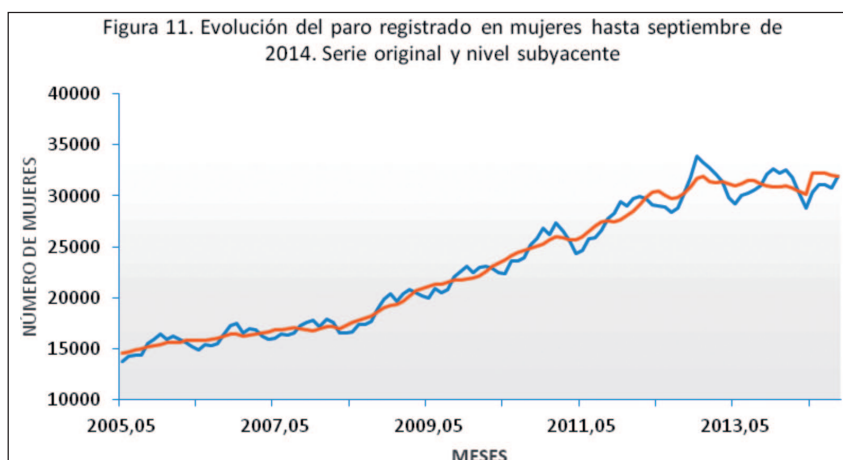
Los cuadros 11.a y 11.b recogen, respectivamente, la **serie original y su desagregación en componentes** de la serie, así como las **predicciones a corto y medio plazo**. La Figura 11 muestra la evolución de la serie original del paro registrado en mujeres y su nivel subyacente.

11.a. Paro registrado total al final de cada mes. Mujeres.

Años / Trimestres	Serie original	Tasa de variación interanual	Serie desestacionalizada	Nivel subyacente	Crecimiento subyacente	Factor Estacional estimado	Componente irregular estimado
2008	18076		18073	18072	13.6%		0
2009	21185	17.2%	21190	21186	14.7%		0
2010	24086	13.7%	24087	24097	13.4%		0
2011	26768	11.1%	26768	26760	11.6%		0
2012	30243	13.0%	30234	30219	9.2%		0
2013	31195	3.1%	31204	31215	0.9%		0
2014m01	32531	-0.7%	31000	30998	1.3%	105	0
2014m02	31832	-1.0%	30859	30809	1.8%	103	0
2014m03	30368	-3.3%	30439	30457	2.3%	100	0
2014m04	28771	-3.5%	30132	30186	3.2%	95	0
2014m05	30385	3.9%	32210	32182	4.1%	94	0
2014m06	31041	3.2%	32165	32228	3.9%	97	0
2014m07	31043	2.7%	32331	32196	3.8%	96	0
2014m08	30725	0.4%	31872	31990	3.8%	96	0
2014m09	31883	2.9%	31972	31954	3.9%	100	0

11.b. Predicciones (muestra hasta septiembre de 2014)

Años / Trimestres	Serie original	Tasa de variación interanual	Serie desestacionalizada	Nivel subyacente	Crecimiento subyacente	Factor Estacional estimado	Componente irregular estimado
2014	31074	-0.4%	31106	31108	3.3%		
2015	30723	-1.1%	30722	30722	3.4%		
2014m12	31390	-2.6%	30180	30180	3.9%	104.0	
2015m12	32440	3.3%	31190	31190	3.9%	104.0	



Fuente: Ministerio de Empleo y la Seguridad Social

2.3.12. Contratos registrados totales

La **evolución subyacente** del número de contratos registrados totales, eliminados los efectos estacionales e irregulares, evidencia una tendencia creciente desde marzo, pero con una acusada desaceleración, con tasas de crecimiento que pasan del 10,7% a principios de año al 1,1% en septiembre, previéndose se mantenga su desaceleración e, incluso comience a reducirse el número de contrataciones a principios de 2015.

Se puede vislumbrar un **mantenimiento de perspectivas** de crecimiento desacelerado que podían establecerse con la información disponible hasta el mes de mayo de 2014, aunque al incorporar la información hasta septiembre se agudiza el ritmo de desaceleración.

La **expectativa de crecimiento a medio plazo** de las contrataciones totales se manifiesta en una tasa de crecimiento interanual del -1,2%, augurándose un cambio de tendencia a principios de 2015, que contrasta con el promedio previsto para 2014, que se prevé será de 4,6%, y muy inferior a la observada en 2013, una tasa media de variación interanual del 8,1%.

El **perfil de crecimiento**, materializado en las tasas interanuales previstas para la evolución subyacente, se ha situado en el 1,1% en el mes de septiembre de 2014 (un año antes fue del 10,2%), previéndose una tasa negativa para diciembre de 2014 (-1,7%).

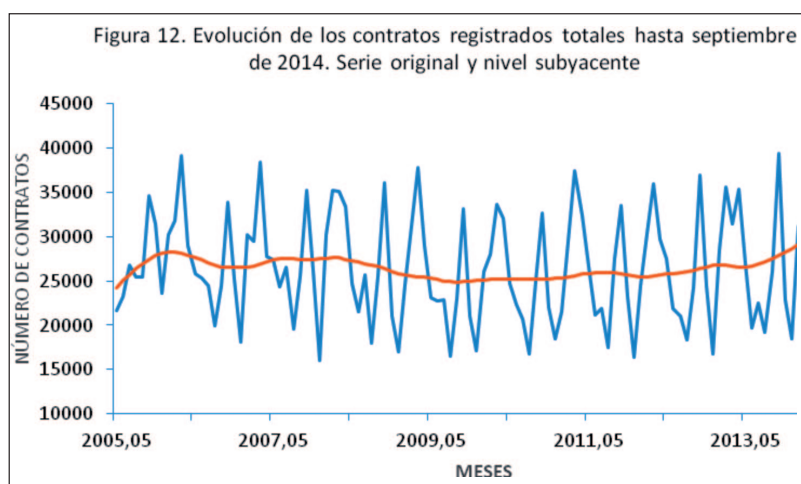
Los cuadros 12.a y 12.b recogen, respectivamente, la **serie original y su desagregación en componentes** de la serie, así como las **predicciones a corto y medio plazo**. La Figura 12 muestra la evolución de la serie original de los contratos registrados totales y su nivel subyacente.

12.a. Contratos de trabajo registrados totales

Años / Trimestres	Serie original	Tasa de variación interanual	Serie desestacionalizada	Nivel subyacente	Crecimiento subyacente	Factor Estacional estimado	Componente irregular estimado
2008	26973		26973	26938	-4.8%		100
2009	25179	-6.6%	25179	25190	-3.5%		100
2010	25204	0.1%	25204	25199	1.3%		100
2011	25726	2.1%	25726	25727	1.2%		100
2012	25953	0.9%	25953	25961	2.9%		100
2013	27159	4.6%	27159	27199	8.1%		100
2014m01	31095	9.3%	29288	29075	10.7%	106	101
2014m02	33276	-6.4%	29150	29508	10.1%	114	99
2014m03	41952	33.4%	30603	29884	9.2%	137	102
2014m04	39235	10.9%	30263	30165	8.1%	130	100
2014m05	30254	11.9%	30493	30371	6.7%	99	100
2014m06	23030	17.1%	30169	30486	5.3%	76	99
2014m07	26846	19.6%	30865	30528	3.8%	87	101
2014m08	20137	4.7%	30341	30508	2.4%	66	99
2014m09	30743	17.9%	30818	30423	1.1%	100	101

12.b. Predicciones (muestra hasta septiembre de 2014)

Años / Trimestres	Serie original	Tasa de variación interanual	Serie desestacionalizada	Nivel subyacente	Crecimiento subyacente	Factor Estacional estimado	Componente irregular estimado
2014	30166	11.1%	30192	30106	4.6%		
2015	29411	-2.5%	29425	29425	-2.3%		
2014m12	19240	4.4%	29920	29920	-1.7%	64.5	
2015m12	18800	-2.3%	29280	29280	-1.7%	64.2	



Fuente: Ministerio de Empleo y la Seguridad Social

2.3.13. Contratos indefinidos registrados

La **evolución subyacente** del número de contratos indefinidos registrados, al eliminar los efectos estacionales e irregulares, evidencia una tendencia creciente, muy fuerte hasta mayo-junio, para posteriormente producirse una cierta desaceleración, aunque mantendrá tasas elevadas, previsiblemente, durante los próximos meses.

Se puede vislumbrar un **cambio de perspectivas** desde las expectativas que podían establecerse con la información disponible hasta el mes de mayo de 2014, un decremento del -1,6% de las contrataciones indefinidas, a las que podemos establecer tras haber observado la serie hasta septiembre de 2014, un incremento de éstas hasta el 12,9% interanual en las contrataciones.

La **expectativa de crecimiento a medio plazo** de las contrataciones indefinidas, con la información disponible hasta septiembre de 2014, se prevé mantengan cierta desaceleración hasta situarse en el 5,7%, inferior al promedio que podemos establecer para 2014, que se prevé será de 14,2%, y muy superior al 3,6% observado en promedio en 2013.

El **perfil de crecimiento**, materializado en las tasas interanuales previstas para la evolución subyacente, se ha situado en el 12,9% en el mes de septiembre de 2014 (un año antes fue del 7%), previéndose una tasa del 9,5% para el mes de diciembre de 2014.

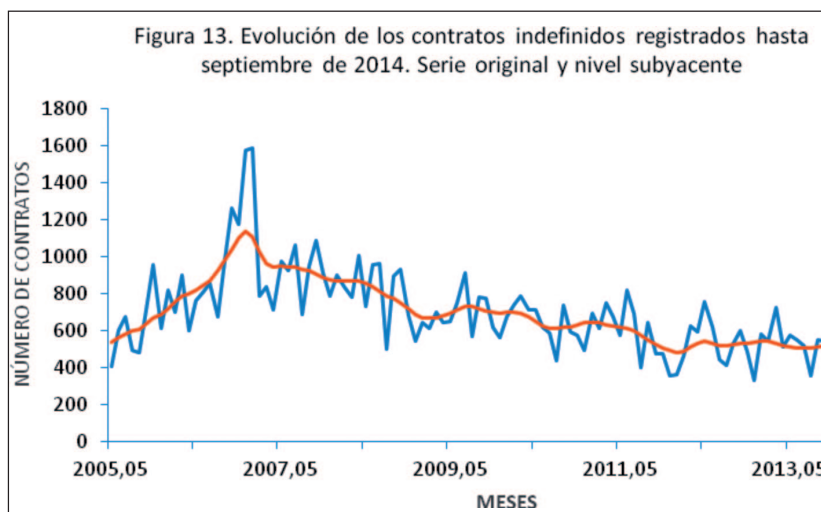
Los cuadros 13.a y 13.b recogen, respectivamente, la **serie original y su desagregación en componentes** de la serie, así como las **predicciones a corto y medio plazo**. La Figura 13 muestra la evolución de la serie original de los contratos indefinidos registrados y su nivel subyacente.

13.a. Contratos de trabajo indefinidos registrados

Años / Trimestres	Serie original	Tasa de variación interanual	Serie desestacionalizada	Nivel subyacente	Crecimiento subyacente	Factor Estacional estimado	Componente irregular estimado
2008	810		812	808	-17.0%		100
2009	685	-15.4%	692	698	-6.7%		99
2010	639	-6.7%	645	647	-8.8%		99
2011	598	-6.5%	594	585	-14.0%		101
2012	518	-13.4%	516	522	-2.0%		99
2013	523	0.9%	518	521	3.6%		100
2014m01	539	-7.5%	548	541	14.1%	98	101
2014m02	609	12.6%	591	558	15.5%	103	106
2014m03	693	-4.4%	553	569	16.4%	125	97
2014m04	689	34.0%	620	577	16.7%	111	108
2014m05	578	0.7%	533	582	16.6%	108	92
2014m06	644	16.9%	576	593	16.2%	112	97
2014m07	693	33.5%	652	608	15.4%	106	107
2014m08	466	30.2%	628	615	14.2%	74	102
2014m09	648	18.2%	607	617	12.9%	107	98

13.b. Predicciones (muestra hasta septiembre de 2014)

Años / Trimestres	Serie original	Tasa de variación interanual	Serie desestacionalizada	Nivel subyacente	Crecimiento subyacente	Factor Estacional estimado	Componente irregular estimado
2014	620	18.6%	603	599	14.2%		
2015	645	4.1%	645	645	6.5%		
2014m12	594	112.0%	642	642	9.5%	60.8	
2015m12	599	0.9%	648	648	9.5%	60.8	



Fuente: Ministerio de Empleo y la Seguridad Social

2.3.14. Empleo en establecimientos hoteleros

La **evolución subyacente** del número de empleos en establecimientos hoteleros estimados por el INE, al eliminar los efectos estacionales e irregulares, evidenció una tendencia creciente, que se mantuvo desde mayo de 2013 a junio de 2014, aunque desde el mes de julio ha iniciado el decrecimiento, debido a la mala temporada turística.

Se ha producido un **cambio de perspectivas** al incorporar la información disponible hasta septiembre de 2014, empeorando el comportamiento de la serie, que presentaba crecimiento acelerado hasta mayo y crecimiento desacelerado con datos hasta julio.

La **expectativa de crecimiento a medio plazo** del empleo en establecimientos hoteleros, con la información disponible hasta septiembre de 2014, manifiesta un estancamiento durante 2015, situándose en niveles análogos a los que se han dado en la última campaña, con una tasa de variación del 0,2%.

El **perfil de crecimiento**, materializado en las tasas interanuales previstas para la evolución subyacente, se ha situado en el -1,6% en el mes de septiembre de 2014 (un año antes fue del 1,7%), previéndose una tasa del 0,2% para el mes de diciembre de 2014.

Los cuadros 14.a y 14.b recogen, respectivamente, la **serie original y su desagregación en componentes** de la serie, así como las **predicciones a corto y medio plazo**. La Figura 14 muestra la evolución de la serie original del empleo en establecimientos hoteleros y su nivel subyacente.

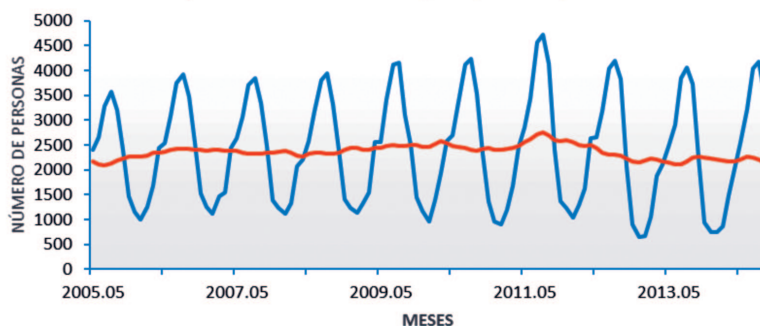
14.a. Empleo en sector hotelero

Años / Trimestres	Serie original	Tasa de variación interanual	Serie desestacionalizada	Nivel subyacente	Crecimiento subyacente	Factor Estacional estimado	Componente irregular estimado
2008	2383		2386	2342	2.4%		44
2009	2421	1.6%	2420	2462	3.5%		-42
2010	2454	1.4%	2452	2459	-0.2%		-7
2011	2582	5.2%	2574	2571	2.3%		3
2012	2342	-9.3%	2346	2355	-11.5%		-8
2013	2220	-5.2%	2221	2191	-1.8%		30
2014m01	740	9.5%	2223	2201	-0.1%	-1483	22
2014m02	870	-17.2%	2123	2179	-0.2%	-1253	-56
2014m03	1478	-21.4%	2217	2174	0.0%	-739	43
2014m04	2019	-3.9%	2113	2173	0.2%	-94	-61
2014m05	2538	3.3%	2217	2214	0.3%	321	3
2014m06	3215	10.3%	2289	2260	0.0%	926	30
2014m07	4035	5.1%	2243	2250	-0.8%	1792	-7
2014m08	4169	2.6%	2220	2201	-1.5%	1949	19
2014m09	3514	-5.6%	2136	2141	-1.6%	100	-5

14.b. Predicciones (muestra hasta agosto de 2014)

Años / Trimestres	Serie original	Tasa de variación interanual	Serie desestacionalizada	Nivel subyacente	Crecimiento subyacente	Factor Estacional estimado	Componente irregular estimado
2014	2181	-1.7%	2187	2189	-0.4%		0
2015	2194	0.6%	2194	2199	0.7%		5
2014m12	688	-7.8%	2168	2173	0.2%	1480.0	5
2015m12	720	4.7%	2200	2205	0.2%	1480.0	5

Figura 14. Evolución del empleo en establecimientos hoteleros hasta septiembre de 2014. Serie original y nivel subyacente



Fuente: INE, Encuesta de ocupación hotelera

Cuadro 4. Resumen de expectativas sobre las series

Encuesta de Población Activa	Serie original		Situación Subyacente	Expectativas a medio plazo (inercia)	Crecimiento subyacente		
	2014.TIII	2014.TIV			2014.TIII	2014.TIV	Medio plazo
Población Activa(miles)	247.5	251.3	Crecimiento moderado	Crecimiento moderado	0.50%	0.56%	0.56%
Población Ocupada (miles)	158.5	168.5	Decrecimiento moderado	Decrecimiento moderado	-1.02%	-1.68%	-0.24%
Población Parada (miles)	89.0	92.2	Crecimiento acelerado	Crecimiento desacelerado	16.36%	16.73%	10.12%
Tasa de Actividad (%)	57.8%	58.5%	Decrecimiento desacelerado	Crecimiento moderado	-0.22%	-0.31%	0.95%
Tasa de Paro (%)	36.0%	36.6%	Crecimiento acelerado	Crecimiento acelerado	13.08%	14.98%	8.14%
Registros del MESS (Miles)	Serie original		Situación Subyacente	Expectativas a medio plazo (inercia)	Crecimiento subyacente		
	2014.09	2014.10			2014.09	2014.12	Medio plazo
Afiliados a la SS	174.36	189.10	Crecimiento desacelerado	Crecimiento desacelerado	1.7%	0.7%	0.2%
Afiliados al REA de la SS	50.36	63.83	Crecimiento desacelerado	Crecimiento desacelerado	17.8%	14.4%	3.6%
Resto afiliados a la SS	123.99	122.60	Crecimiento desacelerado	Decrecimiento moderado	0.4%	0.1%	-0.3%
Paro registrado. Total	61.36	62.92	Crecimiento moderado	Crecimiento moderado	1.9%	2.6%	3.5%
Paro registrado. < 25 años	7.41	7.79	Crecimiento desacelerado	Crecimiento desacelerado	7.4%	6.6%	5.0%
Paro registrado. Mujeres	31.88	33.07	Crecimiento moderado	Decrecimiento moderado	3.9%	3.9%	3.3%
Contratos de trabajo. Totales	30.74	41.72	Crecimiento desacelerado	Decrecimiento desacelerado	1.1%	-1.7%	-1.2%
Contratos de Trabajo. Indefinidos	0.65	0.65	Crecimiento desacelerado	Crecimiento desacelerado	14.5%	9.4%	0.9%
Encuesta ocupación hotelera							
Empleos en hoteles (miles)	3.51	2.04	Decrecimiento desacelerado	Crecimiento acelerado	-1.6%	0.2%	0.8%

3

DEFINICIONES

Población activa (EPA)

En esta Encuesta la población económicamente activa comprende todas las personas de 16 o más años que durante la semana de referencia (la anterior a aquélla en que corresponde realizar la entrevista según el calendario) satisfacen las condiciones necesarias para su inclusión entre las personas ocupadas o paradas, según se define más adelante.

Población ocupada (EPA)

Según la EPA, se clasifica como ocupado a toda persona de 16 o más años que durante la semana de referencia ha tenido un trabajo por cuenta ajena (asalariados) o ejercido una actividad por cuenta propia, pudiendo haber estado, durante dicha semana. No se incluyen entre los ocupados a los siguientes colectivos: las personas que se ocupan de su hogar, las personas que prestan servicios sociales no remunerados o de carácter benéfico y, las personas que realizan tareas fuera del ámbito de la actividad económica. Tampoco son ocupados los trabajadores ocasionales, estacionales o discontinuos en la época de menor actividad, que no hayan trabajado en la semana de referencia.

Población parada o desempleada (EPA)

Se considerarán paradas a todas las personas de 16 o más años que reúnan simultáneamente las siguientes condiciones:

- sin trabajo, es decir, que no hayan tenido un empleo por cuenta ajena ni por cuenta propia durante la semana de referencia.
- en busca de trabajo, es decir, que hayan tomado medidas concretas para buscar un trabajo por cuenta ajena o hayan hecho gestiones para establecerse por su cuenta durante el mes precedente.
- disponibles para trabajar, es decir, en condiciones de comenzar a hacerlo en un plazo de dos semanas a partir del domingo de la semana de referencia.

También se consideran paradas las personas de 16 o más años que durante la semana de referencia han estado sin trabajo, disponibles para trabajar y que no buscan empleo porque ya han encontrado uno al que se incorporarán dentro de los tres meses posteriores a la semana de referencia. Por lo tanto, en este caso no se exige el criterio de búsqueda efectiva de empleo.

Población económicamente inactiva (EPA)

La población económicamente inactiva abarca a todas las personas de 16 o más años, no clasificadas como ocupadas ni paradas ni población contada aparte durante la semana de referencia. Comprende las siguientes categorías funcionales:

- personas que se ocupan de su hogar: personas que, sin ejercer ninguna actividad económica, se dedican a cuidar sus propios hogares; por ejemplo, amas de casa y otros familiares que se encargan del cuidado de la casa y de los niños.
- estudiantes: personas que, sin ejercer ninguna actividad económica, reciben una instrucción sistemática en cualquier grado de educación.
- jubilados o prejubilados: personas que han tenido una actividad económica anterior y que por edad u otras causas la han abandonado, percibiendo una pensión (o unos ingresos de prejubilación) con motivo de su actividad anterior.
- personas que perciben una pensión distinta de la de jubilación y de prejubilación.
- personas que realizan sin remuneración trabajos sociales, actividades de tipo benéfico, etc. (excluidas las que son ayudas familiares).
- incapacitados para trabajar.
- otra situación: personas que, sin ejercer ninguna actividad económica, reciben ayuda pública o privada y todas aquéllas que no estén incluidas en ninguna de las categorías anteriores, por ejemplo los rentistas.

Relaciones analíticas (EPA)

Población Activa = Población Ocupada + Población Parada

Población mayor de 16 y más años = Población Activa + Población Inactiva

Tasas (EPA)

- **Tasa de actividad:** Es el cociente entre el número total de activos y la población total. Se calcula para ambos sexos y para cada uno de ellos por separado. Se expresa en porcentajes sobre la población de 16 y más años.
- **Tasa de paro:** Es el cociente entre el número de parados y el de activos. Se calcula para ambos sexos y para cada uno de ellos por separado. Se expresa en porcentajes sobre la población activa.

Paro Registrado (MESS)

El paro registrado se corresponde con las demandas de empleo pendientes de satisfacer el último día del mes en las Oficinas públicas de empleo, excluyéndose las correspondientes a los siguientes colectivos:

- Trabajadores ocupados: los que solicitan un empleo para compatibilizarlo con el actual o cambiarlo por el que tienen, los que están en suspensión o reducción de jornada por un expediente de regulación de empleo, los que están ocupados en trabajos de colaboración social y los que compatibilizan un trabajo a tiempo parcial y la prestación por desempleo.
- Trabajadores sin disponibilidad inmediata para el trabajo o en situación incompatible con el mismo: jubilados, pensionistas de invalidez absoluta o gran invalidez, personas mayores de 65 años, trabajadores en situación de incapacidad temporal, maternidad o baja médica, estudiantes de enseñanza oficial reglada, siempre que sean menores de 25 años o demandantes de primer empleo, y alumnos de formación profesional ocupacional, cuando sus horas lectivas superen las veinte semanales, tengan una beca de manutención y sean demandantes de primer empleo.
- Trabajadores que demandan exclusivamente un empleo de características específicas tales como las siguientes: empleo a domicilio, por período inferior a tres meses, de jornada semanal inferior a 20 horas, para trabajar en el extranjero y los trabajadores que se inscriben en las Oficinas públicas

de empleo como requisito previo para participar en un proceso de selección para un puesto de trabajo determinado.

- Trabajadores eventuales agrarios beneficiarios del subsidio especial por desempleo que están percibiéndolo o que, habiéndolo agotado, no haya transcurrido un período superior a un año desde el día del nacimiento del derecho.
- Demandantes que rechazan acciones de inserción laboral adecuadas a sus características y los que tienen suspendida la demanda, en tanto permanezcan en esa situación.

Los demandantes excluidos del paro registrado figuran bajo la denominación Demandas pendientes no incluidas en el paro registrado.

Contratos registrados (MESS)

Los contratos registrados incluyen, además de aquellos contratos que son registrados en las Oficinas públicas de empleo, las comunicaciones de contratación efectuadas por los empresarios a dichas Oficinas. Estas últimas se incluyen como consecuencia de la entrada en vigor del Real Decreto Ley 18/1993, de 3 de diciembre, convalidado posteriormente por la Ley 10/94, de 19 de mayo, que obliga a los empresarios a registrar todos los contratos que deban celebrarse por escrito y a comunicar las contrataciones efectuadas cuando no exista la obligación legal de formalizarlas por escrito.

Trabajadores afiliados a la seguridad social (MESS)

Se muestra la información relativa a los trabajadores afiliados a los distintos regímenes del Sistema de la Seguridad Social en situación de alta laboral y situaciones asimiladas al alta, tales como incapacidad temporal, suspensión por regulación de empleo, desempleo parcial, etc.; los datos, por el contrario, no incluyen a los trabajadores en situación de desempleo, con convenios especiales, pertenecientes a empresas acogidas a planes de reconversión y que reciben ayudas en concepto de jubilación anticipada y situaciones especiales sin efecto en cotizaciones. Se ofrece información tanto de los efectivos de trabajadores como de las altas y bajas laborales producidas en el año.

La información procede de la explotación estadística del fichero de afiliación de los trabajadores a los distintos Regímenes de la Seguridad Social, cuya gestión corresponde a la Tesorería General de la Seguridad Social y al Instituto Social

de la Marina y la explotación es efectuada por la Gerencia de Informática de la Seguridad Social.

En el ámbito de la Seguridad Social existen actualmente los siguientes regímenes: Régimen General, Régimen Especial de la Minería del Carbón, Régimen Especial Agrario, Régimen Especial de Empleados de Hogar, Régimen Especial de Trabajadores Autónomos y Régimen Especial de Trabajadores del Mar.

La afiliación al Sistema de la Seguridad Social es obligatoria para todas las personas incluidas en el campo de aplicación de la Seguridad Social y única para toda la vida del trabajador y para todo el Sistema, sin perjuicio de las bajas, altas y demás variaciones que con posterioridad a la afiliación puedan producirse. Es decir, el trabajador es afiliado cuando comienza su vida laboral y es dado de alta en alguno de los regímenes del Sistema de la Seguridad Social; si cesa en su actividad, será dado de baja pero seguirá afiliado en situación de baja laboral. Si se reanuda su actividad se producirá un alta, pero no tendrá que afiliarse nuevamente, puesto que, como se ha indicado, la afiliación es única para toda la vida del trabajador. En cuanto a la obligación de comunicar estas situaciones a la Seguridad Social, si el trabajo es por cuenta ajena corresponde a la empresa y si es por cuenta propia corresponde al trabajador.

Una misma persona se contabiliza tantas veces como situaciones de cotización tenga, ya sea porque tiene varias actividades laborales en un mismo régimen o en varios.

En los Regímenes General y Minería del Carbón, los trabajadores afiliados figuran agrupados bajo una cuenta de cotización a la Seguridad Social; dicha cuenta agrupa a un colectivo de trabajadores, pertenecientes a una misma empresa, que desarrollan su actividad laboral en una misma provincia y que tienen características homogéneas frente a la cotización.

Personal ocupado en establecimientos hoteleros

Se define como el conjunto de personas, remuneradas y no remuneradas, que contribuyen mediante la aportación de su trabajo, a la producción de bienes y servicios en el establecimiento durante el mes que incluye el período de referencia de la encuesta, aunque trabajen fuera de los locales del mismo.

4

REFERENCIAS

- ESPASA, A., (1990), Metodología para realizar el análisis de coyuntura de un fenómeno económico, Documentos de Trabajo del Servicio de Estudios del Banco de España, nº 9003.
- ESPASA, A. y J. R. Cancelo (eds.), Métodos Cuantitativos para el Análisis de la Coyuntura Económica, Madrid: Alianza Editorial.
- INE, Encuesta de Población Activa (www.ine.es/inebaseDYN/epa30308/epa_inicio.htm).
- INE (2008), Encuesta de Población Activa Metodología 2005. Descripción de la encuesta, definiciones e instrucciones para la cumplimentación del cuestionario, Madrid: Instituto Nacional de Estadística.
- MESS, Estadísticas (www.empleo.gob.es/es/estadisticas/)
- MARAVALL, A., (1996), Notes on Programs TRAMO and SEATS. Part I. Introduction and Brief Review of Applied Time Series Analysis, Madrid: Banco de España (www.bde.es).
- MOCHÓN, F. y G. Ancochea, (1981), El Análisis de la Coyuntura. Una Metodología, Madrid: Pirámide.
- SEPE, Estadísticas (www.sepe.es/contenidos/que_es_el_sepe/estadisticas/index.html).

Huelva, 16 de diciembre de 2014

EL PRESIDENTE DEL CESpH
Juan José García del Hoyo

LA SECRETARIA GENERAL
Esperanza Martínez Franco

COLECCIÓN DICTÁMENES | NÚMERO 5/2014

CESpH

