

CESpH

ANÁLISIS DE LA COYUNTURA DEL MERCADO DE TRABAJO EN LA PROVINCIA DE HUELVA TERCER TRIMESTRE 2017



H DIPUTACIÓN
DE HUELVA

Análisis de la Coyuntura del Mercado de
Trabajo en la provincia de Huelva
Tercer Trimestre 2017

Aprobado por el Pleno del Consejo Económico y Social de la
Provincia de Huelva en sesión celebrada el 31 de julio de 2018



Colección Dictámenes

Nº 5/2017

Está permitida la reproducción parcial o total de los contenidos de esta publicación con la mención de la procedencia.

El documento íntegro se puede consultar en:

http://www.diphuelva.es/contenidos/4076_informes-dictámenes-y-publicaciones

Edita y distribuye: Consejo Económico y Social de la Provincia de Huelva
Cardenal Cisneros, 8-2ª pl.
21003 Huelva
Tel. 959 494600 (Ext. 10205)
cesprovinciadehuelva@diphuelva.org

Maquetación: Técnicas de Fotocomposición, S.L.

Impreso en España / Printed in Spain

Comisión de Análisis de Mercado Trabajo y Social

Presidente CESpH	Juan José García del Hoyo
Secretaria General	Esperanza Martínez Franco
Presidente Comisión -Grupo I-	Juan Díaz Alonso
Ponente Comisión -Grupo I-	Mª Luisa Omist López
Consejeros/as Grupo II	Jose Luis Marín Fidalgo Mª Teresa García Gómez
Consejero Grupo III	Rafael Aguado Correa
Expertos	José Lagares Rosado Jenaro Fernández Fonseca
Alumnas en prácticas	Mª de la Encarnación Quintero Leandro Grado en Finanzas y Contabilidad. Grado en Administración y Dirección de Empresas. Universidad de Huelva

ÍNDICE

PRESENTACIÓN.....	7
1. ANTECEDENTES	9
2. ANÁLISIS	11
2.1. Aspectos generales.....	11
2.2. El mercado de trabajo en Huelva.....	16
2.3. Coyuntura laboral en Huelva.....	24
3. DEFINICIONES.....	55
4. REFERENCIAS	61

PRESENTACIÓN

El presente informe dictamen contiene el análisis del tercer trimestre de 2017 del mercado de trabajo que el Consejo Económico y Social de la provincia de Huelva está elaborando desde mediados de 2014. Es un proyecto en el que se han seleccionado series, analizado éstas, extraído señales y aplicado diferentes técnicas econométricas, con el objetivo de mostrar la evolución reciente y las perspectivas a corto y medio plazo de las principales magnitudes relativas con la situación laboral de la provincia de Huelva.

Las fuentes básicas de datos son la Encuesta de Población Activa (EPA), elaborada trimestralmente por el Instituto Nacional de Estadística, y los registros administrativos de la Seguridad Social y del Servicio Público de Empleo, que se elaboran con periodicidad mensual. Cada una de estas fuentes presenta perfiles diferentes y adolecen de problemas metodológicos distintos.

En el caso de la EPA, muy fiable en sus estimaciones para el conjunto nacional e, incluso para las CC. AA., la representatividad de la muestra y los errores previstos en las estimaciones son muy elevados cuando se desciende al nivel provincial. Además, durante el último año se han producido diferentes “ajustes” en las series que han derivado en una reducción de la población activa y, por lo tanto, en una reducción de las personas desempleadas que no es atribuible a la propia dinámica económica, sino a una aplicación diferente de los criterios de clasificación. De esta forma, los resultados de la EPA deben ser matizados y tomados con cautela.

Los registros administrativos, por su parte, aunque también utilizan criterios de clasificación, no evidencian “outliers” -valores atípicos- derivados de dichos cambios metodológicos y, por tanto son series mucho más estables.

Pero, como veremos, las diferencias metodológicas hacen muy difícil la comparación entre las distintas fuentes. Muestran variaciones estacionales muy diferentes y tendencias bastante diversas en magnitudes que deberían ser comparables, como ocurre con las series de población ocupada EPA y la de trabajadores y trabajadoras en alta en la Seguridad Social o con las series de población parada EPA y la de paro registrado del Servicio Público de Empleo. En ambos casos la EPA evidencia una situación mucho más objetiva que la que proporcionan los registros administrativos, discrepancia que no sólo puede ser atribuida a los errores muestrales de la propia encuesta.

A pesar de estas matizaciones, se presentan las conclusiones que con la información disponible -tercer trimestre de 2017 para la EPA y mes de septiembre de 2017 para los registros administrativos- pueden extraerse, así como el dibujar un escenario realista a corto plazo de la evolución de las magnitudes analizadas.

Este dictamen pretende dar una imagen veraz de la situación del mercado de trabajo en la provincia de Huelva y su comparación con el contexto económico nacional y andaluz y, además, permite vislumbrar el comportamiento reciente y futuro del mercado de trabajo en la provincia de Huelva, proporcionando información objetiva y valorando la calidad de las fuentes en su justa medida.

Juan José García del Hoyo
Presidente del CESpH

De conformidad con las competencias atribuidas al Consejo Económico y Social de la provincia de Huelva en su Reglamento de Constitución, previo análisis y tramitación por la Comisión de Trabajo de Análisis de Mercado de Trabajo y Social y, de acuerdo a los procedimientos previstos en su Reglamento de Organización y Funcionamiento, el Pleno del Consejo Económico y Social de la provincia de Huelva aprueba en Sesión celebrada el 31 de julio 2018 el siguiente dictamen:



ANTECEDENTES

Con fecha 11 de Julio de 2014, el Pleno del CESpH acuerda por unanimidad realizar informes trimestrales sobre la coyuntura del mercado de trabajo y el empleo en la provincia de Huelva, fruto del encargo de la Diputación Provincial de Huelva.

La Comisión de Análisis de Mercado de Trabajo y Social se constituye el 17 de octubre de 2014, en sesión en cuyo punto 3º se dio cuenta del encargo de estos informes.

La Comisión Permanente da su visto bueno a esta propuesta de Dictamen en Sesión de 19 de abril de 2018, siendo sometida a Pleno el 31 de julio de 2018, aprobándose por unanimidad

2

ANÁLISIS

2.1. Aspectos generales

En el tercer trimestre de 2017 se ha mantenido la recuperación del empleo en España, con un aumento del número de ocupados de 521.700 personas, lo que supone una tasa de crecimiento interanual del 2,82 %, a la vista de los datos de la Encuesta de Población Activa.

La población activa mantiene su tendencia al decrecimiento, experimentando un descenso del 0,29% en términos interanuales, que se traduce en una disminución neta de 67.400 activos/as.

El incremento de la ocupación y el descenso de la población activa han impulsado, por tanto, una fuerte disminución del desempleo, de forma que la población parada estimada por la Encuesta de Población Activa ha descendido en 589.100 personas, lo que implica una reducción interanual del 13,63%. De esta forma, el número de desempleados/as en España se sitúa en 3.731.700 personas.

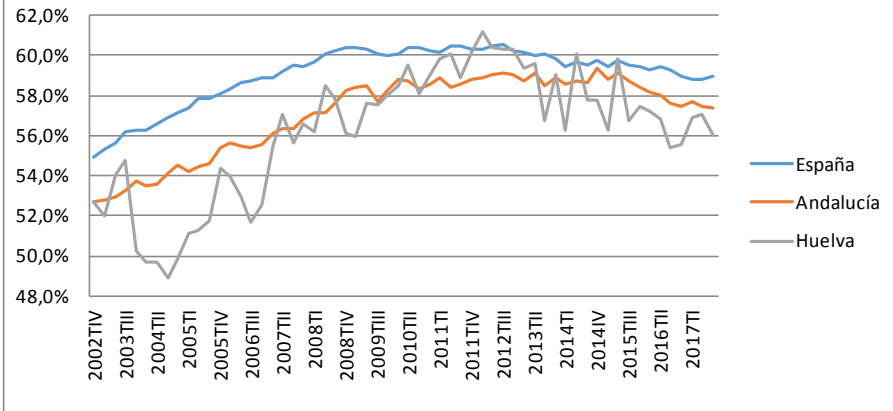
Cuadro 1. Indicadores del mercado de trabajo. Huelva-Andalucía-España

	3º Trimestre de 2017			Tasa de variación interanual		
	Miles de personas			Huelva	Andalucía	España
	Huelva	Andalucía	España			
Población más de 16 años	428,7	6902,3	38662,7	0,14%	0,10%	0,31%
Activos/as	240,2	3957,9	22780,9	1,35%	-0,43%	-0,29%
Ocupados	177,9	2952,3	19049,2	6,72%	3,91%	2,82%
Parados/as	62,3	1005,6	3731,7	-11,38%	-11,31%	-13,63%
Tasa de actividad	56,03%	57,34%	58,92%			
Tasa de paro	25,94%	25,41%	16,38%			

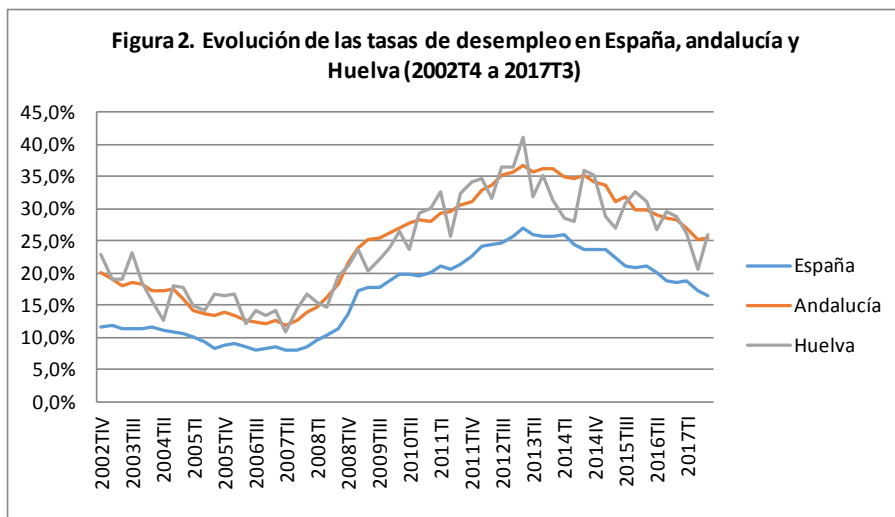
Fuente: EPA (INE)

En Andalucía se ha producido un descenso de la población activa del 0,43% -17.000 activos/as menos-, acompañado de un incremento de la ocupación, de 111.100 personas -un 3,91% de incremento interanual-, por lo que el número de personas paradas ha descendido en 128.200 (-11,31%) durante el último año, situándose en 1.005.600 personas.

Figura 1. Evolución de las tasas de actividad en España, Andalucía y Huelva (2002T4 a 2017T3)



A pesar de ello, en Andalucía el desempleo está descendiendo a un ritmo menor que en el conjunto nacional, de manera que el número de personas desempleadas ha decrecido en dos años un 21,55% mientras que en España ha decrecido un 23,07%.



En cuanto a Huelva, en el tercer trimestre de 2017 se ha producido un incremento de la población activa del 1,35% en términos interanuales, lo que supone 3.200 activos/as más, acompañado de un incremento de la ocupación del 6,72% (11.200 personas ocupadas más) desde el mismo trimestre de 2016, alcanzando la tasa de actividad de la provincia de Huelva el 56,03%, por debajo de las medias española y andaluza.

El número de desempleados/as ha descendido un 11,38% en términos interanuales, lo que supone 8.000 personas menos que un año antes. La tasa de desempleo sigue siendo elevada, del 25,94% frente al 16,38% de la media española y a la media andaluza que en este tercer trimestre de 2017 se situaba en 25,41% de la población activa; es decir, de la suma de las personas ocupadas y de las personas que, según los criterios de la EPA, buscan activamente empleo. La fuerte estacionalidad marcada por las contrataciones agrícolas es la que está forzando la mejoría del mercado laboral.

Cuadro 2. Indicadores del mercado de trabajo. Huelva-Andalucía-España						
	Septiembre 2017			Tasa de variación interanual (%)		
	Serie original					
	Huelva	Andalucía	España	Huelva	Andalucía	España
Afiliados/as totales a la Seguridad Social	191.971	2.946.465	18.400.140	6,11%	5,05%	4,53%
Afiliados/as REA de la Seguridad Social	53.731	434.811	751.878	4,34%	-0,42%	-2,50%
Paro Registrado	51.292	841.885	3.410.182	-6,19%	-7,57%	-8,34%
Contratos indefinidos realizados	907	21.240	192.690	26,15%	21,65%	12,68%
Contratos temporales realizados	37.361	399.216	1.800.577	9,10%	0,99%	3,72%

Fuente: Ministerio de Empleo y Seguridad Social

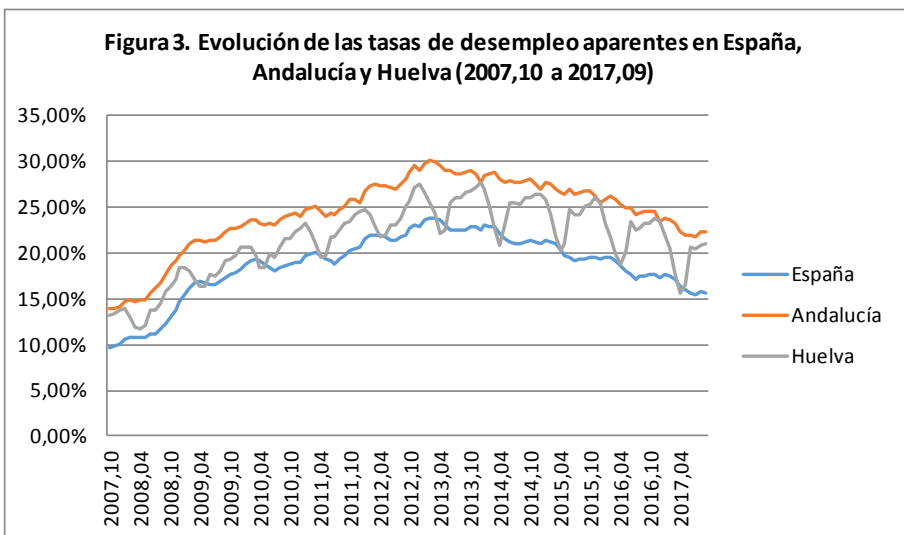
Esta misma tendencia que evidencia la Encuesta de Población Activa se manifiesta en los datos recogidos por los registros administrativos que gestiona el Ministerio de Empleo y de la Seguridad Social. En España el número de afiliaciones a la Seguridad Social en el mes de septiembre de 2017 se ha situado en 18.400.140 personas, lo que supone un incremento interanual del 4,53%, siendo esta cifra superior a la que se dio en diciembre (3,27%), habiéndose incrementado el número de afiliaciones en 203.297 respecto al trimestre anterior, mientras que el paro registrado ha descendido un 8,34% desde el mismo mes del año anterior. El número de contrataciones indefinidas, a pesar de ser muy reducido en relación a los contratos temporales, crece en relación al año anterior un 12,68%, alcanzando la contratación indefinida solo el 9,67% de los contratos realizados en el mes de septiembre de este año.

En Andalucía los registros administrativos también siguen esa misma tendencia señalada para el conjunto nacional, con un incremento de la afiliación a la Seguridad Social del 5,05% interanual, (inferior al de Huelva 6,11%). El número de personas afiliadas en Andalucía en términos interanuales se ha incrementado en 141.560 personas. Las contrataciones mantienen un ritmo ascendente, pero aún es muy reducido el número de contratos indefinidos en relación a los temporales, que sólo representan el 5,05% del total en el mes de septiembre del año 2017.

En el caso de Huelva, se produce un incremento del número de afiliaciones a la Seguridad Social del 6,11%, presentando una tasa de variación superior a las de

Andalucía y España, alcanzando en este mes de septiembre la cifra de 191.971 personas trabajadoras. El paro registrado ha caído un 6,19%, mientras que en el conjunto español el descenso ha sido de 8,34% y en Andalucía del 7,57%. La contratación indefinida se situó en 907 nuevos contratos, mostrando un incremento del 26,15% respecto al mes de septiembre de 2016; siendo aún una cifra muy reducida en relación con el número de contratos temporales realizados, que se situaron en 37.361 contratos, de forma que la proporción de contratos indefinidos sobre el total es del 2,37%, por debajo de las medias de Andalucía y España, evidenciando la precariedad de nuestro mercado laboral que, en gran medida, se sustenta en el sector agrario y en el empleo estacional en los servicios.

A efectos de comparar la coyuntura laboral en Huelva con la situación media andaluza y española, hemos construido un indicador -tasa de desempleo aparente- consistente en la proporción que el paro registrado representa sobre la suma de esta magnitud y las afiliaciones a la Seguridad Social, una proxy de la población activa. Este indicador se ha representado en la Figura 3, donde se pone de manifiesto el mantenimiento de la mejoría observada en los 36 meses.



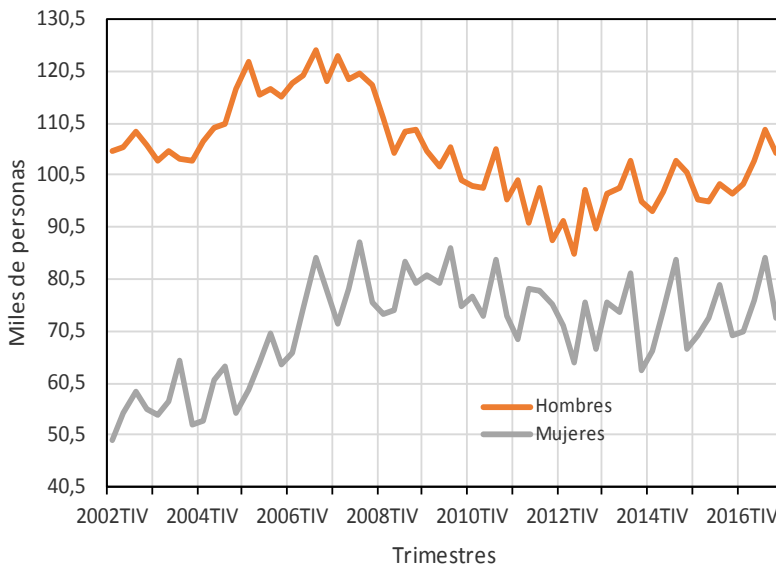
La tasa de desempleo aparente en España es del 15,64%, en Andalucía del 22,22% y en Huelva 21,08%. Si comparamos esta tasa con la de un año anterior, las tasas de variación en España son del -10,38%, en Andalucía del -9,34% y en Huelva del -9,15%.

2.2. El mercado de trabajo en Huelva

El tercer trimestre de 2017, ha sido buen trimestre para la ocupación en la provincia de Huelva, con una tasa de variación interanual del 6,7 %, superando la tasa que se dio hace un año (-0,8%).

La tasa de variación interanual de desempleo ha ralentizado su descenso (pasando del -22,1% del trimestre anterior al -11,4% del trimestre en curso). Hay 8.000 personas paradas menos que hace un año, la causa debe buscarse en el incremento de afiliaciones y de la ocupación. La tasa de desempleo es un 5,3% superior a la del trimestre anterior y un 3,8% menor que hace un año, situándose en el 25,9%.

Figura 4.- Población ocupada según sexo en Huelva (2002T4 a 2017T3)



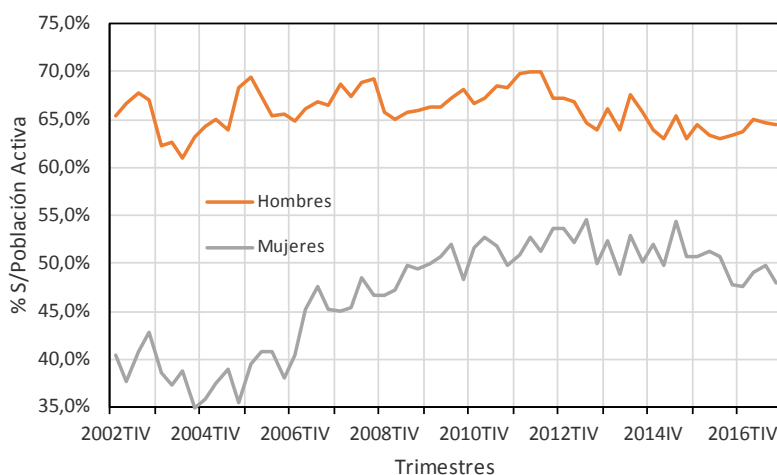
La Encuesta de Población Activa (EPA) muestra un incremento de la población ocupada del 6,7% interanual, con aumento de la ocupación de 11.200 personas este trimestre respecto al anterior.

El incremento de la ocupación ha afectado fundamentalmente a la industria (25,0%), sector en que en términos interanuales ha crecido en 4.000 empleos

desde el tercer trimestre de 2016. En el sector servicios el número de personas ocupadas ha aumentado un 9,9% en relación al año anterior, lo que supone el incremento de 11.100 empleos y en la agricultura un 2,8% respecto a 2016, lo que se traduce en unos 700 empleos más que un año atrás, mientras que la tasa de variación interanual en el sector de la construcción ha caído un 33,3%, lo que se traduce en 4.700 personas empleadas menos.

Como hemos apuntado, el número de personas desempleadas en la provincia de Huelva ha descendido en 8.000 personas durante el último año, un decremento del 11,4%, que ha afectado en mayor medida a los hombres, con 5.300 desempleados menos que en 2016 y un descenso del 14,8%, mostrando las mujeres un decremento del 7,8% de desempleadas, que se traduce en 2.700 desempleadas menos. El paro ha decrecido en la construcción con 3.100 personas desempleadas menos (-52,5%) y en los servicios con 9.700 personas desempleadas menos (-45,5%); produciéndose un incremento en la industria del 28,6% (200 personas desempleadas más) y en la agricultura con 7.100 desempleados/as más que en 2016 (43,6%).

Figura 5.- Tasas de actividad masculina y femenina en Huelva (2002T4 a 2017T3)

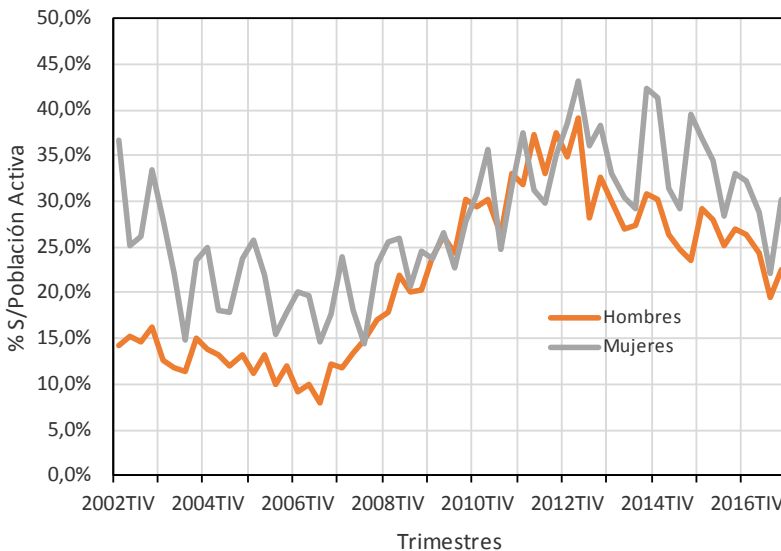


La tasa de actividad continúa con la evolución positiva respecto a los terceros trimestres anteriores, situándose en el tercer trimestre de 2017 en el 56,0%, con una tasa de variación interanual del 1,2%.

El decremento de 8.000 desempleados y desempleadas en el último año, es reflejo del incremento de la ocupación (11.200 personas) y de la población activa (3.200 personas).

No obstante, debemos matizar que estas fluctuaciones en las estimaciones de la EPA deben ser tomadas con cautela, dado los grandes errores de muestreo que se mantienen a escala provincial, especialmente en la estimación de la población activa y, por tanto, de las personas desempleadas.

Figura 6.- Tasas de desempleo masculina y femenina en Huelva (2002T4 a 2017T3)



Hay que tomar con precaución la estimación que la EPA realiza del número de personas desempleadas por sectores económicos ya que, todas estas personas que llevan más de un año en esa situación son incluidas en la rúbrica "sin empleo anterior". Esta magnitud continúa con la tendencia decreciente desde el primer trimestre de 2014, lo que implica una mayor rotación del empleo y la incorporación de demandantes, que llevaban más de un año desempleados/as, a los diferentes sectores económicos. De hecho, las 23.600 personas desempleadas clasificadas como "sin empleo anterior" en el tercer trimestre de 2017 en la EPA supone la cifra más baja en un tercer trimestre desde 2010, representando una caída de 2.400 desempleados/as respecto al año 2016, descendiendo la tasa de

variación con respecto al mismo trimestre del año anterior en un 9,2%. A pesar de ello, la volatilidad de las estimaciones de la EPA hace que debamos limitar el análisis de la EPA a las magnitudes cuyas estimaciones son más robustas y que, por tanto, no conducen a error al analizar su evolución reciente.

Cuadro 3. Resumen de indicadores del mercado de trabajo								
Último dato (1)								
	Miles	Δ anual	2016TII	2016TIII	2016TIV	2017TI	2017TII	2017TIII
EPA								
Activos/as	240,2	3,2	-5,2%	-2,5%	-3,1%	-0,3%	0,6%	1,4%
- Varones	135,5	2,6	-3,7%	0,5%	-0,8%	2,9%	2,6%	2,0%
- Mujeres	104,7	0,6	-6,9%	-6,1%	-5,8%	-4,1%	-2,0%	0,6%
Tasa de Actividad (2)	56,0%	-	-5,1%	-2,5%	-3,3%	-0,6%	0,4%	1,2%
- Varones	64,5%	-	-3,5%	0,5%	-1,1%	2,6%	2,5%	1,9%
- Mujeres	47,9%	-	-6,7%	-6,1%	-6,0%	-4,2%	-2,1%	0,4%
Ocupados/as	177,9	11,2	-4,9%	-0,8%	2,4%	6,5%	8,8%	6,7%
- Agricultura	25,5	0,7	-13,2%	17,5%	12,5%	-16,9%	7,0%	2,8%
- Industria	20	4,0	-20,9%	-14,9%	-13,8%	31,5%	34,5%	25,0%
- Construcción	9,4	-4,7	21,7%	41,0%	48,2%	62,8%	-8,0%	-33,3%
- Servicios	123	11,1	-1,1%	-5,3%	-1,4%	8,0%	7,8%	9,9%
- Varones	104,9	7,9	-4,4%	-4,0%	3,2%	8,3%	10,6%	8,1%
- Mujeres	73	3,3	-5,6%	3,9%	1,3%	4,4%	6,5%	4,7%
Parados/as	62,3	-8	-6,1%	-6,3%	-14,2%	-15,6%	-22,1%	-11,4%
- Varones	30,6	-5,3	-2,1%	15,1%	-10,7%	-10,8%	-20,8%	-14,8%
- Mujeres	31,7	-2,7	-9,8%	-21,5%	-17,6%	-20,2%	-23,6%	-7,8%
- Sin empleo anterior	23,6	-2,4	-25,7%	-26,1%	-20,1%	-17,5%	-19,6%	-9,2%
Tasa de paro (3)	25,9%	-	-0,9%	-3,9%	-11,5%	-15,3%	-22,6%	-12,6%
- Varones	22,6%	-	1,7%	14,5%	-9,9%	-13,3%	-22,8%	-16,4%
- Mujeres	30,3%	-	-3,1%	-16,3%	-12,6%	-16,8%	-22,0%	-8,4%
AFILIACIÓN A LA S.S.								
Total afiliados/as	192,0	11,1	2,4%	2,2%	3,0%	4,0%	4,5%	6,1%
- Asalariado/as	164,6	10,7	2,7%	2,4%	3,2%	4,5%	5,0%	6,9%
- No asalariado/as	27,4	0,4	1,2%	1,6%	1,6%	1,0%	1,6%	1,5%
- Agricultura (REA)	53,7	2,2	3,7%	1,7%	3,2%	3,5%	1,2%	4,3%
- Resto	138,2	8,8	1,9%	2,4%	2,9%	4,4%	5,9%	6,8%
OFICINAS DE EMPLEO								
Paro registrado	51,3	-3,4	-4,3%	-7,8%	-8,3%	-10,7%	-11,7%	-6,2%
- Menores de 25 años	5,2	-0,6	-15,5%	-18,5%	-17,3%	-22,5%	-25,2%	-10,0%
- Resto	46,1	-2,8	-2,9%	-6,4%	-7,2%	-9,2%	-10,2%	-5,8%
Contratos registrados	38,3	3,3	3,7%	4,0%	15,6%	32,2%	16,6%	9,5%
- Indefinidos	0,9	0,19	-4,0%	-8,2%	12,7%	12,6%	36,7%	26,1%
- Resto	37,4	3,1	3,9%	4,3%	15,7%	32,7%	16,2%	9,1%

(1) Tercer trimestre de 2017 para la EPA y mes de septiembre de 2017 para paro registrado, afiliaciones a la SS y contratos

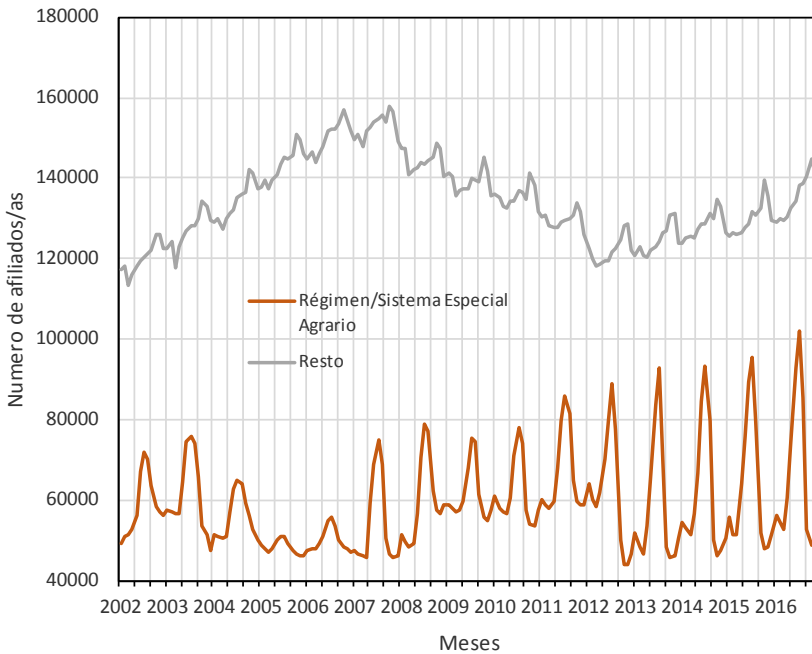
(2) Porcentaje de activos/as sobre población mayor de 16 años

(3) Porcentaje de desempleados/as sobre población activa

Fuentes: INE (EPA) y MESS

Una fuente alternativa para analizar la situación del mercado de trabajo son los registros administrativos tanto de la Seguridad Social como de las oficinas de empleo, que se publican mensualmente, por lo que pueden servir como indicadores adelantados de lo que puede ocurrir cada trimestre.

Figura 7.- Afiliaciones a la Seguridad Social en Huelva (Octubre-2002 a Septiembre-2017). Régimen Especial Agrario y Resto de Regímenes



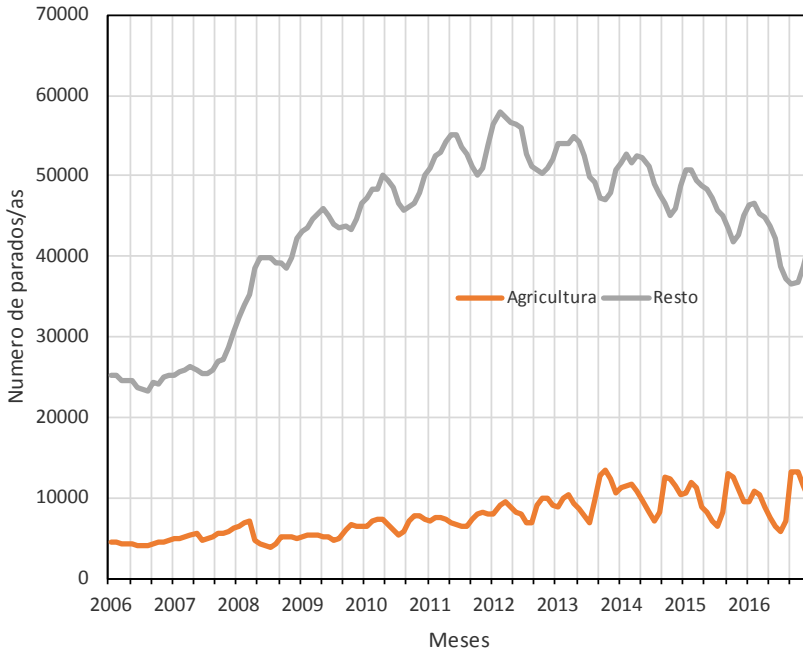
La información sobre afiliación a la Seguridad Social del mes de septiembre de 2017, muestra un incremento interanual, comparando el mismo mes del año anterior, de 11.100 personas (un 6,1% interanual), continuando con la tendencia positiva de la tasa de variación interanual iniciada en julio de 2014. Entre septiembre y junio se ha producido un decremento del número de cotizantes (788 personas), inferior al año anterior (entre septiembre y junio 2016 se dio un decremento de 3.484 personas). De esta forma el número de cotizantes en la provincia de Huelva se ha situado en 191.971 personas.

La contribución del Régimen Especial Agrario (REA) al incremento anual de afiliaciones muestra un aumento de 2.200 afiliados/as más que en el mismo mes de 2016, lo que supone un incremento del 4,3% interanual. El nivel máximo de la campaña suele darse en los meses de abril mientras que el mínimo se presenta en los meses de agosto, asimismo en los meses de septiembre y octubre se produce una recuperación de la afiliación, debido a la estacionalidad del sector. En septiembre de 2017 el número de personas trabajadoras en alta en el REA ha sido de 53.731, superior al de 2016 -51.495 personas -.

Del incremento de 11.100 afiliaciones (de septiembre de 2016 a septiembre de 2017), sólo 414 corresponden a trabajadores/as por cuenta propia -autónomos/as-, presentando una tasa de variación interanual del 1,5% manteniéndose en la cifra comprendida entre 26.000-27.000 personas desde 2014.

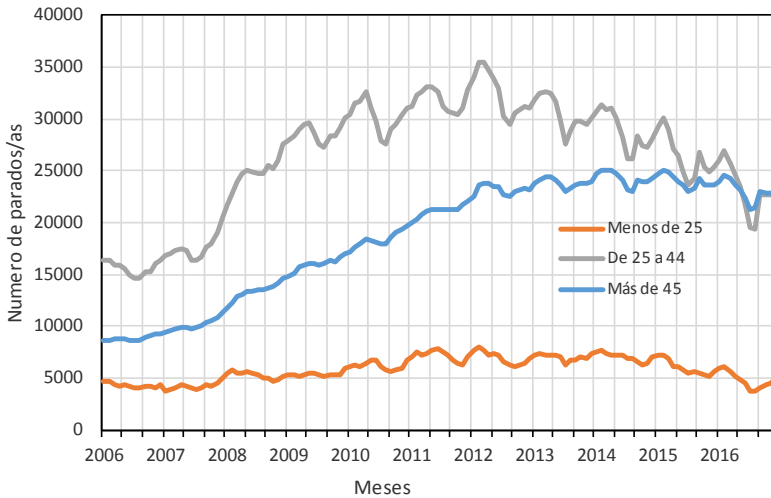
Por su parte, el paro registrado en las oficinas de empleo también evidencia cierta mejoría en relación al año anterior. La cifra de personas demandantes de empleo consideradas como paradas se sitúa en septiembre de 2017 en 51.292 personas, con un descenso de 3.387 personas respecto al mismo mes de 2016, con una tasa del -6,2% interanual. Los desempleados y desempleadas menores de 25 años experimentan el descenso más importante, con una reducción del 10,0% en términos interanuales, seguidos del segmento de 25 a 44 -con un decremento del 8,66%- y de los/as desempleados/as con edades superiores a los 45 años, con un decremento del 2,64%.

Figura 8.- Paro registrado en la agricultura y resto de sectores (Octubre-2006 a Septiembre-2017).



La tasa de variación interanual del total de personas paradas ha sido en septiembre del -6,2%. En las mujeres de menos de 25 años, la tasa de variación interanual es del -7,6%, mientras que la de los hombres del mismo segmento de edad ha disminuido más (-12,3%); para el grupo de edad comprendido entre los 25 y 44 años, el paro registrado muestra una tasa de variación anual del -4,8% en las mujeres y del -13,9% en los hombres, situándose para los mayores de 45 años en el 1,45% en las mujeres y en -6,9% en los hombres.

Figura 9.- Paro registrado en menores de 25 años y resto de parados/as (Octubre-2006 a Septiembre-2017)



El colectivo más afectado por sectores es el de la construcción donde la tasa de variación interanual es del -18,05%, seguido de la industria (-16,71%), servicios (-6,0%) y agricultura (3,33%). En relación a aquellos que buscan su primer empleo, se ha producido un decremento respecto al trimestre anterior de los desempleados y desempleadas, pasando del -19,72% del trimestre anterior al -6,67% del trimestre actual sus tasas de variación interanual.

Finalmente, un indicador adicional de la evolución del mercado de trabajo son las series de contratos inscritos en las oficinas de empleo. En términos interanuales se ha producido un incremento de la contratación indefinida del 26,1%, pasando de 719 contratos en septiembre de 2016 a 907 en el mismo mes de 2017, mientras que en los contratos temporales, se ha producido un incremento interanual del 9,1%, con 37.361 contratos frente a los 34.244 de 2016. En el conjunto de contrataciones -temporales e indefinidas- se ha experimentado un incremento anual del 9,5% en la serie.

2.3. Coyuntura laboral en Huelva

La información facilitada por la Encuesta de Población Activa del Instituto Nacional de Estadística referida al tercer trimestre de 2017, la correspondiente al mes de septiembre de 2017 de los registros administrativos del Ministerio de Empleo y de la Seguridad Social, así como los datos de empleo de la Encuesta de Ocupación Hotelera del Instituto Nacional de Estadística hasta septiembre de 2017, nos permitirán realizar el análisis de la coyuntura del mercado de trabajo de la provincia correspondiente a dichas fechas.

Un informe de coyuntura sobre un fenómeno económico debe iniciarse con un conjunto de resultados cuantitativos sobre los aspectos fundamentales de dicho fenómeno, que deben ser obtenidos a través de procedimientos estadísticos y/o econométricos que constituyen el núcleo teórico del análisis de coyuntura. En concreto, partiendo de la base de que la evolución y el crecimiento subyacentes del fenómeno son aspectos esenciales de éste, se utilizarán metodologías y modelos que permitan describir adecuadamente el fenómeno analizado y técnicas concretas para la extracción de señales.

Las señales habituales de una serie temporal -tendencia, ciclo, componente estacional y componente irregular- serán aisladas a los efectos de extraer la información requerida. Los movimientos o componente estacional son fluctuaciones o movimientos que de forma aproximadamente periódica se repiten de año en año, causados por factores climáticos o factores institucionales. Superpuesto a este movimiento estacional pueden distinguirse movimientos seculares a largo plazo, que denominamos tendencia, que en análisis de coyuntura puede considerarse desde la óptica del medio plazo. Pero, además, en las variables económicas suelen registrarse movimientos cíclicos de carácter oscilatorio que son consecuencia de la propia dinámica del sistema y que son movimientos a medio o a largo plazo. Finalmente, a estos tres movimientos (estacional, tendencial y cíclico) se superponen movimientos irregulares que se deben a factores aleatorios o a factores que somos incapaces de identificar; son movimientos no sistemáticos, difíciles de controlar y de predecir, que en la práctica suelen considerarse como todos los movimientos no explicados por los restantes factores.

En un análisis de coyuntura tiene poco sentido diferenciar entre tendencia y ciclo, dado que en la perspectiva del corto o medio plazo es muy difícil su

separación e identificación. Por todo ello, en la práctica, consideraremos que la tendencia incluye al componente cíclico y que, junto a la estacionalidad y la componente estacional, son las señales que deben ser extraídas de las series analizadas.

En nuestro análisis consideraremos que la evolución subyacente o **nivel subyacente** de la serie está recogida en la tendencia, eliminados los movimientos estacionales e irregulares, distinta de la **serie desestacionalizada**, en la que sólo han sido eliminados los movimientos estacionales. Su crecimiento **-el crecimiento subyacente-** será evaluado a través de la tasa T_{12}^{12} , que representa adecuadamente el ritmo de incremento de la serie a medio plazo, o la T_4 en series trimestrales. Dicha tasa se obtiene como el ratio de la suma de los valores de los doce meses posteriores (cuatro trimestres posteriores) de la serie analizada a la observación en la que se sitúa y la suma de los valores de los doce meses anteriores a dicha observación. Lógicamente, cuando nos acercamos a las observaciones finales de la serie, sería imposible el cálculo de ésta, por lo que debe utilizarse predicciones de los valores futuros de la serie. La herramienta que hemos usado, sustentada en la estimación de un modelo ARIMA estacional, son los paquetes TRAMO (Time series Regression with ARIMA noise, Missing values and Outliers) y SEATS (Signal Extraction in ARIMA Time Series), de Gómez y Maravall (1996), que permite la extracción de las señales y la obtención de predicciones a corto y medio plazo de cada una de éstas.

En los cuadros que se presentan se incorporan las series originales, las series desestacionalizadas, el nivel subyacente, el crecimiento subyacente, los factores estacionales estimados y, finalmente, el componente irregular estimado para el periodo muestral considerado, así como otro cuadro con las predicciones de cada una de las series y sus señales, que permitirán completar el análisis de coyuntura con las expectativas a corto y medio plazo del fenómeno en cuestión.

Además, se acompañan los cuadros con un gráfico que muestra la evolución de la serie original y de su nivel subyacente; es decir, la tendencia más ciclo eliminados los movimientos estacionales y la componente irregular.

Finalmente, se incorporan algunos comentarios sobre la evolución reciente y las perspectivas de evolución de cada serie a la luz de los resultados obtenidos.

2.3.1. Población Activa Total

La **evolución subyacente** de la población activa, eliminados los efectos estacionales e irregulares, mantiene la tendencia de decrecimiento, con la información disponible hasta el tercer trimestre de 2017, pudiéndose observar un decrecimiento de la población activa, con una tasa de variación de -0,1%.

Se **mantiene la perspectiva de decrecimiento moderado** respecto a las del trimestre anterior.

Las **expectativas de crecimiento a medio** plazo (inercia) se estiman en el -0,4%, decreciendo la población activa en 100 personas desde el mismo trimestre de 2016 al trimestre actual.

El **perfil de decrecimiento**, materializado en las tasas interanuales previstas para la evolución subyacente, se ha situado en el -0,1% en el tercer trimestre de 2017, previéndose que en los próximos trimestres continúe esta tendencia, situándose el nivel subyacente de la población activa en este trimestre en 241.500 personas, aunque estos resultados dependen en gran medida de los errores de muestreo de la EPA que, como se observa en la Figura 1, han provocado una elevada variabilidad de 2013 a 2015.

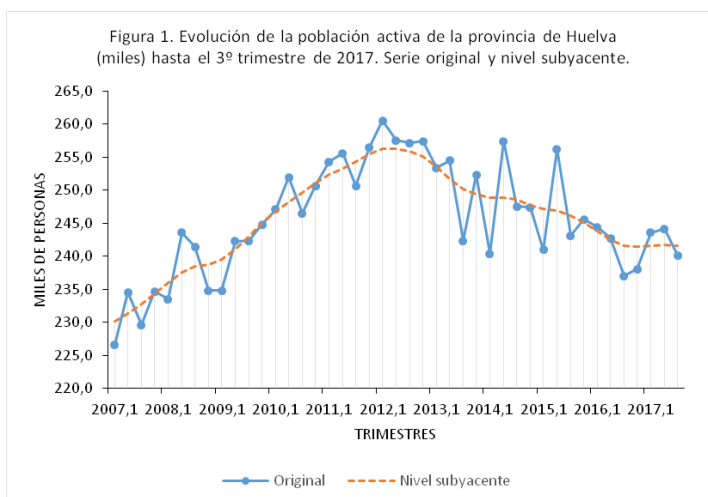
Los cuadros 1.a y 1.b recogen, respectivamente, la **serie original y su desagregación en componentes** de la serie, así como las **predicciones a corto y medio plazo**. La Figura 1 muestra la evolución de la serie original de la población activa total y su nivel subyacente.

1.a. Población activa total (miles de personas)

Años/ Trimestres	Serie original	Tasa de variación interanual	Serie desestacio- nalizada	Nivel subyacente	Crecimiento subyacente	Factor estacional estimado	Componente irregular estimado
2010	249,1	3,3%	249,1	248,9	2,5%		0,0
2011	254,3	2,1%	254,3	253,9	1,7%		0,0
2012	258,2	1,5%	258,1	255,8	-0,3%		0,0
2013	250,7	-2,9%	250,6	251,2	-1,8%		0,0
2014	248,2	-1,0%	248,2	248,5	-0,8%		0,0
2015	246,5	-0,7%	246,5	246,3	-1,2%		0,0
2016	240,6	-2,3%	240,6	242,3	-1,2%		0,0
2016t3	237,0	-2,5%	239,2	241,6	-1,1%	0,0	0,0
2016t4	238,1	-3,1%	238,2	241,4	-0,7%	0,0	0,0
2017t1	243,6	-0,3%	245,1	241,6	-0,3%	0,0	0,0
2017t2	244,2	0,6%	240,4	241,7	-0,1%	0,0	0,0
2017t3	240,2	1,4%	242,4	241,5	-0,1%	0,0	0,0

1.b. Predicciones (muestra hasta 3º trimestre de 2017)

Años/ Trimestres	Serie original	Tasa de variación interanual	Serie desestacio- nalizada	Nivel subyacente	Crecimiento subyacente	Factor estacional estimado	Componente irregular estimado
2017	242,3	0,7%	242,3	241,6	-0,2%		
2018	240,7	-0,7%	240,7	240,7	-0,5%		
2017t4	241,3	1,3%	241,4	241,4	-0,3%	-1,5	0,0
2018t4	240,1	-0,5%	240,2	240,2	-0,5%	-1,5	0,0



Fuente: INE. Encuesta de Población Activa. Principales Resultados.

2.3.2. Población Ocupada Total

La **evolución subyacente** de la población ocupada total estimada por la EPA, una vez eliminados los efectos estacionales e irregulares, mantiene la tendencia de crecimiento manifestada en el segundo trimestre de 2017. El nivel subyacente de la serie para el segundo trimestre fue de 182.300 personas ocupadas, situándose en este tercer trimestre en 183.600 personas.

Puede decirse que exista **un mantenimiento en las perspectivas** comparando las resultantes de la información disponible hasta el tercer trimestre de 2017 con las deducidas un trimestre antes, continuando con el **crecimiento desacelerado**.

La **expectativa de crecimiento a medio plazo** se sitúa en el 2,4%, una tasa inferior a la obtenida en el trimestre en curso (4,5%).

El **perfil de crecimiento**, materializado en las tasas interanuales previstas para la evolución subyacente, se ha situado en el 4,5 % en el tercer trimestre de 2017, previéndose que se desacelere el crecimiento hasta alcanzar una tasa interanual del 3,2% en el cuarto trimestre de 2017, cuando el número de personas ocupadas previstas será de 179.900 personas, continuando con la misma tendencia hasta el cuarto trimestre de 2018 (2,0%).

Los cuadros 2.a y 2.b recogen, respectivamente, la **serie original y su desagregación en componentes** de la serie, así como las **predicciones a corto y medio plazo**. La Figura 2 muestra la evolución de la serie original de la población ocupada total y su nivel subyacente.

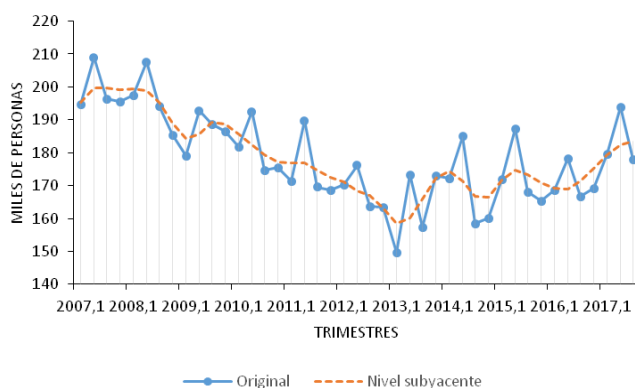
2.a. Población ocupada total (miles de personas)

Años/ Trimestres	Serie original	Tasa de variación interanual	Serie desestacio- nalizada	Nivel subyacente	Crecimiento subyacente	Factor estacional estimado	Componente irregular estimado
2010	181,1	-3,1%	181,2	181,2	-4,1%		0,0
2011	174,9	-3,5%	174,9	175,2	-3,3%		0,0
2012	168,4	-3,7%	168,4	167,4	-5,0%		0,0
2013	163,4	-3,0%	163,5	164,2	2,9%		0,0
2014	169,0	3,4%	169,1	169,8	0,9%		0,0
2015	173,2	2,5%	173,2	172,7	0,7%		0,0
2016	170,7	-1,3%	170,8	171,2	2,5%		0,0
2016t3	166,7	-0,8%	172,5	171,4	3,8%	0,0	0,0
2016t4	169,3	2,4%	173,9	175,2	5,9%	0,0	0,0
2017t1	179,7	6,5%	180,8	179,5	6,6%	0,0	0,0
2017t2	193,9	8,8%	182,5	182,3	5,9%	0,0	0,0
2017t3	177,9	6,7%	183,6	183,6	4,5%	0,0	0,0

2.b. Predicciones (muestra hasta 3 trimestre de 2017)

Años/ Trimestres	Serie original	Tasa de variación interanual	Serie desestacio- nalizada	Nivel subyacente	Crecimiento subyacente	Factor estacional estimado	Componente irregular estimado
2017	182,9	7,1%	182,9	182,5	5,1%		0,0
2018	186,9	2,2%	186,9	186,9	2,1%		0,0
2017t4	179,9	6,3%	184,6	184,6	3,2%	-4,7	0,0
2018t4	183,6	2,1%	188,3	188,3	2,0%	-4,7	0,0

Figura 2. Evolución de la población ocupada de la provincia de Huelva (miles) hasta el 3º trimestre de 2017. Serie original y nivel subyacente.



Fuente: INE. Encuesta de Población Activa. Principales Resultados.

2.3.3. Población Parada Total

La **evolución subyacente** de la población parada estimada por la EPA, una vez eliminados los efectos estacionales e irregulares, rompe la tendencia decreciente del trimestre anterior; situándose la tasa de variación interanual en el tercer trimestre de 2017 en -5,9%.

Puede decirse que cambian las **perspectivas** comparando las resultantes de la información disponible hasta el tercer trimestre de 2017 con las deducidas un trimestre antes, pasando de un decrecimiento desacelerado a un crecimiento acelerado.

La **expectativa de crecimiento a medio plazo** se sitúa en el 0,1% de incremento interanual.

El **perfil de crecimiento**, materializado en las tasas interanuales previstas para la evolución subyacente, se ha situado en el -5,9% en el tercer trimestre de 2017, previéndose a medio plazo una tasa interanual del 0,1% de crecimiento. Así en este tercer trimestre el nivel subyacente de personas paradas se ha situado en 59.200 y alcanzará las 60.100 en el primero de 2018.

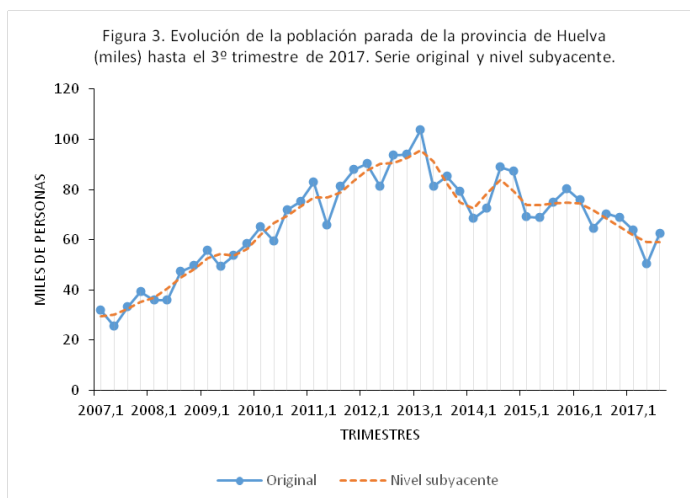
Los cuadros 3.a y 3.b recogen, respectivamente, la **serie original y su desagregación en componentes** de la serie, así como las **predicciones a corto y medio plazo**. La Figura 3 muestra la evolución de la serie original de la población parada total y su nivel subyacente.

3.a. Población parada total (miles de personas)

Años/ Trimestres	Serie original	Tasa de variación interanual	Serie desestacio- nalizada	Nivel subyacente	Crecimiento subyacente	Factor estacional estimado	Componente irregular estimado
2010	68,0	25,4%	67,9	68,0	23,8%		100,0
2011	79,5	16,9%	79,2	78,9	15,1%		100,4
2012	89,8	13,0%	89,8	90,3	9,8%		99,4
2013	87,3	-2,8%	87,5	86,1	-12,2%		101,5
2014	79,3	-9,2%	79,2	78,6	-3,0%		100,5
2015	73,3	-7,5%	73,4	74,2	-5,1%		99,0
2016	69,9	-4,3%	70,0	70,0	-11,2%		100,0
2016t3	70,3	-6,3%	67,7	68,3	-13,9%	103,8	99,2
2016t4	68,8	-14,2%	65,1	65,2	-15,2%	105,7	99,8
2017t1	63,9	-15,6%	62,9	61,9	-14,2%	101,5	101,7
2017t2	50,3	-22,1%	56,7	59,0	-10,8%	88,8	96,0
2017t3	62,3	-11,4%	60,0	59,2	-5,9%	103,8	101,4

3.b. Predicciones (muestra hasta 3 trimestre de 2017)

Años/ Trimestres	Serie original	Tasa de variación interanual	Serie desestacio- nalizada	Nivel subyacente	Crecimiento subyacente	Factor estacional estimado	Componente irregular estimado
2017	60,0	-14,2%	59,9	60,0	-8,3%		
2018	60,0	0,4%	60,0	60,1	0,3%		
2017t4	63,5	-7,7%	60,0	60,0	-2,1%	105,8	0,0
2018t4	63,5	0,1%	60,1	60,1	0,1%	105,8	0,0



Fuente: INE. Encuesta de Población Activa. Principales Resultados.

2.3.4. Tasa de actividad

La **evolución subyacente** de la tasa de actividad -el cociente entre la población activa y la población mayor de 16 años- estimada por la EPA, una vez eliminados los efectos estacionales e irregulares, mantiene la misma tasa desde el cuarto trimestre de 2016 al primero de 2018, situándose en el 56,6% de la población en edad laboral, por debajo del nivel subyacente de un año antes.

Cambia el ritmo de las perspectivas al comparar las resultantes de la información disponible hasta el tercer trimestre de 2017 con las deducidas un trimestre antes, pasando de un decrecimiento moderado a un crecimiento moderado.

La **expectativa de crecimiento a medio plazo** de la tasa de actividad se situará en el 0,0% de la población en edad laboral.

El **perfil de crecimiento**, materializado en las tasas interanuales previstas para la evolución subyacente, se ha situado para la población activa en el 0,0% en este tercer trimestre, siendo del -0,1% en el trimestre anterior hasta situarse en el 0,0% a medio plazo.

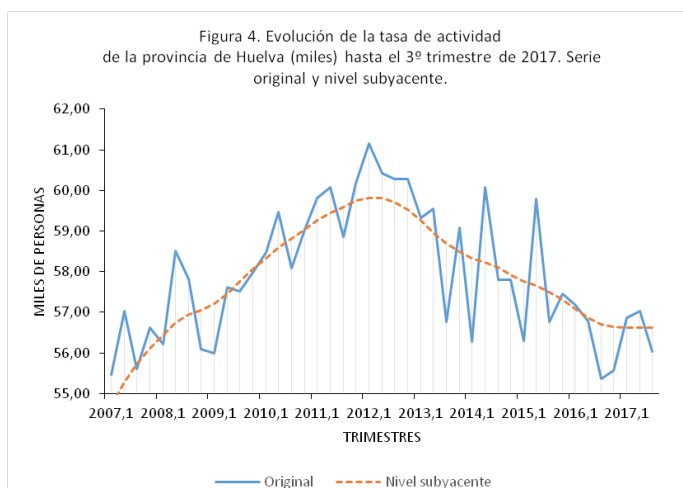
Los cuadros 4.a y 4.b recogen, respectivamente, la **serie original y su desagregación en componentes** de la serie, así como las **predicciones a corto y medio plazo**. La Figura 4 muestra la evolución de la serie original de la tasa de actividad y su nivel subyacente.

4.a. Tasa de actividad (%)

Años/ Trimestres	Serie original	Tasa de variación interanual	Serie desestacio- nalizada	Nivel subyacente	Crecimiento subyacente	Factor estacional estimado	Componente irregular estimado
2010	58,8	2,6%	58,8	58,7	1,7%		
2011	59,7	1,6%	59,7	59,5	1,1%		
2012	60,5	1,3%	60,5	59,7	-0,4%		
2013	58,7	-3,1%	58,7	58,9	-1,5%		
2014	58,0	-1,2%	58,0	58,1	-1,1%		
2015	57,6	-0,7%	57,6	57,6	-1,1%		
2016	56,2	-2,4%	56,3	56,8	-1,2%		
2016t3	55,4	-2,5%	56,0	56,7	-1,0%	0,0	0,0
2016t4	55,6	-3,3%	55,6	56,6	-0,6%	0,0	0,0
2017t1	56,9	-0,6%	57,0	56,6	-0,4%	0,0	0,0
2017t2	57,0	0,4%	56,3	56,6	-0,1%	0,0	0,0
2017t3	56,0	1,2%	56,6	56,6	0,0%	0,0	0,0

4.b. Predicciones (muestra hasta 3º trimestre de 2017)

Años/ Trimestres	Serie original	Tasa de variación interanual	Serie desestacio- nalizada	Nivel subyacente	Crecimiento subyacente	Factor estacional estimado	Componente irregular estimado
2017	56,6	0,7%	56,6	56,6	-0,1%		
2018	56,6	0,0%	56,6	56,6	0,0%		
2017t4	56,6	1,9%	56,6	56,6	0,0%	-0,2	0,0
2018t4	56,6	0,0%	56,6	56,6	0,0%	-0,2	0,0



Fuente: INE. Encuesta de Población Activa. Principales Resultados.

2.3.5. Tasas de paro

La **evolución subyacente** de la tasa de paro -el cociente entre el número de personas paradas y la población activa- estimada por la EPA, una vez eliminados los efectos estacionales e irregulares, rompe la tendencia decreciente, situándose en el 24,5%, pudiendo alcanzar en el cuarto trimestre de 2017 en torno al 24,9%.

La serie manifiesta un cambio de **las perspectivas de crecimiento** comparando las resultantes de la información disponible hasta el tercer trimestre de 2017 con las deducidas un trimestre antes, pasando de un decrecimiento desacelerado a un crecimiento acelerado.

La **expectativa de crecimiento a medio plazo** de la tasa de desempleo se situaría en una tasa de variación interanual del 1,9%, superior a la que se ha estimado para el tercer trimestre de 2017 (-5,8%).

El **perfil de crecimiento**, materializado en las tasas interanuales previstas para la evolución subyacente, se ha situado en este trimestre en el -5,8%. Se prevé que en el cuarto trimestre de 2017 el crecimiento subyacente de la tasa de paro prevista se desacelere llegando a un -1,1%.

Los cuadros 5.a y 5.b recogen, respectivamente, la **serie original y su desagregación en componentes** de la serie, así como las **predicciones a corto y medio plazo**. La Figura 5 muestra la evolución de la serie original de la tasa de paro y su nivel subyacente.

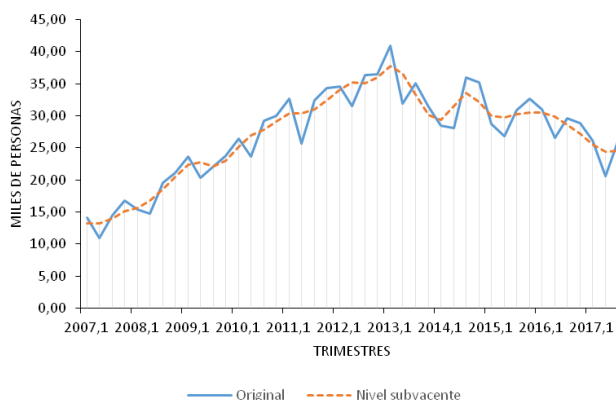
5.a. Tasa de paro (%)

Años/ Trimestres	Serie original	Tasa de variación interanual	Serie desestacio- nalizada	Nivel subyacente	Crecimiento subyacente	Factor estacional estimado	Componente irregular estimado
2010	27,3	21,3%	27,3	27,3	20,6%		100,1
2011	31,3	14,5%	31,2	31,0	12,9%		100,4
2012	34,8	11,3%	34,8	35,1	10,0%		99,3
2013	34,8	0,1%	35,0	34,4	-9,9%		101,3
2014	31,9	-8,3%	31,9	31,7	-2,7%		100,7
2015	29,8	-6,8%	29,8	30,1	-3,9%		99,1
2016	29,0	-2,5%	29,1	29,1	-9,8%		100,2
2016t3	29,7	-3,9%	28,3	28,6	-12,7%	104,8	98,9
2016t4	28,9	-11,5%	27,4	27,2	-15,0%	105,4	100,9
2017t1	26,2	-15,3%	25,6	25,5	-14,6%	102,5	100,2
2017t2	20,6	-22,6%	23,6	24,4	-11,2%	87,2	96,9
2017t3	25,9	-12,6%	24,7	24,5	-5,8%	104,8	100,9

5.b. Predicciones (muestra hasta 3º trimestre de 2017)

Años/ Trimestres	Serie original	Tasa de variación interanual	Serie desestacio- nalizada	Nivel subyacente	Crecimiento subyacente	Factor estacional estimado	Componente irregular estimado
2017	24,7	-14,9%	24,7	24,8	-8,2%		
2018	25,3	2,3%	25,3	25,3	2,6%		
2017t4	26,2	-9,3%	24,9	24,9	-1,1%	104,6	0,0
2018t4	26,9	2,6%	25,5	25,5	2,6%	104,6	0,0

Figura 5. Evolución de la tasa de desempleo de la provincia de Huelva (miles) hasta el 3º trimestre de 2017. Serie original y nivel subyacente.



Fuente: INE. Encuesta de Población Activa. Principales Resultados.

2.3.6. Afiliación total a la Seguridad Social

La **evolución subyacente** del número de afiliaciones a la Seguridad Social, una vez eliminados los efectos estacionales e irregulares, mantiene la tendencia creciente del trimestre anterior, de forma que las afiliaciones se han situado en septiembre de 2017 en 205.588.

Con la información disponible en septiembre, se puede predecir un crecimiento del número de personas afiliadas, evidenciándose un cambio de ritmo en las perspectivas, que pasan de un crecimiento moderado a un crecimiento desacelerado situándose la tasa de afiliaciones a la Seguridad Social para ese mes en el 5,8% y alcanzando en el siguiente trimestre el 5,5%.

El **perfil de crecimiento**, materializado en las tasas interanuales previstas para la evolución subyacente, se sitúa para la afiliación a la Seguridad Social en el 5,1% a medio plazo.

Los cuadros 6.a y 6.b recogen, respectivamente, la **serie original y su desagregación en componentes** de la serie, así como las **predicciones a corto y medio plazo**. La Figura 6 muestra la evolución de la serie original de la afiliación total a la Seguridad Social y su nivel subyacente.

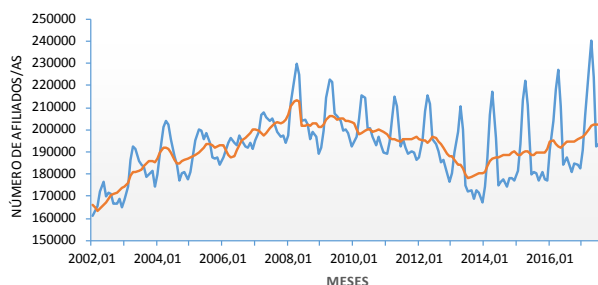
6.a. Afiliados/as totales a la Seguridad Social

Años/ Trimestres	Serie original	Tasa de variación interanual	Serie desestacio- nalizada	Nivel subyacente	Crecimiento subyacente	Factor estacional estimado	Componente irregular estimado
2010	199834	-2,4%	206189	206018	-0,4%	100	100
2011	195866	-2,0%	204583	204396	-0,8%	100	100
2012	193943	-1,0%	199960	199730	-2,2%	100	100
2013	181780	-6,3%	196176	196012	-1,2%	100	100
2014	184982	1,8%	194089	193917	-3,6%	100	100
2015	189702	2,6%	181918	181772	-2,9%	100	100
2016	194965	2,8%	194577	194318	3,1%	100	100
2016m09	180920	2,2%	194508	194412	3,4%	93	100
2016m10	185072	2,2%	194926	194955	3,7%	95	100
2016m11	184402	3,8%	196450	196040	4,0%	94	100
2016m12	182398	3,0%	196752	196437	4,2%	93	100
2017m01	190938	0,1%	196460	196681	4,5%	97	100
2017m02	206803	1,5%	198352	198122	5,0%	104	100
2017m03	226998	4,0%	200398	200252	5,3%	113	100
2017m04	240161	5,8%	202397	201909	5,5%	119	100
2017m05	223960	6,2%	202664	202424	5,5%	111	100
2017m06	192759	4,5%	202438	202330	5,4%	95	100
2017m07	193593	3,2%	202622	202425	5,5%	96	100
2017m08	190894	3,7%	203232	203502	5,7%	94	100
2017m09	191971	6,1%	206165	205588	5,8%	93	100

6.b. Predicciones (muestra hasta septiembre de 2017)

Años/ Trimestres	Serie original	Tasa de variación interanual	Serie desestacio- nalizada	Nivel subyacente	Crecimiento subyacente	Factor estacional estimado	Componente irregular estimado
2017	203731	4,5%	203252	203078	5,4%		100
2018	214608	5,3%	214100	213933	5,0%		100
2017m12	193800	6,3%	208900	208700	5,5%	93	100
2018m12	202900	4,7%	218600	218400	0,0%	93	100

Figura 6. Evolución de la afiliación total a la Seguridad Social hasta septiembre de 2017. Serie original y nivel subyacente



Fuente: Ministerio de Empleo y la Seguridad Social

2.3.7. Afiliación al Régimen Especial Agrario (REA) de la Seguridad Social

La **evolución subyacente** del número de personas afiliadas al REA de la Seguridad Social, una vez eliminados los efectos estacionales e irregulares, evidencia un mantenimiento en relación al trimestre anterior, continuando el crecimiento moderado; de forma que el nivel subyacente se ha situado en septiembre de 2017 en 65.527 personas, por encima del mismo mes del año anterior (64.046).

Con la información disponible en septiembre, se **mantiene el decrecimiento moderado** del trimestre anterior en relación a las expectativas sobre la tasa interanual de crecimiento; de forma que de un crecimiento del 0,6% en junio, se pasa a una tasa en septiembre del -0,5% del número de afiliaciones.

La **expectativa de crecimiento a medio plazo** del número de afiliaciones a la Seguridad Social en el REA, se sitúa en una tasa de incremento interanual del -0,9%.

Este **perfil de crecimiento**, materializado en las tasas interanuales previstas para la evolución subyacente, se ha situado para la serie en un -0,5% en el mes septiembre de 2017 (un año antes fue del 3,4%), previéndose alcance el -1,0% en diciembre de 2017.

Los cuadros 7.a y 7.b recogen, respectivamente, la **serie original y su desagregación en componentes** de la serie, así como las **predicciones a corto y medio plazo**. La Figura 7 muestra la evolución de la serie original de la afiliación al Régimen Especial Agrario (REA) de la Seguridad Social y su nivel subyacente.

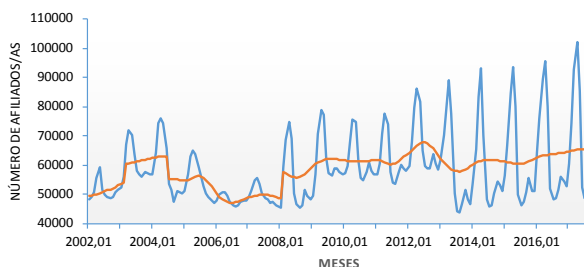
7.a. Afiliados/as REA de la Seguridad Social

Años/ Trimestres	Serie original	Tasa de variación interanual	Serie desestacio- nalizada	Nivel subyacente	Crecimiento subyacente	Factor estacional estimado	Componente irregular estimado
2010	61774	-0,1%	54474	56158	12,8%	100	101
2011	61676	-0,2%	61806	61552	5,0%	100	99
2012	66660	8,1%	61756	61528	-0,6%	100	100
2013	59202	-11,2%	61658	61397	3,9%	100	101
2014	59640	0,7%	66640	66099	-0,9%	100	96
2015	61106	2,5%	59184	59156	-4,8%	99	104
2016	64057	4,8%	64039	63680	3,7%	100	100
2016m09	51495	1,7%	63385	64046	3,4%	81	100
2016m10	56076	0,9%	63450	64178	3,1%	88	99
2016m11	54622	6,5%	64778	64314	2,8%	84	100
2016m12	52884	3,2%	64558	64482	2,5%	82	100
2017m01	60604	-5,5%	63768	64675	2,3%	95	99
2017m02	74307	-2,0%	64978	64868	2,0%	114	100
2017m03	92664	3,5%	65962	65068	1,7%	140	99
2017m04	102006	6,8%	66578	65261	1,4%	153	99
2017m05	85514	7,0%	66442	65415	1,0%	129	100
2017m06	52568	1,2%	65104	65513	0,6%	81	99
2017m07	48635	1,1%	65294	65558	0,2%	74	99
2017m08	49992	2,9%	65778	65559	-0,1%	76	99
2017m09	53731	4,3%	66102	65527	-0,5%	81	99

7.b. Predicciones (muestra hasta septiembre de 2017)

Años/ Trimestres	Serie original	Tasa de variación interanual	Serie desestacio- nalizada	Nivel subyacente	Crecimiento subyacente	Factor estacional estimado	Componente irregular estimado
2017	65614	2,4%	65587	65123	0,5%		100
2018	64857	-1,2%	64831	64470	-0,6%		100
2017m12	53540	1,2%	65400	64600	-1,0%	82	101
2018m12	53070	-0,9%	64730	64440	0,0%	82	100

Figura 7. Evolución la afiliación total al Régimen Especial Agrario de la Seguridad Social hasta septiembre de 2017. Serie original y nivel subyacente



Fuente: Ministerio de Empleo y la Seguridad Social

2.3.8. Afiliación no agraria a Seguridad Social

La **evolución subyacente** del número de personas afiliadas a la Seguridad Social, excluidas las afiliaciones al Régimen Especial Agrario, una vez eliminados los efectos estacionales e irregulares, evidencia un incremento de los empleos en relación a 2016, situándose el nivel subyacente en septiembre de 2017 en una tasa interanual del 8,2%.

Con la información disponible hasta septiembre de 2017 se observa un mantenimiento de las expectativas, produciéndose una mejoría de las mismas, que pasan de un 7,5% de junio a un 8,9% en diciembre.

La **expectativa de crecimiento a medio plazo** del número de afiliaciones a los diversos regímenes de la Seguridad Social, excluido el REA, se manifiesta en una tasa de crecimiento interanual del 9,5%.

El **perfil de crecimiento**, materializado en las tasas interanuales previstas para la evolución subyacente, se ha situado para la serie en el 8,2% en el mes de septiembre de 2017 (la del trimestre anterior fue del 7,5%), previéndose que la tasa continúe creciendo durante el próximo año.

Los cuadros 8.a y 8.b recogen, respectivamente, la **serie original y su desagregación en componentes** de la serie, así como las **predicciones a corto y medio plazo**. La Figura 8 muestra la evolución de la serie original de la afiliación no agraria a la seguridad social y su nivel subyacente.

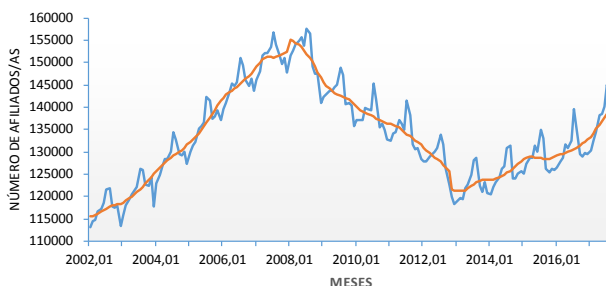
8.a. Afiliados/as a la Seguridad Social excepto al REA

Años/ Trimestres	Serie original	Tasa de variación interanual	Serie desestacio- nalizada	Nivel subyacente	Crecimiento subyacente	Factor estacional estimado	Componente irregular estimado
2010	138060	-3,5%	151759	151756	-3,3%	100	100
2011	134189	-2,8%	142977	142953	-4,6%	100	100
2012	127283	-5,1%	138054	138010	-3,0%	100	100
2013	122578	-3,7%	134178	134156	-3,7%	100	100
2014	125341	2,3%	127258	127269	-5,6%	100	100
2015	128596	2,6%	122573	122515	-0,2%	100	100
2016	130908	1,8%	130903	130659	3,4%	100	100
2016m09	129425	2,4%	131455	131379	4,2%	98	100
2016m10	128996	2,8%	132035	131822	4,6%	98	100
2016m11	129780	2,7%	132182	132270	5,0%	98	100
2016m12	129514	2,9%	132736	132786	5,4%	98	100
2017m01	130334	2,9%	133431	133439	5,8%	98	100
2017m02	132496	3,5%	134163	134250	6,2%	99	100
2017m03	134334	4,4%	135095	135183	6,6%	99	100
2017m04	138155	5,0%	136544	136126	6,9%	101	100
2017m05	138446	5,8%	136866	136980	7,2%	101	100
2017m06	140191	5,9%	137900	137768	7,5%	102	100
2017m07	144958	3,9%	138444	138564	7,7%	105	100
2017m08	140902	4,0%	135917	139412	8,0%	104	97
2017m09	138240	6,8%	140365	140302	8,2%	98	100

8.b. Predicciones (muestra hasta septiembre de 2017)

Años/ Trimestres	Serie original	Tasa de variación interanual	Serie desestacio- nalizada	Nivel subyacente	Crecimiento subyacente	Factor estacional estimado	Componente irregular estimado
2017	137963	5,4%	137969	138227	7,5%		100
2018	150850	9,3%	150850	150833	10,1%		100
2017m12	139800	7,9%	143300	143200	8,9%	98	100
2018m12	154200	10,3%	158100	158100	0,0%	98	100

Figura 8. Evolución de la afiliación a la Seguridad Social excepto REA hasta septiembre de 2017. Serie original y nivel subyacente



Fuente: Ministerio de Empleo y la Seguridad Social

2.3.9. Paro registrado

La **evolución subyacente** del número de personas desempleadas, una vez eliminados los efectos estacionales e irregulares, evidencia un crecimiento moderado. El nivel subyacente de la serie ha crecido en septiembre de 2017 en relación al año anterior 3,7 puntos porcentuales (del -9,7% de septiembre de 2016 al -6,0% actual).

Con la información disponible en septiembre de 2017, **cambia el ritmo de las perspectivas** pasando del decrecimiento desacelerado del trimestre anterior a un decrecimiento moderado, obteniéndose una tasa del -8,2% a medio plazo.

El **perfil de crecimiento**, materializado en las tasas interanuales previstas para la evolución subyacente, se ha situado para el número de personas paradas registradas en el -6,0% en el mes de septiembre de 2017 (el trimestre anterior fue del -5,9%), previéndose una tasa en diciembre de 2017 de -6,9%.

Los cuadros 9.a y 9.b recogen, respectivamente, la **serie original y su desagregación en componentes** de la serie, así como las **predicciones a corto y medio plazo**. La Figura 9 muestra la evolución de la serie original del paro registrado total y su nivel subyacente.

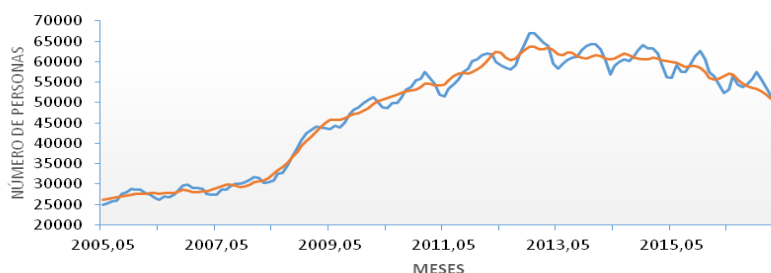
9.a. Paro registrado total al final de cada mes

Años/ Trimestres	Serie original	Tasa de variación interanual	Serie desestacio- nalizada	Nivel subyacente	Crecimiento subyacente	Factor estacional estimado	Componente irregular estimado
2010	51558	13,3%	34470	34472	29,7%	100	100
2011	55929	8,5%	45500	45509	21,5%	100	100
2012	61705	10,3%	51543	51575	10,9%	100	100
2013	62066	0,6%	55900	55903	9,3%	100	100
2014	61325	-1,2%	61633	61631	6,4%	100	100
2015	59568	-2,9%	62009	62036	-1,4%	100	100
2016	55174	-7,4%	55143	55172	-8,6%	100	100
2016m09	54679	-7,8%	54055	54039	-9,7%	101	100
2016m10	55875	-8,8%	53506	53621	-9,6%	104	100
2016m11	57520	-8,0%	53433	53305	-9,4%	108	100
2016m12	55628	-8,3%	52571	52654	-9,2%	106	100
2017m01	53593	-6,9%	51863	51811	-9,1%	103	100
2017m02	51473	-8,8%	50884	50945	-8,9%	101	100
2017m03	48602	-10,7%	49946	49846	-8,6%	97	100
2017m04	44549	-14,8%	48537	48697	-8,1%	92	100
2017m05	44514	-16,2%	48093	48089	-7,1%	93	100
2017m06	49885	-11,7%	50713	50797	-5,9%	98	100
2017m07	49885	-8,3%	51009	50964	-5,7%	98	100
2017m08	50197	-6,6%	50946	50940	-5,7%	99	100
2017m09	51292	-6,2%	50600	50608	-6,0%	101	100

9.b. Predicciones (muestra hasta septiembre de 2017)

Años/ Trimestres	Serie original	Tasa de variación interanual	Serie desestacio- nalizada	Nivel subyacente	Crecimiento subyacente	Factor estacional estimado	Componente irregular estimado
2017	50207	-9,0%	50155	50166	-7,1%		100
2018	46503	-7,4%	46509	46519	-9,5%		100
2017m12	52290	-6,0%	49330	49340	-6,9%	106	100
2018m12	46750	-10,6%	44100	44110	0,0%	106	100

Figura 9. Evolución del paro registrado total hasta septiembre de 2017.
Serie original y nivel subyacente



Fuente: Ministerio de Empleo y la Seguridad Social

2.3.10. Paro registrado menores de 25 años

La **evolución subyacente** del número de personas paradas menores de 25 años, una vez eliminados los efectos estacionales e irregulares, evidencia una tendencia de crecimiento, pasando de las 4.654 personas menores de 25 años paradas del trimestre anterior a las 4.677 del trimestre en curso.

Se puede vislumbrar un **mantenimiento de la perspectiva** al comparar con las resultantes del análisis de la información disponible hasta septiembre de 2017, continuando con el decrecimiento desacelerado al ritmo del -10,7%.

La **expectativa de crecimiento a medio plazo** del número de parados y paradas se manifiesta en una tasa de crecimiento interanual del -11,2%.

El **perfil de crecimiento**, materializado en las tasas interanuales previstas para la evolución subyacente para el número de personas paradas registradas menores de 25 años, pasa del -10,7% del mes de septiembre de 2017 al -10,4% para diciembre de 2017, constatándose la tendencia de decrecimiento desacelerado.

Los cuadros 10.a y 10.b recogen, respectivamente, la **serie original y su desagregación en componentes** de la serie, así como las **predicciones a corto y medio plazo**. La Figura 10 muestra la evolución de la serie original del paro registrado en menores de 25 años y su nivel subyacente.

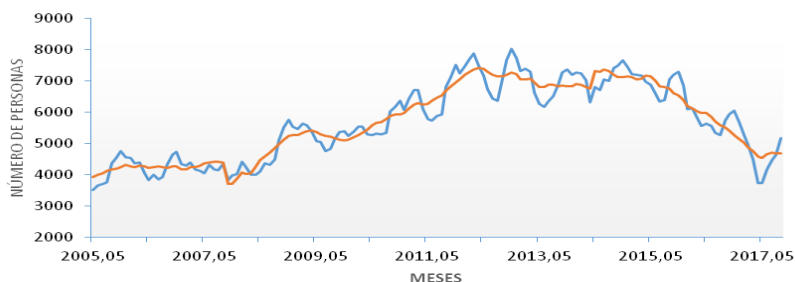
10.a. Paro registrado total al final de cada mes. Menores de 25 años.

Años/ Trimestres	Serie original	Tasa de variación interanual	Serie desestacio- nalizada	Nivel subyacente	Crecimiento subyacente	Factor estacional estimado	Componente irregular estimado
2010	5626	7,3%	4656	4639	19,9%	-1	0
2011	6494	15,4%	5246	5253	5,2%	-3	0
2012	7308	12,5%	5628	5641	13,1%	-1	0
2013	6882	-5,8%	6493	6500	15,1%	2	0
2014	7114	3,4%	7295	7254	2,6%	13	0
2015	6924	-2,7%	6875	6900	-2,3%	7	0
2016	5732	-17,2%	5724	5731	-18,7%	8	0
2016m09	5732	-18,5%	5438	5511	-19,7%	294	0
2016m10	5937	-17,5%	5396	5408	-19,5%	541	0
2016m11	6057	-17,0%	5334	5275	-19,2%	723	0
2016m12	5672	-17,3%	5250	5145	-18,7%	422	0
2017m01	5267	-13,5%	5129	5018	-18,2%	138	0
2017m02	4946	-19,3%	4871	4887	-17,5%	75	0
2017m03	4502	-22,5%	4607	4753	-16,7%	-105	0
2017m04	3732	-32,8%	4311	4590	-15,6%	-579	0
2017m05	3736	-33,6%	4306	4549	-14,2%	-570	0
2017m06	4163	-25,2%	4607	4654	-12,7%	-444	0
2017m07	4473	-16,4%	4815	4704	-11,7%	-342	0
2017m08	4639	-11,8%	4867	4690	-11,1%	-228	0
2017m09	5160	-10,0%	4811	4677	-10,7%	349	0

10.b. Predicciones (muestra hasta septiembre de 2017)

Años/ Trimestres	Serie original	Tasa de variación interanual	Serie desestacio- nalizada	Nivel subyacente	Crecimiento subyacente	Factor estacional estimado	Componente irregular estimado
2017	4674	-18,5%	4672	4691	-13,3%		-3
2018	4195	-10,2%	4195	4195	-12,7%		0
2017m12	4924	-13,2%	4493	4537	-10,4%	431	-44
2018m12	4338	-11,9%	3907	3906	0,0%	432	1

Figura 10. Evolución del paro registrado en menores de 25 años hasta septiembre de 2017. Serie original y nivel subyacente



Fuente: Ministerio de Empleo y la Seguridad Social

2.3.11. Paro registrado. Mujeres

La **evolución subyacente** del número de mujeres paradas, una vez eliminados los efectos estacionales e irregulares, rompe la tendencia decreciente, con series que pasan de las 27.715 mujeres paradas de junio de 2017 a las 27.937 de septiembre de 2017.

Se puede vislumbrar un **mantenimiento de perspectivas** desde el trimestre anterior, de forma que al incorporar las observaciones hasta septiembre de 2017, la tasa de crecimiento se sitúa en un -1,9%, siendo la del trimestre anterior del -2,8%, situándose la **expectativa de crecimiento a medio plazo** del número de paradas en una tasa de crecimiento interanual del -2,0%.

El **perfil de crecimiento**, materializado en las tasas interanuales previstas para la evolución subyacente, se ha situado para el número de mujeres paradas registradas, en -1,9% en el mes de septiembre de 2017 (un año antes fue del -6,4%), previéndose una tasa para el mes de diciembre de 2017 (-1,9%).

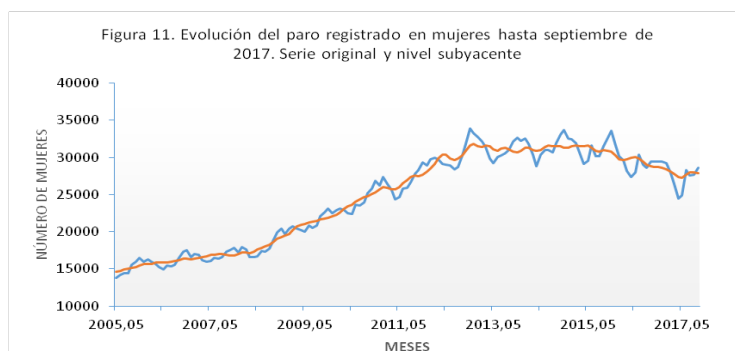
Los cuadros 11.a y 11.b recogen, respectivamente, la **serie original y su desagregación en componentes** de la serie, así como las **predicciones a corto y medio plazo**. La Figura 11 muestra la evolución de la serie original del paro registrado total de mujeres y su nivel subyacente.

11.a. Paro registrado total al final de cada mes. Mujeres.

Años/ Trimestres	Serie original	Tasa de variación interanual	Serie desestacio- nalizada	Nivel subyacente	Crecimiento subyacente	Factor estacional estimado	Componente irregular estimado
2010	24086	13,7%	18072	18076	13,5%	100	100
2011	26768	11,1%	21172	21175	14,7%	100	100
2012	30243	13,0%	24065	24083	13,4%	100	100
2013	31195	3,1%	26758	26760	11,6%	100	100
2014	31487	0,9%	30190	30188	9,2%	100	100
2015	31232	-0,8%	31154	31174	0,7%	100	100
2016	29080	-6,9%	29345	29367	-5,9%	100	100
2016m09	29390	-6,7%	28791	28818	-6,4%	102	100
2016m10	29391	-9,9%	28694	28735	-6,1%	106	100
2016m11	29392	-12,5%	28753	28702	-5,8%	110	100
2016m12	29393	-7,1%	28543	28614	-5,5%	105	100
2017m01	29257	-3,0%	28525	28421	-5,3%	103	100
2017m02	27840	-6,1%	27990	28101	-5,1%	99	100
2017m03	26393	-6,4%	27849	27744	-4,8%	95	100
2017m04	24419	-10,8%	27223	27321	-4,4%	90	100
2017m05	24912	-11,2%	27177	27297	-3,6%	92	100
2017m06	28274	-7,0%	27823	27715	-2,8%	102	100
2017m07	27566	-4,9%	27902	27940	-2,3%	99	100
2017m08	27694	-3,2%	27992	27971	-2,0%	99	100
2017m09	28650	-2,5%	27928	27937	-1,9%	103	100

11.b. Predicciones (muestra hasta septiembre de 2017)

Años/ Trimestres	Serie original	Tasa de variación interanual	Serie desestacio- nalizada	Nivel subyacente	Crecimiento subyacente	Factor estacional estimado	Componente irregular estimado
2017	27873	-4,2%	27817	27823	-3,2%		100
2018	27321	-2,0%	27292	27301	-2,5%		100
2017m12	29170	-0,8%	27740	27750	-1,9%	105	100
2018m12	28310	-2,9%	26920	26930	0,0%	105	100



Fuente: Ministerio de Empleo y la Seguridad Social

2.3.12. Contratos registrados totales

La **evolución subyacente** del número de contratos registrados totales, eliminados los efectos estacionales e irregulares, evidencia una tendencia de crecimiento moderado, obteniéndose una tasa de evolución subyacente en septiembre de 2017 del 6,8%.

Cambian las perspectivas desde las expectativas que podían preverse con la información disponible hasta el mes de septiembre, pasando del crecimiento desacelerado del trimestre anterior a un crecimiento moderado, situándose en un 6,8% interanual previéndose que alcance en diciembre una tasa del 7,2%.

La **expectativa de crecimiento a medio plazo** de las contrataciones totales se manifiesta en una tasa de crecimiento interanual del 7,6%.

El **perfil de crecimiento**, materializado en las tasas interanuales previstas para la evolución subyacente, se ha situado en el 6,8% en el mes de septiembre de 2017 (un año antes fue del 9,8%), previéndose que alcance el 7,6% en marzo de 2018.

Los cuadros 12.a y 12.b recogen, respectivamente, la **serie original y su desagregación en componentes** de la serie, así como las **predicciones a corto y medio plazo**. La Figura 12 muestra la evolución de la serie original de los contratos registrados totales y su nivel subyacente.

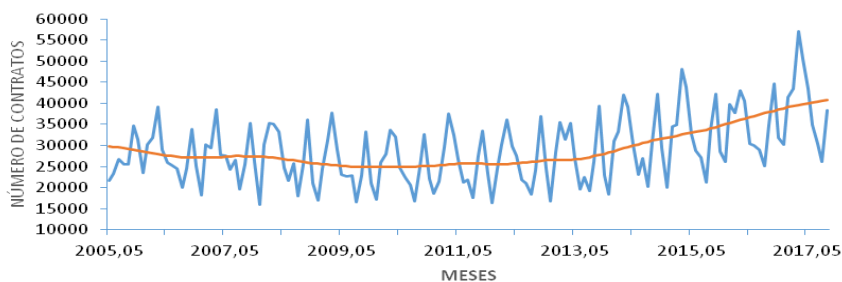
12.a. Contratos de trabajo registrados totales

Años/ Trimestres	Serie original	Tasa de variación interanual	Serie desestacio- nalizada	Nivel subyacente	Crecimiento subyacente	Factor estacional estimado	Componente irregular estimado
2010	25204	0,1%	25274	25003	1,3%	100	101
2011	25726	2,1%	25691	25589	1,7%	100	100
2012	25953	0,9%	26018	25961	2,9%	100	101
2013	27159	4,6%	27149	27118	7,6%	100	101
2014	30695	13,0%	30651	30332	11,7%	100	100
2015	33470	9,0%	33532	33421	10,3%	100	100
2016	34740	3,8%	35280	37129	10,3%	100	95
2016m09	34963	4,0%	36781	37953	9,8%	95	98
2016m10	44610	5,7%	36289	38213	9,4%	123	98
2016m11	31750	11,4%	37837	38502	9,0%	84	99
2016m12	30244	15,6%	40671	38793	8,6%	74	101
2017m01	41388	4,3%	38426	39053	8,3%	108	100
2017m02	43352	14,9%	39585	39288	7,9%	110	100
2017m03	56969	32,2%	39153	39521	7,6%	146	100
2017m04	50534	24,8%	39255	39756	7,4%	128,73	100,47
2017m05	43333	42,5%	42275	39974	7,1%	102,50	102,24
2017m06	34887	16,6%	40602	40150	7,0%	85,93	100,64
2017m07	30326	5,0%	38928	40322	6,9%	77,90	98,81
2017m08	26069	3,7%	39891	40548	6,8%	65,35	98,78
2017m09	38268	9,5%	40570	40845	6,8%	94,32	99,33

12.b. Predicciones (muestra hasta septiembre de 2017)

Años/ Trimestres	Serie original	Tasa de variación interanual	Serie desestacio- nalizada	Nivel subyacente	Crecimiento subyacente	Factor estacional estimado	Componente irregular estimado
2017	40110	15,5%	40202	40196	7,2%		100
2018	43231	7,8%	43356	43136	7,8%		100
2017m12	30850	2,0%	41450	41340	7,2%	74	100
2018m12	33430	8,4%	44910	44680	0,0%	74	100

Figura 12. Evolución de los contratos registrados totales hasta septiembre de 2017. Serie original y nivel subyacente



Fuente: Ministerio de Empleo y la Seguridad Social

2.3.13. Contratos indefinidos registrados

La **evolución subyacente** del número de contratos indefinidos registrados, al eliminar los efectos estacionales e irregulares, mantiene **la tendencia creciente** del trimestre anterior, pasando de 713 contratos indefinidos en septiembre de 2016 a 823 en septiembre de 2017.

Se puede vislumbrar un **mantenimiento de las perspectivas de crecimiento desacelerado** del trimestre anterior con las observaciones de septiembre, con una tasa que pasa del 12,8% del mes de junio al 10,5% en el trimestre en curso, situándose en el 9,5% en diciembre de 2017.

El **perfil de crecimiento**, materializado en las tasas interanuales previstas para la evolución subyacente, se ha situado en el 10,5% en el mes de septiembre de 2017 (un año antes fue del 11,9%), previéndose una tasa del 9,3% a medio plazo. Los cuadros 13.a y 13.b recogen, respectivamente, la **serie original y su desagregación en componentes** de la serie, así como las **predicciones a corto y medio plazo**. La Figura 13 muestra la evolución de la serie original de los contratos indefinidos registrados y su nivel subyacente.

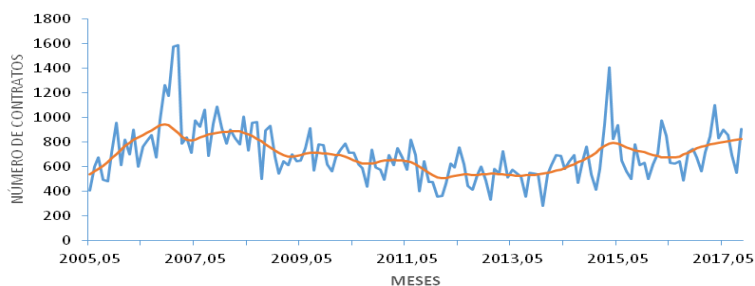
13.a. Contratos de trabajo indefinidos registrados

Años/ Trimestres	Serie original	Tasa de variación interanual	Serie desestacio- nalizada	Nivel subyacente	Crecimiento subyacente	Factor estacional estimado	Componente irregular estimado
2010	639	-6,7%	640	651	-6,8%	100	99
2011	598	-6,5%	598	606	-13,2%	99	98
2012	518	-13,4%	518	528	-3,5%	99	98
2013	523	0,9%	523	533	4,6%	99	99
2014	606	15,9%	606	618	25,5%	101	98
2015	744	22,8%	745	752	2,9%	98	99
2016	686	-7,8%	687	701	5,1%	101	97
2016m09	719	-8,2%	670	713	11,9%	107	94
2016m10	746	21,3%	733	730	13,5%	101	99
2016m11	672	6,8%	738	747	14,6%	91	99
2016m12	561	12,7%	805	761	15,2%	70	99
2017m01	720	16,3%	774	771	15,4%	93	101
2017m02	846	20,2%	766	780	15,3%	110	99
2017m03	1098	12,6%	753	787	15,0%	146	96
2017m04	829	-2,4%	733	794	14,4%	113	93
2017m05	898	41,9%	825	801	13,6%	109	103
2017m06	853	36,7%	845	808	12,8%	101	105
2017m07	691	7,8%	766	815	12,0%	90	94
2017m08	549	12,7%	786	820	11,2%	70	96
2017m09	907	26,1%	844	823	10,5%	107	103

13.b. Predicciones (muestra hasta septiembre de 2017)

Años/ Trimestres	Serie original	Tasa de variación interanual	Serie desestacio- nalizada	Nivel subyacente	Crecimiento subyacente	Factor estacional estimado	Componente irregular estimado
2017	798	16,4%	803	809	12,4%		99
2018	881	10,4%	897	885	9,4%		99
2017m12	587	4,6%	854	842	9,5%	70	99
2018m12	642	9,4%	936	923	0,0%	70	99

Figura 13. Evolución de los contratos indefinidos registrados hasta septiembre de 2017. Serie original y nivel subyacente



Fuente: Ministerio de Empleo y la Seguridad Social

2.3.14. Empleo en establecimientos hoteleros

La **evolución subyacente** del número de empleos en establecimientos hoteleros estimados por el INE, al eliminar los efectos estacionales e irregulares, evidencia la tendencia creciente.

Se mantienen las perspectivas de decrecimiento desacelerado con los datos disponibles hasta septiembre de 2017, estimándose una tasa del 10,2% para septiembre y situándose **a medio plazo** en el 2,0%.

El **perfil de crecimiento**, materializado en las tasas interanuales previstas para la evolución subyacente, se ha situado en el 10,2% en el mes de septiembre de 2017 (un año antes fue del 5,6%), previéndose una tasa del 6,9% para el mes de diciembre de 2017.

Los cuadros 14.a y 14.b recogen, respectivamente, la **serie original y su desagregación en componentes** de la serie, así como las **predicciones a corto y medio plazo**. La Figura 14 muestra la evolución de la serie original del empleo en establecimientos hoteleros y su nivel subyacente.

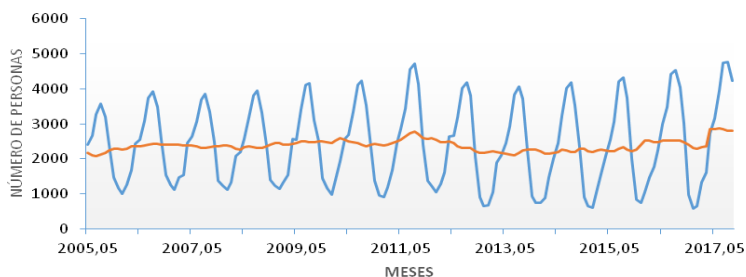
14.a. Empleo en sector hotelero

Años/ Trimestres	Serie original	Tasa de variación interanual	Serie desestacio- nalizada	Nivel subyacente	Crecimiento subyacente	Factor estacional estimado	Componente irregular estimado
2010	2454	1,4%	2452	2462	-0,3%	2	39
2011	2582	5,2%	2576	2575	2,4%	6	-45
2012	2342	-9,3%	2346	2357	-11,5%	-4	-10
2013	2220	-5,2%	2223	2197	-1,7%	-3	1
2014	2198	-1,0%	2206	2214	1,4%	-8	-12
2015	2237	1,7%	2247	2263	6,7%	-10	26
2016	2547	13,9%	2542	2484	6,1%	5	58
2016m09	4032	7,8%	2547	2523	5,6%	1485	25
2016m10	3006	49,6%	3141	2473	5,7%	-135	668
2016m11	969	17,2%	2403	2395	6,0%	-1434	8
2016m12	591	-21,8%	2285	2316	7,0%	-1694	-31
2017m01	657	-36,9%	2245	2297	9,0%	-1588	-53
2017m02	1322	-10,7%	2368	2332	11,6%	-1046	36
2017m03	1604	-9,8%	2316	2348	14,1%	-712	-31
2017m04	2722	21,5%	2877	2851	16,3%	-155	26
2017m05	3143	5,1%	2783	2850	14,8%	360	-67
2017m06	3940	13,3%	2921	2870	13,6%	1019	51
2017m07	4735	7,1%	2828	2847	12,3%	1907	-19
2017m08	4764	4,9%	2779	2809	11,1%	1985	-30
2017m09	4234	5,0%	2804	2813	10,2%	1474	-9

14.b. Predicciones (muestra hasta septiembre de 2017)

Años/ Trimestres	Serie original	Tasa de variación interanual	Serie desestacio- nalizada	Nivel subyacente	Crecimiento subyacente	Factor estacional estimado	Componente irregular estimado
2017	2694	5,8%	2702	2708	11,5%		-10
2018	2850	5,8%	2858	2850	1,4%		-8
2017m12	1138	92,6%	2842	2834	6,9%	-1696	-8
2018m12	1155	1,5%	2859	2851	0,0%	-1696	-8

Figura 14. Evolución del empleo en establecimientos hoteleros hasta septiembre de 2017. Serie original y nivel subyacente



Fuente: INE, Encuesta de ocupación hotelera

Cuadro III.14. Resumen de expectativas sobre las series

Encuesta de Población Activa	Serie original		Situación Subyacente	Expectativas a medio plazo (inercia)	Crecimiento subyacente		
	2017. TII	2017. TIII			2017. TII	2017. TIII	Medio plazo
Población Activa (miles)	244,2	240,2	Decrecimiento moderado	Decrecimiento moderado	-0,1	-0,1	-0,4
Población Ocupada (miles)	193,9	177,9	Crecimiento moderado	Crecimiento desacelerado	5,9	4,5	2,4
Población Parada (miles)	50,3	62,3	Crecimiento moderado	Crecimiento acelerado	-10,8	-5,9	0,1
Tasa de Actividad (%)	57,0	56,03	Decrecimiento moderado	Crecimiento moderado	-0,1	0,0	0,0
Tasa de Paro (%)	20,6	25,94	Crecimiento moderado	Crecimiento acelerado	-11,2	-5,8	1,9
Registros del MESS (Miles)	Serie original		Situación Subyacente	Expectativas a medio plazo (inercia)	Crecimiento subyacente		
	2017,06	2017, 09			2017,06	2017, 09	Medio plazo
Afiliados/as a la SS	192,8	192,0	Crecimiento moderado	Crecimiento desacelerado	5,4	5,8	5,1
Afiliados/as al REA de la SS	52,6	53,7	Crecimiento moderado	Decrecimiento moderado	0,6	-0,5	-0,9
Resto afiliados/as a la SS	140,2	138,2	Crecimiento moderado	Crecimiento moderado	7,5	8,2	9,5
Paro registrado. Total	49,9	51,3	Crecimiento moderado	Decrecimiento moderado	-5,9	-6,0	-8,2
Paro registrado. < 25 años	4,2	5,2	Crecimiento moderado	Decrecimiento desacelerado	-12,7	-10,7	-11,2
Paro registrado. Mujeres	28,3	28,7	Crecimiento moderado	Decrecimiento desacelerado	-2,8	-1,9	-2,0
Contratos de trabajo. Totales	34,9	38,3	Crecimiento moderado	Crecimiento moderado	7,0	6,8	7,6
Contratos de Trabajo. Indefinidos	0,9	0,9	Crecimiento moderado	Crecimiento desacelerado	12,8	10,5	9,3
Encuesta ocupación hotelera							
Empleos en hoteles (miles)	3,9	4,2	Decrecimiento moderado	Crecimiento desacelerado	13,6	10,2	2,0

3

DEFINICIONES

Población activa (EPA)

En esta Encuesta la población económicamente activa comprende todas las personas de 16 o más años que durante la semana de referencia (la anterior a aquella en que corresponde realizar la entrevista según el calendario) satisfacen las condiciones necesarias para su inclusión entre las personas ocupadas o paradas, según se define más adelante.

Población ocupada (EPA)

Según la EPA, se clasifica como ocupado/a a toda persona de 16 o más años que durante la semana de referencia ha tenido un trabajo por cuenta ajena (asalariado/as) o ejercido una actividad por cuenta propia. No se incluyen entre las personas ocupadas a los siguientes colectivos: las personas que se ocupan de su hogar, las personas que prestan servicios sociales no remunerados o de carácter benéfico y, las personas que realizan tareas fuera del ámbito de la actividad económica. Tampoco son ocupados/as los trabajadores y trabajadoras ocasionales, estacionales o discontinuos en la época de menor actividad, que no hayan trabajado en la semana de referencia.

Población parada o desempleada (EPA)

Se considerarán paradas a todas las personas de 16 o más años que reúnan simultáneamente las siguientes condiciones:

- sin trabajo, es decir, que no hayan tenido un empleo por cuenta ajena ni por cuenta propia durante la semana de referencia.
- en busca de trabajo, es decir, que hayan tomado medidas concretas para buscar un trabajo por cuenta ajena o hayan hecho gestiones para establecerse por su cuenta durante el mes precedente.
- disponibles para trabajar, es decir, en condiciones de comenzar a hacerlo en un plazo de dos semanas a partir del domingo de la semana de referencia.

También se consideran paradas las personas de 16 o más años que durante la semana de referencia han estado sin trabajo, disponibles para trabajar y que no buscan empleo porque ya han encontrado uno al que se incorporarán dentro de los tres meses posteriores a la semana de referencia. Por lo tanto, en este caso no se exige el criterio de búsqueda efectiva de empleo.

Población económicamente inactiva (EPA)

La población económicamente inactiva abarca a todas las personas de 16 o más años, no clasificadas como ocupadas ni paradas ni población contada aparte durante la semana de referencia. Comprende las siguientes categorías funcionales:

- personas que se ocupan de su hogar: personas que, sin ejercer ninguna actividad económica, se dedican a cuidar sus propios hogares; por ejemplo, amas de casa y otros familiares que se encargan del cuidado de la casa y de los niños y niñas.
- estudiantes: personas que, sin ejercer ninguna actividad económica, reciben una instrucción sistemática en cualquier grado de educación.
- personas jubiladas o prejubiladas: personas que han tenido una actividad económica anterior y que por edad u otras causas la han abandonado, percibiendo una pensión (o unos ingresos de prejubilación) con motivo de su actividad anterior.
- personas que perciben una pensión distinta de la de jubilación y de prejubilación.

- personas que realizan sin remuneración trabajos sociales, actividades de tipo benéfico, etc. (excluidas las que son ayudas familiares).
- incapacitados para trabajar.
- otra situación: personas que, sin ejercer ninguna actividad económica, reciben ayuda pública o privada y todas aquellas que no estén incluidas en ninguna de las categorías anteriores, por ejemplo los rentistas.

Relaciones analíticas (EPA)

Población Activa = Población Ocupada + Población Parada

Población de 16 y más años = Población Activa + Población Inactiva

Tasas (EPA)

- **Tasa de actividad:** Es el cociente entre el número total de activos/as y la población total. Se calcula para ambos sexos y para cada uno de ellos por separado. Se expresa en porcentajes sobre la población de 16 y más años.
- **Tasa de paro:** Es el cociente entre el número de parados/as y el de activos/as. Se calcula para ambos sexos y para cada uno de ellos por separado. Se expresa en porcentajes sobre la población activa.

Paro Registrado (MEYSS)

El paro registrado se corresponde con las demandas de empleo pendientes de satisfacer el último día del mes en las oficinas públicas de empleo, excluyéndose las correspondientes a los siguientes colectivos:

- Trabajadores/as ocupados/as: los que solicitan un empleo para compatibilizarlo con el actual o cambiarlo por el que tienen, los que están en suspensión o reducción de jornada por un expediente de regulación de empleo, los que están ocupados en trabajos de colaboración social y los que compatibilizan un trabajo a tiempo parcial y la prestación por desempleo.

- Trabajadores/as sin disponibilidad inmediata para el trabajo o en situación incompatible con el mismo: jubilados/as, pensionistas de invalidez absoluta o gran invalidez, personas mayores de 65 años, trabajadores/as en situación de incapacidad temporal, maternidad o baja médica, estudiantes de enseñanza oficial reglada, siempre que sean menores de 25 años o demandantes de primer empleo, y alumnado de formación profesional ocupacional, cuando sus horas lectivas superen las veinte semanales, tengan una beca de manutención y sean demandantes de primer empleo.
- Trabajadores y trabajadoras que demandan exclusivamente un empleo de características específicas tales como las siguientes: empleo a domicilio, por período inferior a tres meses, de jornada semanal inferior a 20 horas, para trabajar en el extranjero y los/as trabajadores/as que se inscriben en las Oficinas públicas de empleo como requisito previo para participar en un proceso de selección para un puesto de trabajo determinado.
- Trabajadores/as eventuales agrarios beneficiarios del subsidio especial por desempleo que están percibiéndolo o que, habiéndolo agotado, no haya transcurrido un período superior a un año desde el día del nacimiento del derecho.
- Demandantes que rechazan acciones de inserción laboral adecuadas a sus características y los que tienen suspendida la demanda, en tanto permanezcan en esa situación.

Los/as demandantes excluidos del paro registrado figuran bajo la denominación Demandas pendientes no incluidas en el paro registrado.

Contratos registrados (MESS)

Los contratos registrados incluyen, además de aquellos contratos que son registrados en las oficinas públicas de empleo, las comunicaciones de contratación efectuadas por el empresariado a dichas oficinas. Estas últimas se incluyen como consecuencia de la entrada en vigor del Real Decreto Ley 18/1993, de 3 de septiembre, convalidado posteriormente por la Ley 10/94, de 19 de mayo, que obliga a los empresarios a registrar todos los contratos que deban celebrarse por escrito y a comunicar las contrataciones efectuadas cuando no exista la obligación legal de formalizarlas por escrito.

Trabajadores/as afiliados/as a la seguridad social (MESS)

Se muestra la información relativa a las personas afiliadas a los distintos regímenes del Sistema de la Seguridad Social en situación de alta laboral y situaciones asimiladas al alta, tales como incapacidad temporal, suspensión por regulación de empleo, desempleo parcial, etc.; los datos, por el contrario, no incluyen a los/as trabajadores/as en situación de desempleo, con convenios especiales, pertenecientes a empresas acogidas a planes de reconversión y que reciben ayudas en concepto de jubilación anticipada y situaciones especiales sin efecto en cotizaciones. Se ofrece información tanto de los efectivos de trabajadores/as como de las altas y bajas laborales producidas en el año.

La información procede de la explotación estadística del fichero de afiliación de los trabajadores/as a los distintos Regímenes de la Seguridad Social, cuya gestión corresponde a la Tesorería General de la Seguridad Social y al Instituto Social de la Marina y la explotación es efectuada por la Gerencia de Informática de la Seguridad Social.

En el ámbito de la Seguridad Social existen actualmente los siguientes regímenes: Régimen General, Régimen Especial de la Minería del Carbón, Régimen Especial Agrario, Régimen Especial de Empleados de Hogar, Régimen Especial de Trabajadores Autónomos y Régimen Especial de Trabajadores del Mar.

La afiliación al Sistema de la Seguridad Social es obligatoria para todas las personas incluidas en el campo de aplicación de la Seguridad Social y única para toda la vida del trabajador/a y para todo el Sistema, sin perjuicio de las bajas, altas y demás variaciones que con posterioridad a la afiliación puedan producirse. Es decir, el/la trabajador/a afiliado/a cuando comienza su vida laboral y es dado de alta en alguno de los regímenes del Sistema de la Seguridad Social; si cesa en su actividad, será dado de baja pero seguirá afiliado/a en situación de baja laboral. Si se reanuda su actividad se producirá un alta, pero no tendrá que afiliarse nuevamente, puesto que, como se ha indicado, la afiliación es única para toda la vida del trabajador o la trabajadora. En cuanto a la obligación de comunicar estas situaciones a la Seguridad Social, si el trabajo es por cuenta ajena corresponde a la empresa y si es por cuenta propia corresponde a la persona trabajadora.

Una misma persona se contabiliza tantas veces como situaciones de cotización tenga, ya sea porque tiene varias actividades laborales en un mismo régimen o en varios.

En los Regímenes General y Minería del Carbón, los/as trabajadores/as afiliados/as figuran agrupados/as bajo una cuenta de cotización a la Seguridad Social; dicha cuenta agrupa a un colectivo de trabajadores/as, pertenecientes a una misma empresa, que desarrollan su actividad laboral en una misma provincia y que tienen características homogéneas frente a la cotización.

Personal ocupado en establecimientos hoteleros

Se define como el conjunto de personas, remuneradas y no remuneradas, que contribuyen mediante la aportación de su trabajo, a la producción de bienes y servicios en el establecimiento durante el mes que incluye el período de referencia de la encuesta, aunque trabajen fuera de los locales del mismo.

4

REFERENCIAS

- ESPASA, A. (1990). Metodología para realizar el análisis de coyuntura de un fenómeno económico, Documentos de Trabajo del Servicio de Estudios del Banco de España, nº 9003.
- ESPASA, A. y CANCELO, J. R. (eds.). Métodos Cuantitativos para el Análisis de la Coyuntura Económica. Madrid, Alianza Editorial.
- INE. Encuesta de Población Activa (www.ine.es/inebaseDYN/epa30308/epa_inicio.htm).
- INE (2008). Encuesta de Población Activa Metodología 2005. Descripción de la encuesta, definiciones e instrucciones para la cumplimentación del cuestionario. Madrid, Instituto Nacional de Estadística.
- MESS. Estadísticas (www.empleo.gob.es/es/estadisticas/)
- MARAVALL, A. (1996). Notes on Programs TRAMO and SEATS. Part I. Introduction and Brief Review of Applied Time Series Analysis. Madrid, Banco de España (www.bde.es).
- MOCHÓN, F. y ANCOCHEA, G. (1981). El Análisis de la Coyuntura. Una Metodología. Madrid, Pirámide.

SEPE. Estadísticas (www.sepe.es/contenidos/que_es_el_sepe/estadisticas/index.html).

Huelva, 31 de julio de 2018

EL PRESIDENTE DEL CESpH
Juan José García del Hoyo

LA SECRETARIA GENERAL
Esperanza Martínez Franco

COLECCIÓN DICTÁMENES | NÚMERO 5/2017

CESpH

